

# MLDP1

Update V1.1

Version 1.0

Autor: eQ-3 Entwicklung GmbH  
Erstelldatum: 25. September 2014  
Letzte Aktualisierung: 24. Oktober 2014, 10:45  
Dateiname: MLDP1\_Update.doc

Tel: +49 (0)491 6008 700  
Fax: +49 (0)491 6008 99 700  
Mail: [info@entwicklung.eq-3.de](mailto:info@entwicklung.eq-3.de)

**eQ-3  
Entwicklung GmbH**  
Maiburger Straße 36  
26789 Leer

Geschäftsführer  
Prof. H.-G. Redeker

Registergericht:  
Amtsgericht Aurich  
HRB 110388

Zentrale:  
Telefon: +49 (0)491 6008 700  
Telefax: +49 (0)491 6008 99 700

Internet:  
[www.eQ-3.de](http://www.eQ-3.de)

**1 Inhaltsverzeichnis**

1 INHALTSVERZEICHNIS ..... 2

2 ÄNDERUNGSVERZEICHNIS ..... 3

3 ZIEL ..... 4

4 UPDATE ..... 4

5 ÄNDERUNGSHINWEISE..... 6

6 ABBILDUNGSVERZEICHNIS ..... 8

7 TABELLENVERZEICHNIS ..... 8

## 2 Änderungsverzeichnis

Änderung			Geänderte Kapitel	Beschreibung der Änderung	Autor
Nr.	Datum	Version			
1	25.09.14	1.0			

Tabelle 1: Änderungsverzeichnis

### 3 Ziel

Mit diesem Dokument wird der Update-Vorgang der MLDP1 auf die Version 1.1 erläutert. Zum Firmwareupdate des Gerätes wird das Update-File benötigt. Das Firmwareupdate ist im Webshop auf der Produktseite im Downloadbereich zu finden.

### 4 Update

Das Updatepaket muss zuerst entpackt werden und sollte sich im Hauptverzeichnis des Laufwerkes befinden.

Das Updatepaket besteht aus der eigentlichen Update-Datei „update.enc“, einem Tool zum Übertragen „update.exe“ und einer Batch-Datei „update.bat“.

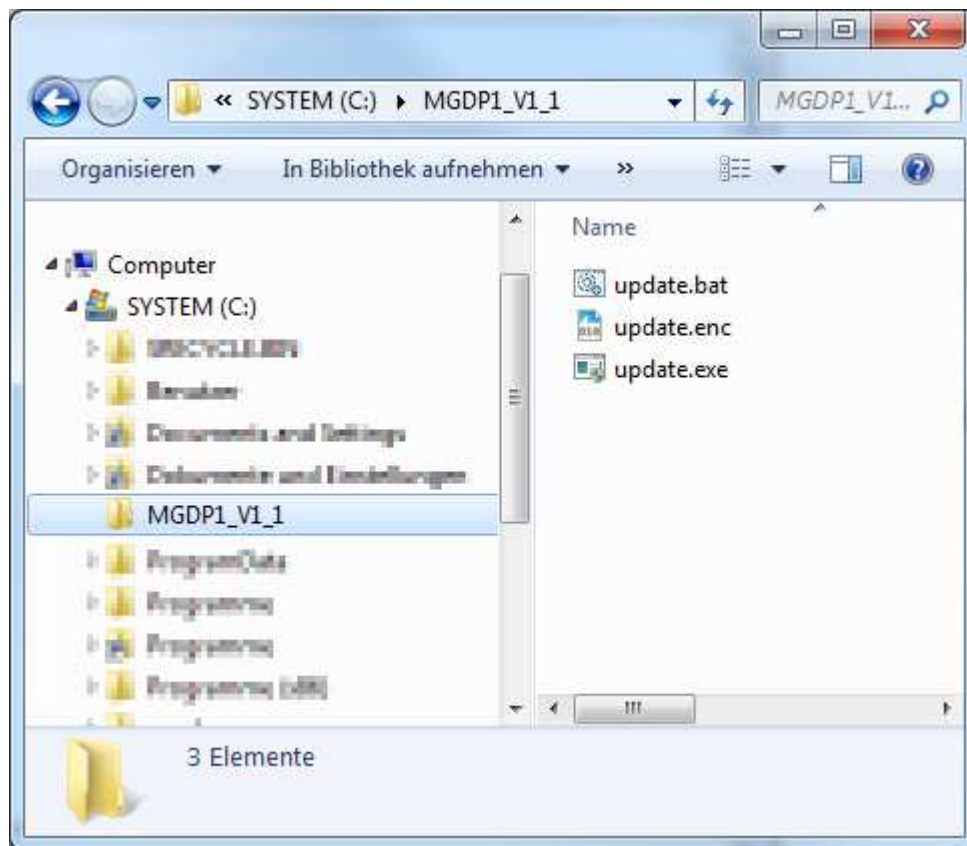


Abbildung 1: Ordnerstruktur des Updates

Für das Update wird die Multifunktionsuhr über ein Schnittstellenkabel mit einem PC verbunden. Zuvor muss das Gerät in den Update-Modus gebracht werden, dazu sind die Tasten ▲ und ▼ gedrückt zu halten, bis auf dem Display „UPd.“ erscheint (ca. 10 s).

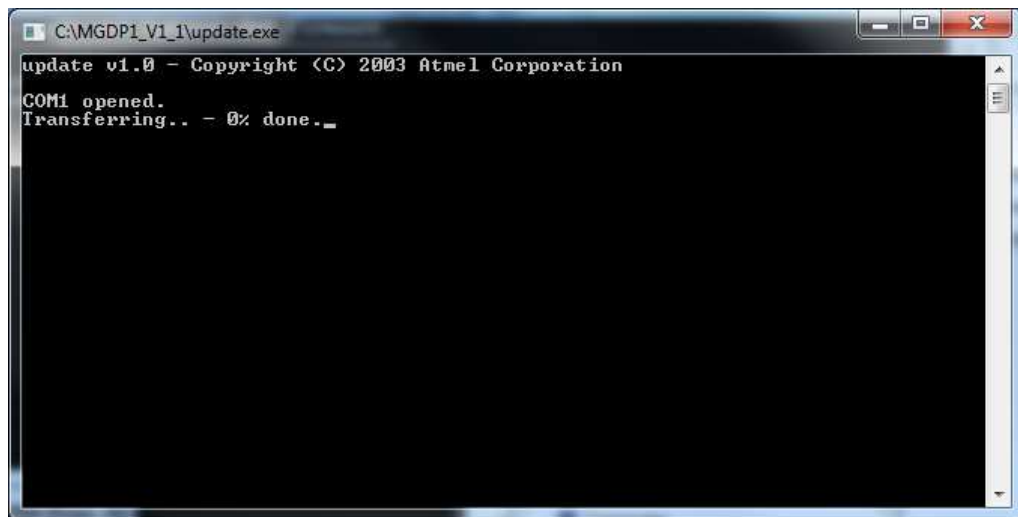
Das Update wird durch Ausführen der Batch-Datei gestartet, dazu sollte der Benutzer über Adminrechte verfügen. Es erscheint ein „DOS-Fenster“, in dem nach der Portnummer der seriellen Schnittstelle gefragt wird.



**Abbildung 2: Abfrage Portnummer**

Hinweis: Um ein Update durchführen zu können muss der COM-Port des angeschlossenen Gerätes in einem einstelligen Bereich liegen (COM1 bis COM9). Der COM-Port kann in der Systemsteuerung geändert werden, falls dieser 2-stellig ist.

Nach Bestätigung der Portnummer erscheint ein weiteres Fenster in dem der Vorgang des Updatevorgangs angezeigt wird.



**Abbildung 3: Update-Vorgang**

Während das Update durchgeführt wird, darf auf keinen Fall die Spannungsversorgung unterbrochen werden. Nach erfolgreichem Update startet das Gerät neu.

Die aktuelle Firmwareversion wird nach dem Einschalten für ca. 1 Sekunde angezeigt.

## **5 Änderungshinweise**

Fehlerbeseitigung beim Countdown-Timer:

- Countdown-Timer konnte nicht über die Countdown-Taste auf der Fernbedienung gestartet werden.
- Countdown-Timer konnte nicht über die Reset-Taste auf der Fernbedienung zurückgesetzt werden.
- Ausgang und Blinken der Anzeige blieb am Ende des Countdown-Timers anstatt 5 Sekunden dauerhaft aktiv.

Neuer Modus 7.4: Dezimalzähler mit Startwert:

Im Menüpunkt 7.4 „Dezimalzähler mit Startwert Countdown-Timer“ (nur über FS20 S16 aufrufbar) kann ein Startwert eingestellt werden. Die

jeweilige einzustellende Dezimalstelle blinkt. Mit den Tasten ▲ und ▼ und auf der Fernbedienung oder am Gerät wird der Wert verändert.

Die Taste ◀ ändert die einzustellende Dezimalstelle, die Taste ▶ startet den Zähler, die Dezimalstellen hören auf zublinsen. Danach kann mit den Tasten „Dezimal hoch“ und „Dezimal runter“ auf der Fernbedienung der Wert verändert werden.

Mit „Reset“ kann der Zählvorgang abgebrochen werden und der Zähler wird zurückgesetzt.



**Abbildung 4: Die Tastenbelegung der FS20-Fernbedienung FS20 S16**

## **6 Abbildungsverzeichnis**

Abbildung 1: Ordnerstruktur des Updates .....	4
Abbildung 2: Abfrage Portnummer .....	5
Abbildung 3: Update-Vorgang .....	6
Abbildung 4:Die Tastenbelegung der FS20-Fernbedienung FS20 S16.....	7

## **7 Tabellenverzeichnis**

Tabelle 1: Änderungsverzeichnis .....	3
---------------------------------------	---