

COPYRIGHT © Hangzhou EZVIZ Software Co., Ltd. ALLE RECHTE VORBEHALTEN.

Alle Informationen, einschließlich Wortlaute, Bilder und Grafiken, jedoch nicht darauf beschränkt, sind das Eigentum von Hangzhou EZVIZ Software Co., Ltd. (nachstehend als „EZVIZ“ bezeichnet). Dieses Benutzerhandbuch (nachstehend als „das Handbuch“ bezeichnet) darf ohne vorherige schriftliche Genehmigung von EZVIZ weder ganz noch teilweise reproduziert, geändert, übersetzt oder verbreitet werden. Sofern nicht anderweitig vereinbart, bietet EZVIZ keine ausdrückliche oder implizierte Gewährleistung oder Garantie bezüglich der Bedienungsanleitung.


Hinweise zu dieser Bedienungsanleitung

Die Bedienungsanleitung beinhaltet Anleitungen zur Verwendung und Verwaltung des Produkts. Bilder, Diagramme, Abbildungen und alle sonstigen Informationen dienen nur der Beschreibung und Erklärung. Die Änderung der in der Bedienungsanleitung enthaltenen Informationen ist aufgrund von Firmware-Aktualisierungen oder aus anderen Gründen vorbehalten. Die aktuelle Version finden Sie auf der EZVIZ™ Website (<http://www.ezviz.com>).

Überarbeitungsdatensatz

Neuerscheinung – Januar, 2023

Marken

EZVIZ™,  sowie andere Marken und Logos von EZVIZ sind das Eigentum von EZVIZ in verschiedenen Ländern. Andere nachstehend erwähnte Marken und Logos stehen im Besitz der entsprechenden Eigentümer.

Haftungsausschluss

SOWEIT GESETZLICH ZULÄSSIG WIRD DAS BESCHRIEBENE PRODUKT MIT SEINER HARDWARE, SOFTWARE UND FIRMWARE OHNE MÄNGELGEWÄHR, MIT ALLEN FEHLERN UND FEHLFUNKTIONEN GELIEFERT, UND EZVIZ GIBT KEINE AUSDRÜCKLICHEN ODER IMPLIZIERTEN GARANTIE, EINSCHLIEßLICH UND OHNE EINSCHRÄNKUNG, DER MARKTFÄHIGKEIT, ZUFRIEDENSTELLENDE QUALITÄT, EIGNUNG FÜR EINEN BESTIMMTEN ZWECK UND NICHTVERLETZUNG DER RECHTE DRITTER. AUF KEINEN FALL HAFTEN EZVIZ, SEINE GESCHÄFTSFÜHRER, ANGESTELLTEN, MITARBEITER ODER PARTNER FÜR BESONDERE, ZUFÄLLIGE, DIREKTE ODER INDIREKTE SCHÄDEN, EINSCHLIEßLICH, JEDOCH NICHT DARAUF BESCHRÄNKT, VERLUST VON GESCHÄFTSGEWINNEN, GESCHÄFTSUNTERBRECHUNG ODER VERLUST VON DATEN ODER DOKUMENTATIONEN IN VERBINDUNG MIT DER VERWENDUNG DIESES PRODUKTS, SELBST WENN EZVIZ ÜBER DIE MÖGLICHKEIT DERARTIGER SCHÄDEN INFORMIERT WAR.

IN DEM NACH GELTENDEM RECHT MAXIMAL ZULÄSSIGEN UMFANG IST DIE GESAMTHAFTUNG VON EZVIZ FÜR ALLE SCHÄDEN IN KEINEM FALL HÖHER ALS DER URSPRÜNGLICHE KAUFPREIS DES PRODUKTS.

EZVIZ ÜBERNIMMT KEINE HAFTUNG FÜR PERSONEN- ODER SACHSCHÄDEN INFOLGE VON PRODUKTAUSFALL ODER SERVICEEINSTELLUNG, DIE DURCH: A) UNSACHGEMÄßE INSTALLATION ODER NUTZUNG, DIE NICHT DEN ANFORDERUNGEN ENTSPRICHT, B) SCHUTZ NATIONALER ODER ÖFFENTLICHER INTERESSEN, C) HÖHERE GEWALT, D) SIE SELBST ODER DRITTE, EINSCHLIEßLICH, ABER NICHT DARAUF BESCHRÄNKT, DIE VERWENDUNG VON PRODUKTEN, SOFTWARE, ANWENDUNGEN UND ANDEREN PRODUKTEN DRITTER VERURSACHT WERDEN.

BEZÜGLICH PRODUKTEN MIT INTERNETZUGANG ERFOLGT DIE VERWENDUNG DER PRODUKTE AUSSCHLIEßLICH AUF EIGENES RISIKO. EZVIZ IST NICHT FÜR ANORMALEN BETRIEB, DATENSCHUTZVERSTÖßE ODER ANDERE SCHÄDEN AUFGRUND VON CYBERATTACKEN, HACKERANGRIFFEN, VIREN ODER ANDEREN INTERNET-SICHERHEITSRISIKEN VERANTWORTLICH; EZVIZ BIETET JEDOCH AUF ANFRAGE ZEITGERECHTE TECHNISCHE UNTERSTÜTZUNG. ÜBERWACHUNGS- UND DATENSCHUTZGESETZE VARIIEREN JE NACH GERICHTSBARKEIT. ÜBERPRÜFEN SIE VOR DER VERWENDUNG DIESES PRODUKTS ALLE RELEVANTEN GESETZE IN IHRER GERICHTSBARKEIT, UM SICHERZUSTELLEN, DASS IHRE VERWENDUNG GEGEN KEINE GELTENDEN GESETZE VERSTÖßT. EZVIZ HAFTET NICHT, FALLS DIESES PRODUKT FÜR UNGESETZLICHE ZWECKE VERWENDET WIRD.

FÜR DEN FALL VON WIDERSPRÜCHEN ZWISCHEN DEM VORSTEHENDEN UND DEM GELTENDEN RECHT GILT DAS LETZTERE.

Table of Contents

WICHTIGE SICHERHEITSANWEISUNGEN	1
Übersicht	2
1. Inhalt des Pakets	2
2. Grundlagen	3
Einrichtung	4
1. Holen Sie sich die EZVIZ-App	4
2. Schalten Sie die Türklingel ein	4
3. Vollständiges Aufladen der Türklingel	5
4. Hinzufügen der Türklingel zur EZVIZ-App in der Nähe Ihres Routers	6
5. Installieren Sie Ihre Türklingel	6
Wählen Sie die Stromversorgungsmethode für Ihre Türklingel	8
Option 1: An Solarpanel anschließen	9
1. Demontieren Sie die Backplate des Solarpanels	9
2. Verbinden Sie die Drähte des Solarpanels	9
3. Montieren Sie die Halterung der Türklingel	10
4. Befestigen Sie Ihre Türklingel an der Montagehalterung	11
5. Installieren Sie die Rückwand des Solarpanels	12
6. Installieren Sie das Solarpanel	13
Option 2: Kabelverbindung	14
1. Den Unterbrecher ausschalten	14
2. Vorhandene Türklingel entfernen (optional)	14
3. Installieren Sie die Halterung der Türklingel	15
4. Anschließen der Drähte	16
5. Befestigen Sie Ihre Türklingel an der Montagehalterung	16
Option 3: Nur Batteriebetrieb	17
1. Installieren Sie die Halterung der Türklingel	17
2. Befestigen Sie Ihre Türklingel an der Montagehalterung	18
Wartung	18
1. Wie man die geeignete Montagehalterung verwendet	18
2. Demontieren	19
3. Laden Sie die Türklingel	19
Ihr Gerät in der EZVIZ-App anzeigen	20
1. Live-Ansicht	20

2. Einstellungen	21
------------------------	----

EZVIZ Connect.....	22
---------------------------	-----------

1. Verwendung von Amazon Alexa.....	22
-------------------------------------	----

2. Verwendung von Google Assistant.....	22
---	----

SICHERHEITSVORKEHRUNGEN.....	24
-------------------------------------	-----------

Leitlinien zur Verwendung von Videoprodukten.....	25
--	-----------

WICHTIGE SICHERHEITSANWEISUNGEN



Wichtig!

1. Bitte lesen Sie das Benutzerhandbuch sorgfältig durch, bevor Sie dieses Produkt installieren oder benutzen.
2. Wenn Sie dieses Produkt für einen Dritten installieren, denken Sie bitte daran, dem Endbenutzer das Handbuch oder eine Kopie davon zu überlassen.

Sicherheitsmaßnahmen:

1. Für einen sicheren Betrieb dieses Systems ist es unerlässlich, dass die Installateure, Benutzer und Techniker alle in diesem Handbuch beschriebenen Sicherheitsmaßnahmen befolgen.
2. Gegebenenfalls werden spezifische Warnhinweise und Warnsymbole für die einzelnen Punkte angegeben.
3. Das Produkt muss gemäß den geltenden Normen des Landes, in dem es installiert wird, aufgestellt werden.

Übersicht

1. Inhalt des Pakets



Batterie Türklingel (x1)



Montagehalterung für Türklingel (x1)



Neigungshalterung (x1)



Bohrschablone für Türklingel (x1)



Solarpanel (x1)



Bohrschablone für Solarpanel (x1)



Netzkabel (x1)



Schraubensatz (x1)



Stift (x1)



Schraubensatz (x2)



U-förmiger Draht (x2)



Drahtverbinder (x2)



Regulatorische Informationen (x2)



Schnellstartanleitung (x1)

i Das Aussehen der Türklingel hängt von der tatsächlich gekauften Türklingel ab.

Benötigte Tools

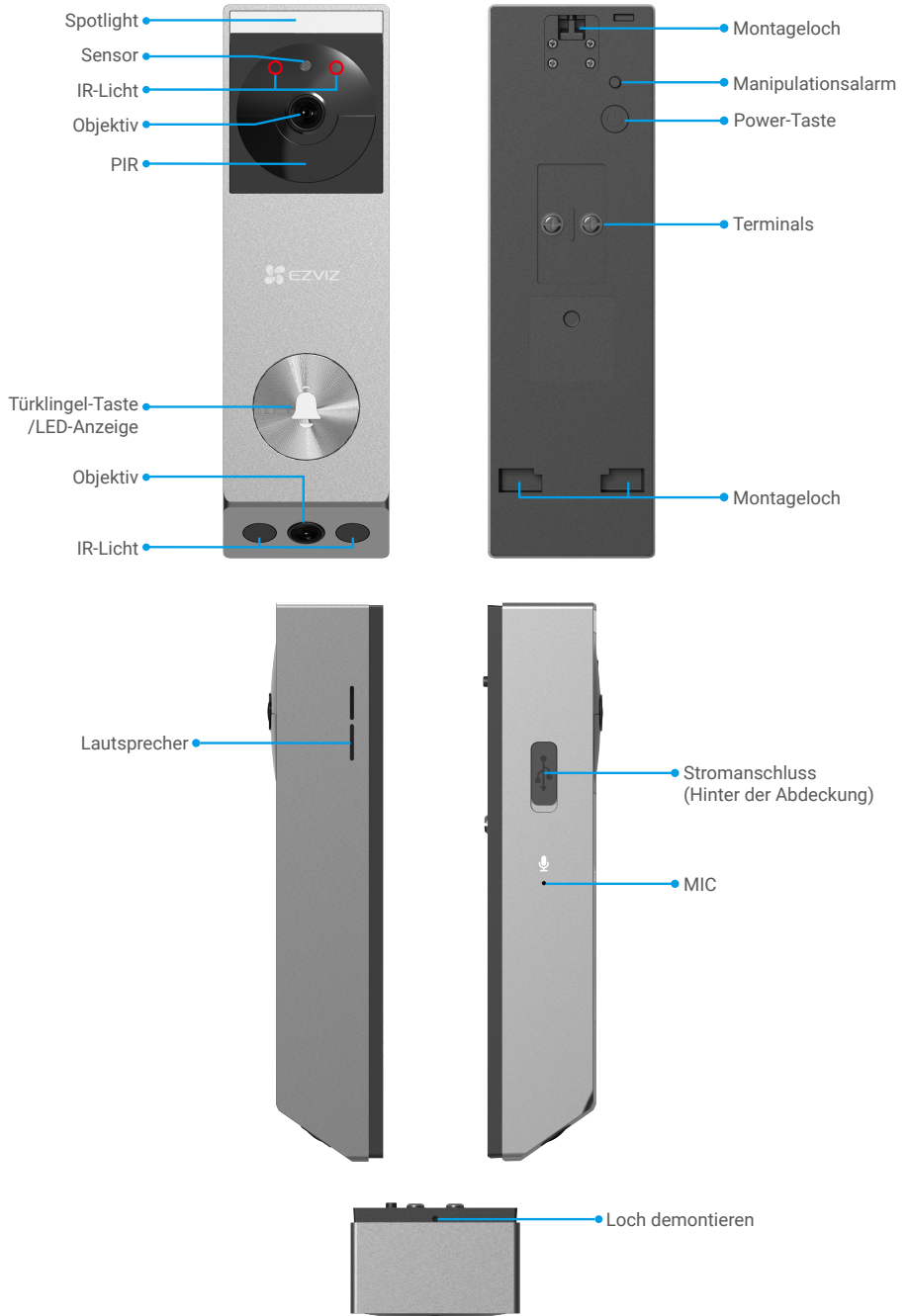






Bohrer (x1)

Es wird empfohlen, einen Bohrer mit einem Durchmesser von 6 mm zu verwenden.

2. Grundlagen

Türklingel



Name	Beschreibung
LED-Anzeige	 Langsam blinkendes Rot: Türbrille wird geladen.
	 Leuchtet rot und erlischt nach 3s: Der Batteriestand der Türklingel ist niedriger als 20% und die Türklingel wurde aktiviert.
	 Durchgehend blau: Türklingel vollständig geladen.
	 Leuchtet blau und erlischt nach 3s: Der Batteriestand der Türklingel ist höher als 20% und die Türklingel wurde aktiviert.
Power-Taste	<ul style="list-style-type: none"> • Einschalten: Halten Sie die Einschalttaste 2 Sekunden lang gedrückt, um das Gerät einzuschalten, begleitet von einem Piepton.. • Ausschalten: Drücken Sie die Einschalttaste 3 Mal innerhalb von 1 Sekunde, um das Gerät auszuschalten, begleitet von einem Piepton. • Zurücksetzen: Halten Sie die Einschalttaste 5 Sekunden lang gedrückt, um das Gerät neu zu starten und alle Parameter auf die Standardeinstellungen zurückzusetzen, begleitet von einem Signalton.

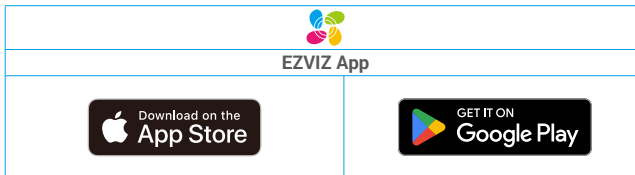
Einrichtung

Folgen Sie den Schritten, um Ihr System einzustellen:

1. Holen Sie sich die EZVIZ-App, und melden Sie sich bei Ihrem EZVIZ-App-Konto an.
2. Schalten Sie die Türklingel ein.
3. Fügen Sie die Türklingel zu Ihrem EZVIZ-App-Konto hinzu.
4. Installieren Sie die Türklingel.

1. Holen Sie sich die EZVIZ-App

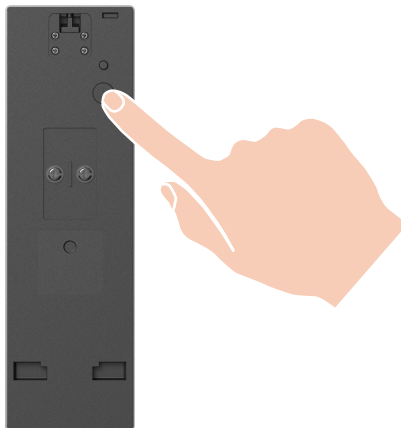
1. Verbinden Sie Ihr Mobiltelefon mit Wi-Fi (empfohlen).
2. Laden Sie die EZVIZ-App herunter und installieren Sie sie, indem Sie im App Store oder bei Google Play™ nach "EZVIZ" suchen.
3. Starten Sie die App und registrieren Sie ein EZVIZ-Benutzerkonto.



- ① Wenn Sie die App bereits verwendet haben, vergewissern Sie sich bitte, dass sie die neueste Version ist. Um herauszufinden, ob ein Update verfügbar ist, gehen Sie in den App Store und suchen Sie nach EZVIZ.

2. Schalten Sie die Türklingel ein

1. Halten Sie die Einschalttaste 2 Sekunden lang gedrückt, um die Türklingel einzuschalten. Die LED-Anzeige der Türklingel erlischt, nachdem sie 3 Sekunden lang blau leuchtet, um anzuzeigen, dass die Türklingel eingeschaltet ist.

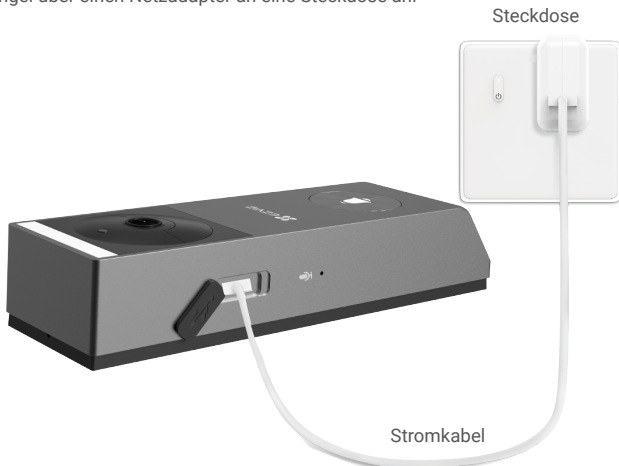


Wenn der Akku der Türklingel leer ist, schließen Sie sie zum Aufladen mit dem Netzadapter (5V 2A, separat erhältlich) an eine Steckdose an.

Es wird empfohlen, die Türklingel vor der ersten Verwendung vollständig aufzuladen.

3. Vollständiges Aufladen der Türklingel

Schließen Sie die Türklingel über einen Netzadapter an eine Steckdose an.



i Vor dem Laden

- Bitte kaufen Sie einen 5V 2A Netzadapter, da dieser nicht im Lieferumfang enthalten ist.
- Es wird empfohlen, das im Lieferumfang enthaltene Netzkabel zu verwenden.
- Wenn die Türklingel im Freien installiert wird, verwenden Sie zum Aufladen bitte ein wasserdichtes Stromkabel.
- Bitte laden Sie die Türklingel nicht auf, wenn die Temperatur über 45 Grad oder unter 0 Grad liegt.
- Es ist nicht erlaubt, die Türklingel mit dem Netzteil im Freien aufzuladen.

Aufladen

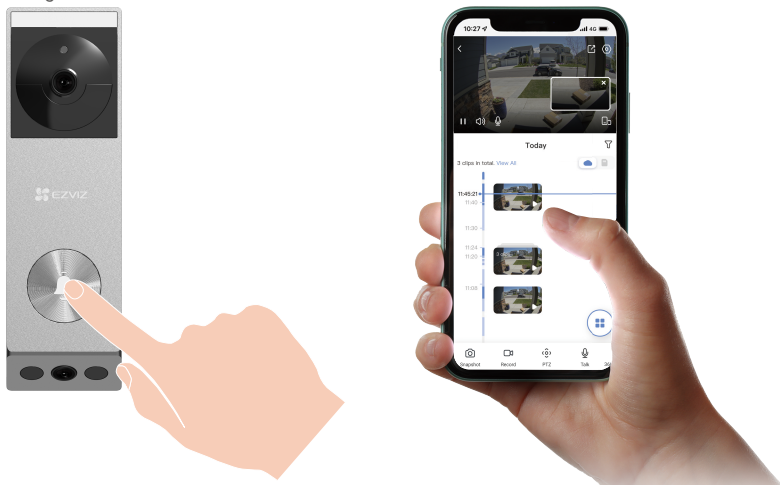
- Wenn Sie die Türklingel mit einem 5V-2A-Adapter aufladen, dauert es etwa 4,5 Stunden, bis sie vollständig aufgeladen ist.
- Achten Sie beim Aufladen der Türklingel darauf, dass die Linse nach oben zeigt, um ein Ausfransen der Linse zu vermeiden.
- Beim Aufladen schaltet sich die Türklingel automatisch ein.

4. Hinzufügen der Türklingel zur EZVIZ-App in der Nähe Ihres Routers

- Melden Sie sich über die EZVIZ-App bei Ihrem Konto an.
- Tippen Sie auf dem Startbildschirm auf "+" in der oberen rechten Ecke, um zur Benutzeroberfläche "QR-Code scannen" zu gelangen.
- Scannen Sie den QR-Code auf der Abdeckung der Kurzanleitung oder auf dem Gehäuse der Türklingel.



- Folgen Sie dem EZVIZ-App-Assistenten, um die Wi-Fi-Konfiguration abzuschließen.
- Drücken Sie nach der Einrichtung die Türklingeltaste an der Vorderseite Ihrer Türklingel, um Videos von der Türklingel in der EZVIZ-App anzuzeigen.



- Die Türklingel piept zweimal und die LED-Anzeige blinkt schnell blau, was darauf hinweist, dass das Netzwerk nicht verbunden ist. Bitte überprüfen Sie das Netzwerk und ob das WLAN-Passwort korrekt ist.
- Die Türklingel piept zweimal und die LED-Anzeige leuchtet durchgehend blau, was darauf hinweist, dass das Netzwerk verbunden ist, aber nicht auf der Plattform registriert werden konnte. Bitte überprüfen Sie das Netz und verwenden Sie Ihr Mobiltelefon, um Hilfe zu erhalten.

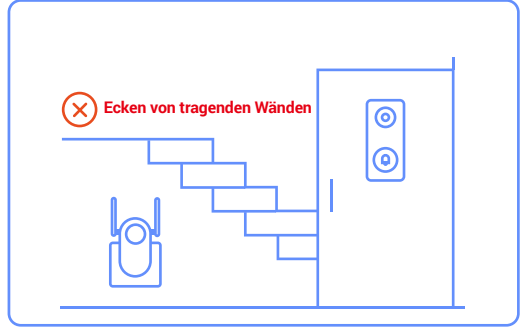
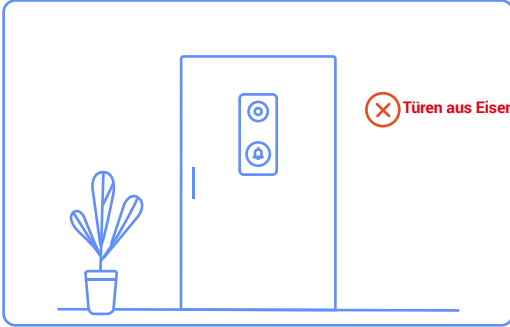
5. Installieren Sie Ihre Türklingel

1. Installationsort

Wählen Sie einen Ort mit einem klaren, nicht blockierten Sichtfeld und einem guten WLAN-Signal zur Türklingel. Bitte beachten Sie die folgenden Tipps.

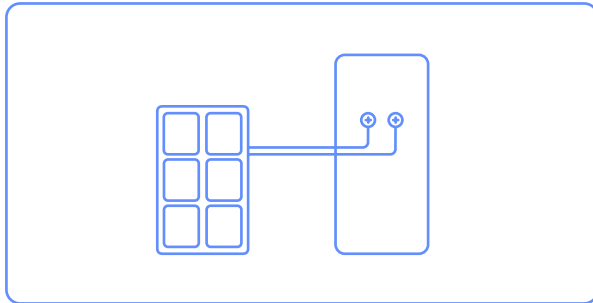


- Stellen Sie sicher, dass die Wand stark genug ist, um dem dreifachen Gewicht der Türklingel standzuhalten.
- **Empfohlene Aufbauhöhe: 1.3m-1.6m über dem Boden für optimale Leistung.**
- **Die folgenden Situationen werden für die Installation nicht empfohlen. Andernfalls kann die Netzwerkverbindung beeinträchtigt werden:**
 - 1. Türen aus Eisen;**
 - 2. Ecken von tragenden Wänden.**
- Stellen Sie sicher, dass der seitliche Verkehr das Sichtfeld der Türklingel kreuzt. Der Bewegungssensor der Türklingel reagiert viel empfindlicher auf seitliche Bewegungen in seinem Sichtfeld als auf Bewegungen direkt auf die Türklingel zu oder von ihr weg.

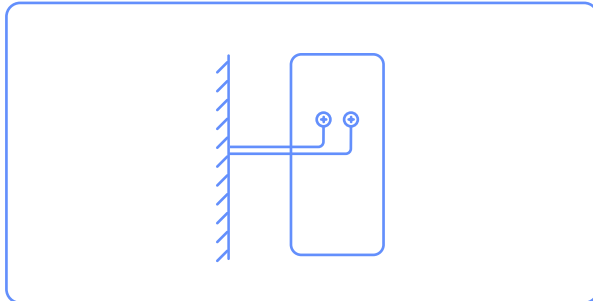


Wählen Sie die Stromversorgungsmethode für Ihre Türklingel

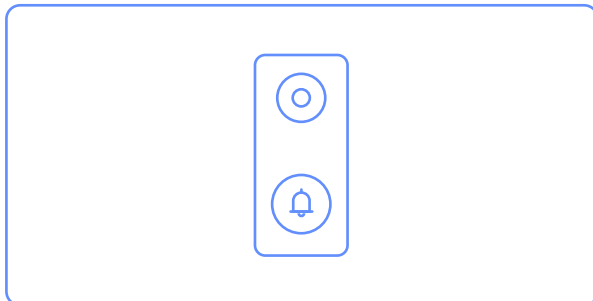
- "Option 1: An Solarpanel anschließen"



- "Option 2: Kabelgebundene Verbindung"

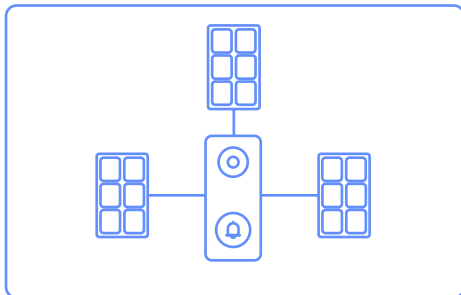


- "Option 3: Nur Batteriebetrieb"



Option 1: An Solarpanel anschließen

- Bitte vergewissern Sie sich noch einmal, dass das Solarpanel nicht gleichzeitig mit dem kabelgebundenen Gong installiert werden kann, da sonst das Solarpanel beschädigt wird.
- Das Solarpanel kann in vier Richtungen installiert werden: oben, unten, links und rechts von der Türklingel. Sowohl auf der Rückseite der Türklingel als auch auf der Unterseite des Solarpanels ist Platz für Kabelverstecke und Steckdosen vorgesehen.
- Es wird empfohlen, das Solarpanel oben, links oder rechts von der Türklingel zu installieren, um eine optimale Nutzung zu gewährleisten.
- Bitte schätzen Sie im Voraus die Installationsposition des Solarmoduls und der Türklingel ein.



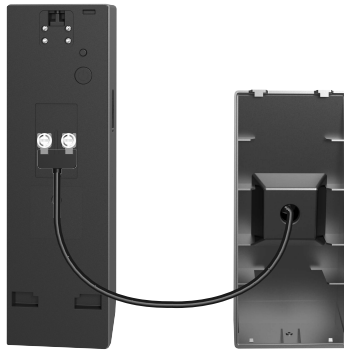
1. Demontieren Sie die Backplate des Solarpanels

1. Nehmen Sie das Solarpanel aus der Verpackung.
2. Verwenden Sie den mitgelieferten Stift, um das Loch an der Unterseite des Solarmoduls zu drücken und zu halten, und nehmen Sie in der Zwischenzeit die Rückplatte ab.



2. Verbinden Sie die Drähte des Solarpanels

1. Verbinden Sie das Solarpanels an die Türklingel an, indem Sie den Kabelanschluss des Solarpanels mit einem Schraubendreher an den Klemmen auf der Rückseite der Türklingel befestigen.

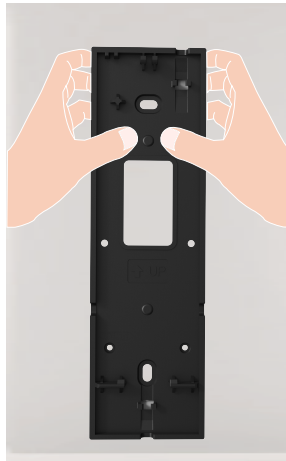
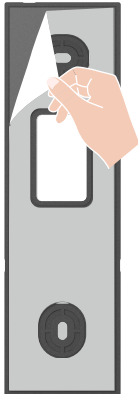


3. Montieren Sie die Halterung der Türklingel

Option A (für glatte Wände)

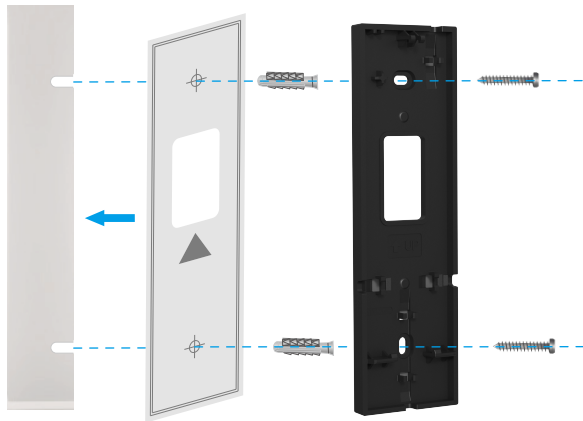
1. Reinigen Sie den Einbauort und trocknen Sie ihn.
2. Reißen Sie die Folie des Schaumstoffaufklebers ab und kleben Sie die Halterung dann direkt an die gewünschte Montagestelle und drücken Sie sie fest.

i Um sicherzustellen, dass die Türklingel fest haftet, drücken Sie nach dem Befestigen der Halterung an der Wand fest zu. Es wird empfohlen, die Türklingel 3 Stunden lang ruhen zu lassen, bevor Sie mit der Installation der Türklingel fortfahren.



Option B (für unebene Wände)

1. Legen Sie die Bohrschablone auf die Oberfläche des gewünschten Einbauortes und bohren Sie zwei Schraubenlöcher.
2. **(Optional)** Setzen Sie die Dübel in die Löcher ein. Bei einer Holzoberfläche sind keine Dübel erforderlich.
3. Befestigen Sie die Halterung mit den mitgelieferten Metallschrauben (PA3x25).



- Es wird empfohlen, zum Bohren einen $\Phi 6\text{mm}$ -Bohrer zu verwenden.
- Bitte verwenden Sie die im Paket enthaltenen Dübel und Metallschrauben.

4. Bitte fädeln Sie die angeschlossenen Drähte durch das Kabelloch der Montagehalterung, je nach Installationsort des Solarmoduls (es wird empfohlen, es über oder auf der linken oder rechten Seite der Türklingel zu installieren), um die Installation der Türklingel zu erleichtern.



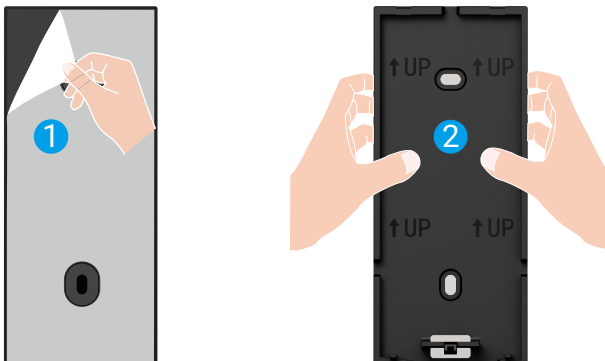
4. Befestigen Sie Ihre Türklingel an der Montagehalterung

1. Richten Sie das Montageloch im unteren Teil der Türklingel mit dem Haken am unteren Teil der Montagehalterung aus, und befestigen Sie die Türklingel an der Montagehalterung.
2. Schieben Sie die Türklingel vorsichtig nach unten.
3. Zum Schluss befestigen Sie den oberen Teil der Türklingel an der Halterung, und die Installation ist abgeschlossen.



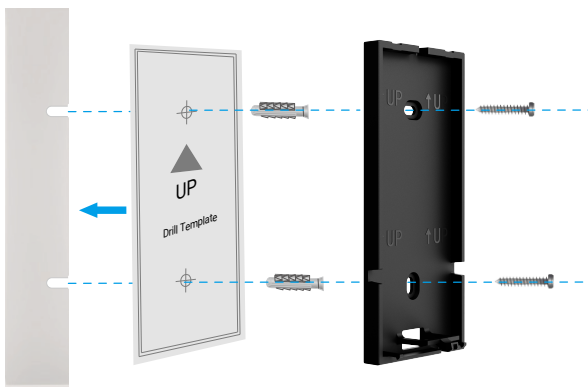
5. Installieren Sie die Rückwand des Solarpanels

Option A (für glatte Wände): Reißen Sie die Folie des Schaumstoffaufklebers ab und kleben Sie die Rückwand dann direkt an den gewünschten Einbauort.



Option B (für unebene Wände):

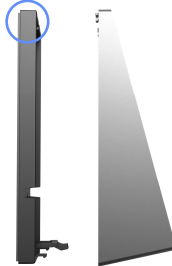
1. Legen Sie die Bohrschablone auf die Oberfläche des gewünschten Einbauortes und bohren Sie zwei Schraubenlöcher.
2. **(Optional)** Setzen Sie die Dübel in die Löcher ein. Bei einer Holzoberfläche sind keine Dübel erforderlich.
3. Befestigen Sie die Rückwand mit den mitgelieferten Metallschrauben (PA3x25).



- Es wird empfohlen, zum Bohren einen $\Phi 6\text{mm}$ -Bohrer zu verwenden.
- Bitte verwenden Sie die im Paket enthaltenen Dübel und Metallschrauben..

6. Installieren Sie das Solarpanel

1. Bringen Sie das Solarpanel von oben nach unten an der Rückwand an und richten Sie es dabei an den beiden Schlitzten oben aus.



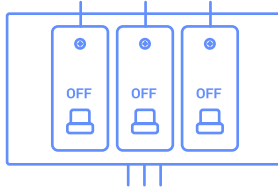
1. Sowohl auf der Rückseite des Solarmoduls als auch auf der Halterung der Türklingel ist Platz für das Verstecken von Kabeln vorgesehen. Nach der Installation können Sie überschüssige Drähte in diese versteckten Bereiche verlegen, um die freiliegenden Drähte zu reduzieren und so das Gesamterscheinungsbild ästhetischer zu gestalten



Option 2: Kabelverbindung

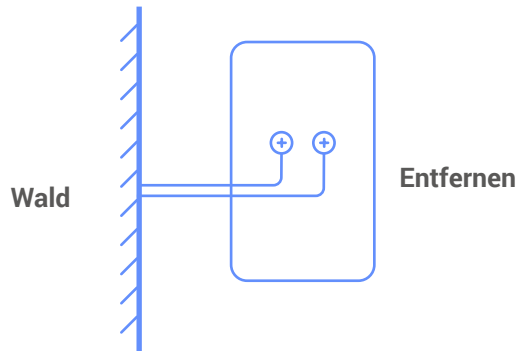
1. Den Unterbrecher ausschalten

- Bitte stellen Sie sicher, dass der Hauptschalter ausgeschaltet ist.



2. Vorhandene Türklingel entfernen (optional)

- Wenn Sie eine vorhandene Türklingel austauschen, schalten Sie den Strom am Unterbrecher ab. Entfernen Sie dann die Klingel aus der Wand und trennen Sie die Kabel.
 - Ihre Türklingel ist mit Türklingelsystemen kompatibel, die 8-24 Volt Wechselstrom bei 50 oder 60Hz, max. 40VA liefern.
- i** Schließen Sie Ihre Türklingel nicht an eine mit Gleichstrom betriebene Gegensprechanlage oder eine andere Gleichstromquelle an.



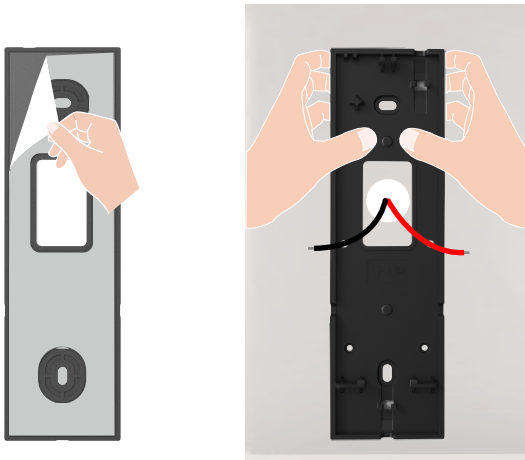
- i** Führen Sie die beiden überstehenden Drähte durch die Kabellöcher in der Halterung der Türklingel, und bringen Sie die Halterung an.

3. Installieren Sie die Halterung der Türklingel

Option A (für glatte Wände)

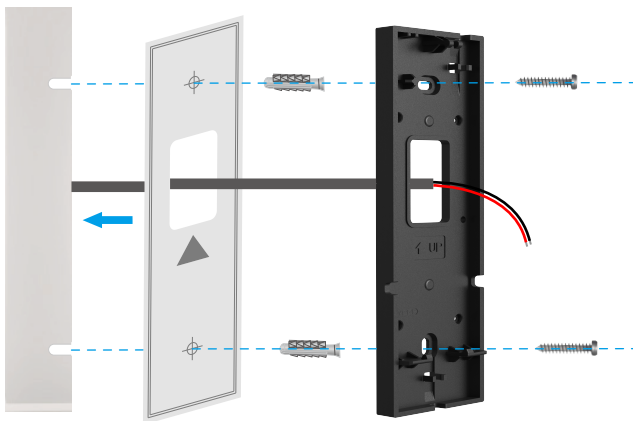
1. Reinigen Sie den Einbauort und trocknen Sie ihn.
2. Wenn Sie Ihre Türklingel verkabeln, führen Sie die Türklingeldrähte zuerst durch das Loch in der Halterung.
3. Reißen Sie die Folie des Schaumstoffaufklebers ab und kleben Sie die Halterung dann direkt an die gewünschte Montagestelle und drücken Sie sie fest.

i Um sicherzustellen, dass die Türklingel fest haftet, drücken Sie nach dem Befestigen der Halterung an der Wand fest zu. Es wird empfohlen, die Türklingel 3 Stunden lang ruhen zu lassen, bevor Sie mit der Installation der Türklingel fortfahren.



Option B (für unebene Wände)

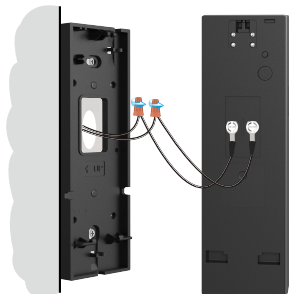
1. Legen Sie die Bohrschablone auf die Oberfläche des gewünschten Montageortes und bohren Sie zwei Schraubenlöcher.
2. Wenn Sie Ihre Türklingel verkabeln, führen Sie die Türklingeldrähte zuerst durch das Loch in der Halterung.
3. **(Optional)** Setzen Sie die Dübel in die Löcher ein. Bei einer Holzoberfläche sind keine Dübel erforderlich.
4. Befestigen Sie die Halterung mit den mitgelieferten Metallschrauben (PA3x25)..



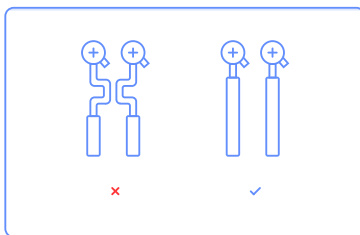
- i** • Es wird empfohlen, zum Bohren einen $\Phi 6\text{mm}$ -Bohrer zu verwenden.
• Bitte verwenden Sie die im Paket enthaltenen Dübel und Metallschrauben.

4. Anschließen der Drähte

- Verbinden Sie die aus der Wand kommenden Drähte mit den Klemmen auf der Rückseite der Türklingel. Jedes Kabel kann an eine der beiden Schrauben angeschlossen werden. Die Reihenfolge spielt keine Rolle.

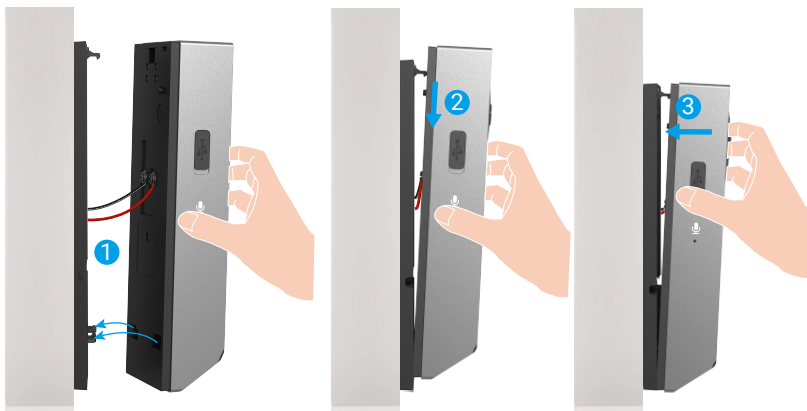


- Ihre Türklingel ist mit Türklingelsystemen kompatibel, die 8-24 Volt AC, 50mA, bei 50 oder 60Hz, 40VA max. liefern.
- Bitte schließen Sie die Drähte, die durch die Halterung gehen, an die Klemmen auf der Rückseite der Türklingel an.
 - Aus Sicherheitsgründen sollten Sie die Drähte so abschneiden oder abisolieren, dass eine Länge von etwa 1 cm frei bleibt. Ziehen Sie die Kabelenden mit einem Schraubendreher an den Klemmschrauben auf der Rückseite der Türklingel fest.
 - Achten Sie darauf, dass die beiden Drähte keinen Kurzschluss verursachen. Wenn einer der beiden Drähte ausgefranst ist, verdrehen Sie ihn fest.



5. Befestigen Sie Ihre Türklingel an der Montagehalterung

1. Richten Sie das Montageloch im unteren Teil der Türklingel mit dem Haken am unteren Teil der Montagehalterung aus, und befestigen Sie die Türklingel an der Montagehalterung.
2. Schieben Sie die Türklingel sanft nach unten.
3. Zum Schluss befestigen Sie den oberen Teil der Türklingel an der Halterung, und die Installation ist abgeschlossen.



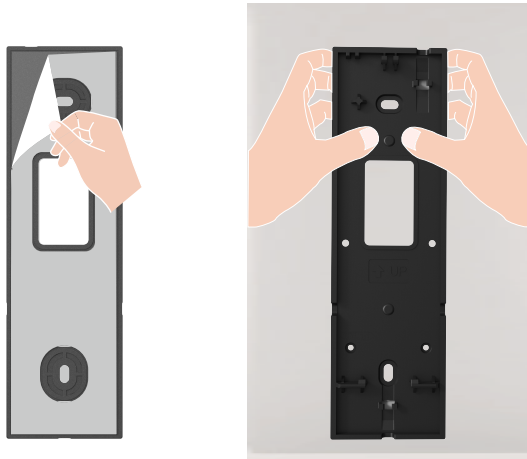
Option 3: Nur Batteriebetrieb

1. Installieren Sie die Halterung der Türklingel

Option A (für glatte Wände)

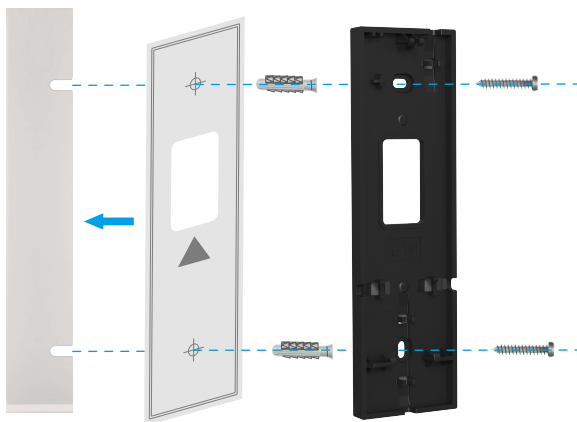
1. Reinigen Sie den Einbauort und trocknen Sie ihn.
2. Reißen Sie die Folie des Schaumstoffaufklebers ab und kleben Sie die Halterung dann direkt an die gewünschte Montagestelle und drücken Sie sie fest.

i Um sicherzustellen, dass die Türklingel fest haftet, drücken Sie nach dem Befestigen der Halterung an der Wand fest zu. Es wird empfohlen, die Türklingel 3 Stunden lang ruhen zu lassen, bevor Sie mit der Installation der Türklingel fortfahren.



Option B (für unebene Wände)

1. Legen Sie die Bohrschablone auf die Oberfläche des gewünschten Einbauortes und bohren Sie zwei Schraubenlöcher.
2. (Optional) Setzen Sie die Dübel in die Löcher ein. Bei einer Holzoberfläche sind keine Dübel erforderlich.
3. Befestigen Sie die Halterung mit den mitgelieferten Metallschrauben (PA3x25).



- i** • Es wird empfohlen, zum Bohren einen $\Phi 6\text{mm}$ -Bohrer zu verwenden.
• Bitte verwenden Sie die im Paket enthaltenen Dübel und Metallschrauben.

2. Befestigen Sie Ihre Türklingel an der Montagehalterung

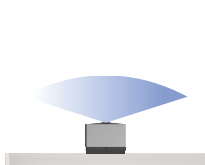
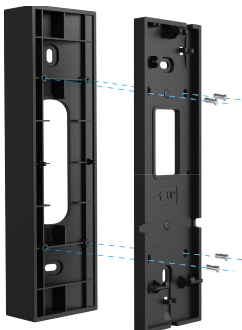
1. Richten Sie das Montageloch im unteren Teil der Türklingel mit dem Haken am unteren Teil der Montagehalterung aus, und befestigen Sie die Türklingel an der Montagehalterung.
2. Schieben Sie die Türklingel sanft nach unten.
3. Zum Schluss befestigen Sie den oberen Teil der Türklingel an der Halterung, und die Installation ist abgeschlossen.



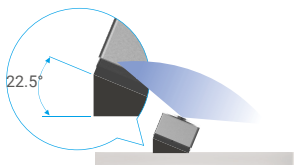
Wartung

1. Wie man die geneigte Montagehalterung verwendet

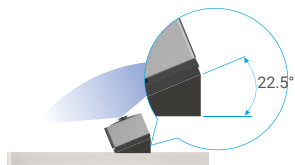
- i** • Verwenden Sie die geneigte Montagehalterung als zusätzliche Montagehalterung, wenn Sie auf einer bestimmten Seite mehr sehen möchten.
- Die geneigte Montagehalterung ist im Paket enthalten.



Ohne geneigten Montagehalterung



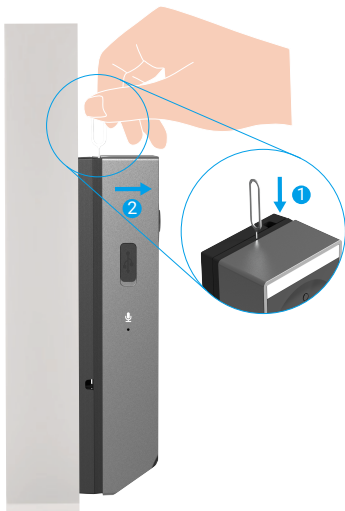
Mit geneigter Montagehalterung
Installieren Sie auf der rechten Seite der Tür



Mit geneigter Montagehalterung
Auf der linken Seite der Tür installieren

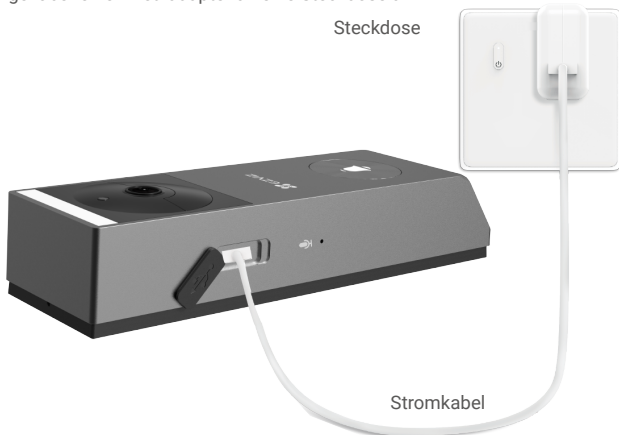
2. Demontieren

1. Schalten Sie die Manipulationsbenachrichtigung in der EZVIZ-App aus.
2. Verwenden Sie den mitgelieferten Stift, um das Loch auf der Oberseite der Türklingel zu drücken und zu halten, drücken Sie die Türklingel nach oben und nehmen Sie sie dann ab..



3. Laden Sie die Türklingel

Schließen Sie die Türklingel über einen Netzadapter an eine Steckdose an.



i Vor dem Laden

- Bitte kaufen Sie einen 5V 2A Netzadapter, da dieser nicht im Lieferumfang enthalten ist.
- Es wird empfohlen, das im Lieferumfang enthaltene Netzkabel zu verwenden.
- Wenn die Türklingel im Freien installiert wird, verwenden Sie zum Aufladen bitte ein wasserdichtes Stromkabel.
- Bitte laden Sie die Türklingel nicht auf, wenn die Temperatur über 45 Grad oder unter 0 Grad liegt.
- Es ist nicht erlaubt, die Türklingel mit dem Netzteil im Freien aufzuladen.

Aufladen

- Wenn Sie die Türklingel mit einem 5V-2A-Adapter aufladen, dauert es etwa 4,5 Stunden, bis sie vollständig aufgeladen ist.
- Achten Sie beim Aufladen der Türklingel darauf, dass die Linse nach oben zeigt, um ein Ausfransen der Linse zu vermeiden.
- Beim Aufladen schaltet sich die Türklingel automatisch ein.

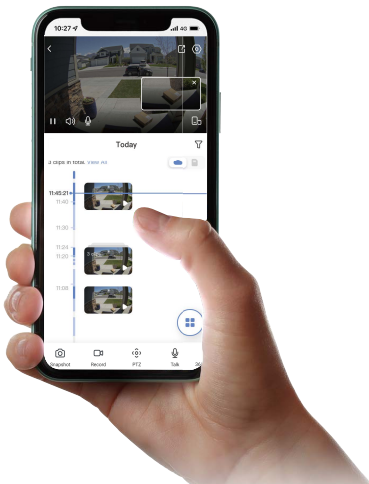
Ihr Gerät in der EZVIZ-App anzeigen

Die Benutzeroberfläche der App kann sich aufgrund von Versionsaktualisierungen ändern, und es gilt die Benutzeroberfläche der App, die Sie auf Ihrem Telefon installiert haben.

1. Live-Ansicht

Wenn Sie die EZVIZ-App starten, wird die Geräteseite wie unten dargestellt angezeigt.

Sie können eine Live-Übertragung ansehen und anhören, Schnappschüsse machen, Videos aufnehmen und die Videoauflösung nach Bedarf wählen.



Icon	Beschreibung
	Teilen. Teilen Sie Ihr Gerät.
	Einstellungen. Anzeigen oder Ändern der Geräteeinstellungen.
	Bild im Bild. Sie können auswählen, dass die von zwei Objektiven gleichzeitig aufgenommenen Bilder in der Live-Ansicht angezeigt werden.
	Vollbildanzeige. Tippen Sie auf , um eine Vollbildanzeige für Ihr Sichtfeld zu erhalten.
	Schnappschuss. Machen Sie einen Schnappschuss.
	Aufnehmen. Manuelles Starten/Stoppen der Aufnahme.
	Sprechen. Tippen Sie auf das Symbol und folgen Sie den Anweisungen auf dem Bildschirm, um mit Personen vor der Türklingel zu sprechen oder ihnen zuzuhören.
	Auflösung. Wählen Sie die Videoauflösung aus Quad HD, Full HD oder Hi-Def.
	Gerät in der Nähe. Tippen Sie auf , um verfügbare Geräte in der Nähe zu prüfen.

Streichen Sie nach links und rechts über den Bildschirm, um weitere Symbole zu sehen.

2. Einstellungen

Auf der Einstellungsseite können Sie die Parameter des Intercom Panels einstellen.

Parameter	Beschreibung
Name	Zeigen Sie den Namen Ihres Geräts an oder tippen Sie auf , um ihn hier anzupassen.
Batterie	Hier können Sie die verbleibende Akkukapazität sehen.
Intelligente Erkennung	Sie können zwischen verschiedenen Erkennungsarten für Ihr Gerät wählen.
Nachricht Benachrichtigung	Sie können die Benachrichtigungen des Geräts und der EZVIZ-App verwalten.
Audio-Einstellungen	Sie können die relevanten Audioparameter für Ihr Gerät einstellen.
Bildeinstellungen	Sie können die entsprechenden Bildparameter für Ihr Gerät einstellen.
Licht-Einstellungen	Sie können die relevanten Lichtparameter für Ihr Gerät einstellen.
Lautsprecher-Einstellungen	Sie können die relevanten Parameter Ihres Lautsprechers einstellen.
Rekordliste	Sie können den Speicherstatus der Speicherkarte sehen.
Datenschutz-Einstellungen	Sie können Ihre Videos mit einem Verschlüsselungspasswort verschlüsseln und den Datenschutzbereich individuell anpassen.
Netzwerk-Einstellungen	Sie können den Verbindungsstatus sehen.
Informationen zum Gerät	Sie können die Geräteinformationen hier einsehen.
Gerät teilen	Sie können das Gerät an ein Familienmitglied oder einen Gast weitergeben.
Cloudplay	Sie können den Cloud-Speicher abonnieren und verwalten.
Gerät löschen	Tippen Sie auf , um das Gerät aus der EZVIZ-App zu löschen.

1. Verwendung von Amazon Alexa

Mithilfe dieser Anleitung können Sie Ihre EZVIZ-Geräte mit Amazon Alexa steuern. Wenn Sie während des Vorgangs auf Schwierigkeiten stoßen, lesen Sie bitte den Abschnitt **Fehlersuche**.

Stellen Sie Folgendes sicher, bevor Sie beginnen:

1. EZVIZ-Geräte sind mit der EZVIZ-App verbunden.
2. Schalten Sie in der EZVIZ-App die „Videoverschlüsselung“ auf der Seite Geräteeinstellungen aus und „Audio“ ein.
3. Sie verfügen über ein Alexa-aktiviertes Gerät (z. B. Echo Spot, Echo-Show, das brandneue Echo-Show, Fire TV (alle Generationen), Fire TV-Stick (nur zweite Generation), Fire TV Edition-Smart-TVs).
4. Die Amazon-Alexa-App ist bereits auf Ihrem Smart-Gerät installiert und Sie haben ein Konto erstellt.

So steuern Sie EZVIZ-Geräte mit Amazon-Alexa:

1. Öffnen Sie die Alexa-App und wählen Sie „Fähigkeiten und Spiele“ aus dem Menü.
2. Suchen Sie auf dem Bildschirm Fähigkeiten und Spiele nach „EZVIZ“, und Sie finden dort die Fähigkeiten „EZVIZ“.
3. Wählen Sie die Fähigkeiten Ihres EZVIZ-Geräts aus und tippen Sie anschließend auf **ZUR VERWENDUNG AKTIVIEREN**.
4. Geben Sie Ihren EZVIZ-Benutzernamen und Ihr Passwort ein und tippen Sie auf **Anmelden**.
5. Tippen Sie auf die Taste **Autorisieren**, um Alexa für den Zugriff auf Ihr EZVIZ-Konto zu autorisieren, damit Alexa Ihre EZVIZ-Geräte steuern kann.
6. Sie werden „EZVIZ wurde erfolgreich verknüpft“ sehen. Tippen Sie dann auf **GERÄTE SUCHEN**, damit Alexa alle Ihre EZVIZ-Geräte erkennen kann.
7. Gehen Sie zurück zum Alexa-App-Menü und wählen Sie „Geräte“. Dort sehen Sie alle Ihre EZVIZ-Geräte.

Sprachbefehl

Entdecken Sie neue Smart-Geräte über das Menü „Smart Home“ in der Alexa-App oder über die Alexa-Sprachsteuerung. Sobald das Gerät erkannt wurde, können Sie es mit Ihrer Stimme steuern. Geben Sie Alexa einfache Befehle.

Beantworten Sie die EZVIZ-Gegensprechanlage mit Alexa

Nachdem Sie Ihre EZVIZ-Gegensprechanlage mit Ihrem Alexa-fähigen Gerät verbunden haben, können Sie mit Ihren Besuchern über Ihr Echo oder Fire TV-Gerät sprechen.

Um mit Ihrem Besucher zu sprechen, können Sie sagen:

- **Alexa, antworte [Name der EZVIZ-Gegensprechanlage].**
- **Alexa, spreche mit [Name der EZVIZ-Gegensprechanlage].**

i Beispiel Ihres Gerätenamens: „xxxx-Kamera anzeigen“ kann in der EZVIZ-App geändert werden. Jedes Mal, wenn Sie den Namen des Gerätes ändern, müssen Sie das Gerät zur Aktualisierung des Namens erneut erkennen.

Fehlersuche

Was sollte ich machen, wenn Alexa mein Gerät nicht erkennt?

Überprüfen Sie, ob Probleme mit der Internetverbindung vorliegen.

Versuchen Sie, das Smart-Gerät neu zu starten und das Gerät mit Alexa erneut zu erkennen.

Warum zeigt der Gerätestatus auf Alexa „Offline“ an?

Ihr Gerät wurde möglicherweise vom Netz getrennt. Starten Sie das Smart-Gerät neu und erkennen Sie es erneut auf Alexa.

Überprüfen Sie, ob Ihr Router mit dem Internet verbunden ist, und versuchen Sie es erneut.

i Details zu den Ländern, in denen Amazon Alexa verfügbar ist, finden Sie auf der offiziellen Website von Amazon Alexa.

2. Verwendung von Google Assistant

Mit dem Google Assistant können Sie Ihr EZVIZ-Gerät aktivieren und live fernsehen, indem Sie Google Assistant-Sprachbefehle aussprechen.

Folgende Geräte und Apps sind erforderlich:

1. Eine funktionierende EZVIZ-App.
2. Schalten Sie in der EZVIZ-App die „Videoverschlüsselung“ auf der Seite Geräteeinstellungen aus und „Audio“ ein.
3. Ein Fernsehgerät mit angeschlossenem wie funktionierendem Chromecast.
4. Die Google Assistant-App auf Ihrem Handy.

Befolgen Sie zum Beginn die nachstehenden Schritte:

1. Richten Sie das EZVIZ-Gerät ein und stellen Sie sicher, dass es in der App ordnungsgemäß funktioniert.
2. Laden Sie die Google Home-App aus dem App Store oder von Google Play™ herunter und melden Sie sich bei Ihrem Google-Konto an.
3. Tippen Sie auf dem Myhome-Bildschirm in der oberen linken Ecke auf „+“ und wählen Sie „Gerät einrichten“ aus der Menüliste, um das Einrichtungsmenü aufzurufen.
4. Tippen Sie auf „**Funktioniert mit Google**“ und suchen Sie nach „EZVIZ“. Dort finden Sie die „EZVIZ“-Fähigkeiten.
5. Geben Sie Ihren EZVIZ-Benutzernamen und Ihr Passwort ein und tippen Sie auf **Anmelden**.
6. Tippen Sie auf die Taste **Autorisieren**, um Google für den Zugriff auf Ihr EZVIZ-Konto zu autorisieren, damit Google Ihre EZVIZ-Geräte steuern kann.
7. Tippen Sie auf **Zurück zur App**.
8. Befolgen Sie die obigen Schritte zum Abschließen der Autorisierung. Bei Abschluss der Synchronisierung wird der EZVIZ-Dienst unter Ihrer Dienstliste aufgelistet. Tippen Sie auf das EZVIZ-Dienstsymbol, um eine Liste kompatibler Geräte in Ihrem EZVIZ-Konto anzuzeigen.
9. Testen Sie nun einige Befehle. Nutzen Sie den Namen der Kamera, den Sie erstellt haben, wenn Sie das System einrichten.

Benutzer können Geräte einzeln oder in einer Gruppe verwalten. Durch Hinzufügen von Geräten zu einem Raum können Benutzer mehrere Geräte mit nur einem Befehl steuern.

Weitere Informationen finden Sie auf:

<https://support.google.com/googlehome/answer/7029485?co=GENIE.Platform%3DAndroid&hl=en>

 Weitere Informationen über das Gerät finden Sie unter www.ezviz.com/de.

SICHERHEITSVORKEHRUNGEN

Bei Schäden, die durch Nichtbeachtung der Anleitung entstehen, erlischt der Garantieanspruch. Für hieraus resultierende Schäden übernehmen wir keine Haftung!

Wir können nicht für Sach- oder Personenschäden verantwortlich gemacht werden, die durch unsachgemäßen Gebrauch oder Nichtbeachtung der Sicherheitshinweise entstehen.

Dieses Produkt wurde in voller Übereinstimmung mit den Sicherheitsvorschriften hergestellt. Um diesen Status aufrechtzuerhalten und das Produkt optimal zu nutzen, müssen die Benutzer die in diesem Handbuch enthaltenen Sicherheitshinweise und Warnungen befolgen.



: Dieses Symbol weist darauf hin, dass die Gefahr eines Stromschlags oder Kurzschlusses besteht.

- Versuchen Sie niemals, das Gerät mit einer anderen Spannung zu verwenden..
- Vergewissern Sie sich, dass alle elektrischen Anschlüsse des Systems mit der Gebrauchsanweisung übereinstimmen.
- Achten Sie in gewerblichen Betrieben darauf, dass Sie die Unfallverhütungsvorschriften für Elektroinstallationen einhalten.
- In Schulen, Ausbildungseinrichtungen, Werkstätten usw. muss qualifiziertes Personal vorhanden sein, das den Betrieb der elektronischen Geräte überwacht.
- Sie müssen die Anweisungen für die Verwendung anderer an das System angeschlossener Geräte befolgen.
- Wenden Sie sich bitte an eine erfahrene Person, wenn Sie Zweifel bezüglich der Bedienung oder Sicherheit des Geräts haben.
- Stecken Sie elektrische Geräte niemals mit nassen Händen ein oder aus.
- Vergewissern Sie sich bei der Installation dieses Produkts, dass die Stromversorgungskabel nicht beschädigt werden können.
- Ersetzen Sie beschädigte Elektrokabel niemals selbst! Entfernen Sie sie in diesem Fall und rufen Sie einen Fachmann.
- Der Netzanschluss sollte sich in der Nähe des Geräts befinden und muss leicht zugänglich sein.
- Eine Schaltvorrichtung (Lasttrennschalter, Leistungsschalter oder eine gleichwertige Vorrichtung) muss leicht zugänglich sein und in die Installation der Gebäudeverkabelung für Geräte, die ständig an das Netz angeschlossen sind, integriert werden.
- Um eine ausreichende Belüftung des Geräts zu gewährleisten, halten Sie den Bereich um das Gerät frei.
- Die Belüftung darf nicht durch Abdecken der Belüftungsöffnung mit einem Gegenstand (z. B. Zeitung, Tischtuch, Vorhang usw.) blockiert werden.
- Es dürfen keine offenen Flammenquellen, wie z. B. brennende Kerzen, auf das Gerät gestellt werden.
- Halten Sie die Betriebstemperatur des Produkts ein.
- Das Gerät darf nicht mit fließenden oder spritzenden Flüssigkeiten in Berührung kommen und es dürfen keine mit Flüssigkeit gefüllten Gegenstände auf das Gerät gestellt werden.

Leitlinien zur Verwendung von Videoprodukten

Vielen Dank, dass Sie sich für EZVIZ-Produkte entschieden haben.

Technologie wirkt sich auf jeden Aspekt unseres Lebens aus. Als Hightech-Unternehmen sind wir uns zunehmend der Rolle bewusst, die Technologie bei der Steigerung der Unternehmenseffizienz und der Lebensqualität spielt, wissen aber auch um die Schäden, die mit ihrem unsachgemäßen Gebrauch einhergehen können. Videoprodukte beispielsweise sind in der Lage, echte, vollständige und klare Bilder aufzuzeichnen. Dies ist sehr wertvoll für den Rückblick und die Bewahrung von Echtzeit-Fakten. Es kann aber auch zur Verletzung der berechtigten Rechte und Interessen Dritter kommen, wenn Videodaten missbräuchlich verbreitet, genutzt und/oder verarbeitet werden. Mit der Philosophie „Technologie für das Gute nutzen“ fordert EZVIZ, dass jeder Endnutzer von Videotechnik und Videoprodukten alle geltenden Gesetze und Vorschriften sowie ethische Normen einhält, um gemeinsam eine bessere Gemeinschaft zu schaffen.

Lesen Sie die folgenden Leitlinien bitte sorgfältig durch:

1. Jeder Mensch hat eine berechnete Erwartung hinsichtlich der Privatsphäre. Die Installation von Videoprodukten sollte nicht im Widerspruch zu dieser berechtigten Erwartung stehen. Daher muss ein angemessener und wirkungsvoller Warnhinweis angebracht werden, der den Überwachungsbereich kenntlich macht, wenn Videoprodukte in öffentlichen Bereichen installiert werden. Bei der Installation von Videoprodukten in nichtöffentlichen Bereichen sind die Rechte und Interessen Dritter zu berücksichtigen, indem beispielsweise Videoprodukte erst nach Einholung der Zustimmung von Betroffenen installiert werden und auf die Installation verborgener Videoprodukte verzichtet wird.

2. Der Zweck von Videoprodukten besteht darin, reale Aktivitäten innerhalb eines bestimmten Zeitraums, an einem bestimmten Ort und unter bestimmten Umständen aufzuzeichnen. Daher muss jeder Nutzer zunächst in angemessener Weise seine eigenen Rechte in diesem speziellen Bereich bestimmen, um die Verletzung von Rechten Dritter in Bezug auf ihr Bild, ihre Privatsphäre oder andere legitime Rechte zu vermeiden.

3. Während der Nutzung von Videoprodukten werden weiterhin Videobilddaten von realen Szenen erzeugt, einschließlich einer großen Menge biologischer Daten (z. B. Gesichtsbilder), und diese Daten können weiterverwendet oder weiterverarbeitet werden. Die Videoprodukte können hinsichtlich der Verwendung der Daten aus den aufgenommenen Bildern nicht zwischen gut und schlecht unterscheiden. Das Ergebnis der Datennutzung hängt von der Methode und dem Verwendungszweck der Datenverantwortlichen ab. Daher müssen die Datenverantwortlichen nicht nur alle geltenden Gesetze und Vorschriften sowie andere normative Anforderungen einhalten, sondern auch internationale Normen, die gesellschaftliche Moral, die guten Sitten, gängige Praktiken und andere nicht obligatorische Anforderungen respektieren und die Privatsphäre, das Recht am eigenen Bild und andere Rechte und Interessen des Einzelnen achten.

4. Bei der Verarbeitung von Videodaten, die kontinuierlich von Videoprodukten erzeugt werden, sind die Rechte, Werte und sonstigen Anforderungen der Betroffenen stets zu berücksichtigen. In dieser Hinsicht sind die Produkt- und die Datensicherheit äußerst wichtig. Daher muss jeder Endnutzer und jeder Datenverantwortliche alle angemessenen und notwendigen Maßnahmen ergreifen, um die Datensicherheit zu gewährleisten und Datenlecks sowie die unzulässige Offenlegung und missbräuchliche Verwendung dieser Daten zu vermeiden, indem er beispielsweise eine Zugangskontrolle einrichtet, eine geeignete Netzwerkumgebung (Internet oder Intranet) wählt, an die die Videoprodukte angeschlossen werden, und die Sicherheit des Netzwerks gewährleistet und ständig optimiert.

5. Videoprodukte haben weltweit in hohem Maße zur Verbesserung der gesellschaftlichen Sicherheit beigetragen, und wir glauben, dass diese Produkte auch in weiteren Bereichen des sozialen Lebens eine aktive Rolle spielen werden. Ein gegen die Menschenrechte verstoßender oder in kriminellen Handlungen resultierender Missbrauch von Videoprodukten widerspricht der ursprünglichen Absicht der technologischen Innovation und Produktentwicklung. Daher muss jeder Nutzer ein Verfahren zur Bewertung und Nachverfolgung seiner Verwendung des Produktes einrichten, um sicherzustellen, dass jedes Produkt ordnungsgemäß, angemessen und mit gutem Willen verwendet wird.