

# Fontastic®

## SMARTWATCH

### ***Mento 510CH***

Bedienungsanleitung	1-14
User Manual	15-28
Manual de usuario	29-42
Manuale utente	43-56



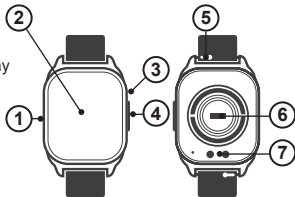
Vielen Dank, dass Sie sich für die Fontastic® Fitness Uhr „Mento“, entschieden haben. Bitte lesen Sie vor Inbetriebnahme die Bedienungsanleitung sorgfältig.

## Verpackungsinhalt

- Fitness Armbanduhr Mento
- Ladekabel
- Bedienungsanleitung

## Übersicht

1. Lautsprecher
2. 2.01" AMOLED-Display
3. Mikrofon
4. Taste
5. Armband-Verschluss
6. Sensoren
7. Ladeanschluss



## Aufladen

Laden Sie Mento vor der ersten Inbetriebnahme vollständig auf. Setzen Sie zum Aufladen die Pins des Ladekabels auf die Ladekontakte der Mento. Die Einheiten werden magnetisch angezogen. Stecken Sie das USB Kabel in eine USB-Stromquelle ein. Es erscheint ein Akku Zeichen auf dem Display, der Akku wird geladen. Die Ladezeit beträgt je nach Batterieladezustand ca. 2.5 Stunden. Ist der Akku vollständig aufgeladen, wird dies im Display angezeigt.



## Ein-/Ausschalten

**Einschalten:** Um die Smartwatch einzuschalten, halten Sie die seitliche Taste gedrückt, bis sich das Display einschaltet.

**Ausschalten:** Um die Fitness Uhr Mento auszuschalten, halten Sie die seitliche Taste für einige Sekunden gedrückt. Es erscheint

eine Abfrage zum Ausschalten der Uhr. Berühren Sie die entsprechende Schaltfläche, um die Mento auszuschalten.

## FontaFit max App

Über die Begleitapp „FontaFit max“ wird das Smartphone mit der Uhr verbunden und Einstellungen, sowie Aktivitätsdaten mit der Uhr synchronisiert. Außerdem ist die App dafür verantwortlich Benachrichtigungen (z.B. WhatsApp, Anrufe, SMS) vom Smartphone auszulesen und an die Uhr weiterzuleiten.

## Installation der App

Downloaden und installieren Sie die „FontaFit max“-App durch Scannen des QR-Codes, oder suchen Sie nach „FontaFit max“ im App Store bzw. Play Store.  
Link: [www.fontastic.eu/fontafit\\_max](http://www.fontastic.eu/fontafit_max)



**Hinweis: Die App unterstützt die Betriebssysteme iOS 12.0 und Android 5.0 oder höher, sowie BT 5.3 & 3.0.**

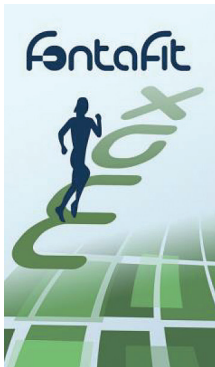
**Hinweis: Bitte beachten Sie die Datenschutzerklärung für die Verarbeitung Ihrer personenbezogener Daten in der App oder unter [www.fontastic.eu/privacy\\_fontafitmax](http://www.fontastic.eu/privacy_fontafitmax).**

## Verbindung und Nutzung der App

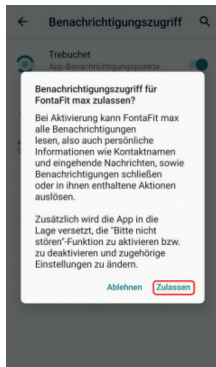
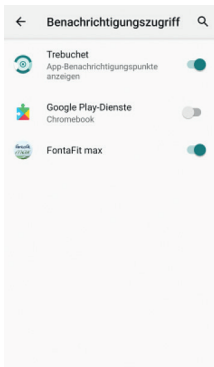
Ihre Fontastic® Smartwatch MENTO muss über die „FontaFit max“-App mit Ihrem Smartphone verbunden werden. Verbinden Sie die Fitness Uhr und Ihr Smartphone nicht direkt über die Bluetooth®-Funktion des Smartphones miteinander. Gehen Sie zur Verbindung und Einrichtung der App wie folgt beschrieben vor:

1. Aktivieren Sie Bluetooth® auf Ihrem Smartphone und schalten Sie die Smartwatch ein. Wenn Sie die „FontaFit max“-App noch nicht geladen haben, können Sie diese durch Einscannen des QR-Codes, der auf der Smartwatch angezeigt wird, installieren.

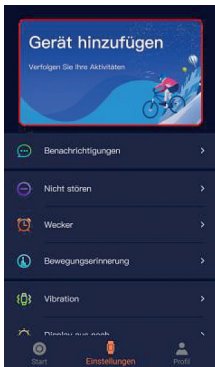
2. Starten Sie die „**FontaFit max**“ App, lesen und akzeptieren Sie die Datenschutzerklärung und geben Sie Ihre Daten wie Name, Geschlecht, Geburtsdatum etc. ein.



3. Damit Benachrichtigungen und Musiktitel an die Smartwatch gesendet werden können, erlauben Sie der FontaFit max App den „**Benachrichtigungszugriff**“, indem Sie auf **OK** tippen, bei „**FontaFit max**“ den Schalter aktivieren und mit „**Zulassen**“ bestätigen.



4. Wählen Sie im Bereich „Einstellungen“ die Fläche „Gerät hinzufügen“ aus.
5. Wenn die App nach Berechtigungen fragt, akzeptieren Sie diese bitte, sodass die Smartwatch gefunden werden kann und wählen Sie die Uhr aus der Liste aus.



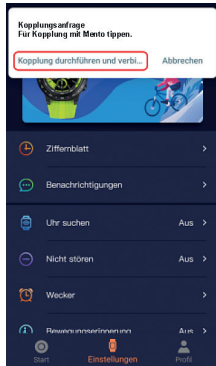
6. Bestätigen Sie die Verbindung auf der Smartwatch, um die Verbindung herzustellen.



7. Für Telefonfunktionen mit der Smartwatch müssen Sie diese noch zusätzlich mit dem Smartphone verbinden.

Sie haben mehrere Möglichkeiten die Uhr für die Telefonie zu verbinden:

- „**Mento**“ als neues Gerät in den Bluetooth®-Einstellungen des Smartphones hinzufügen.
- An der Uhr das Menü „**Bluetooth**“ öffnen, auf „**Neues Gerät suchen**“ tippen und den Namen des zu verbindenden Smartphones auswählen.
- Sobald nach dem hinzufügen der Uhr in der „**FontaFit max**“-App eine Benachrichtigung zum Koppeln der Uhr erscheint auf „**Kopplung durchführen und verbinden**“ tippen (nur für Android Smartphones).



**Hinweis:** Telefonfunktionen verringern die Batterielaufzeit der Uhr. Sie können diese auf der Uhr jederzeit über das Kontrollzentrum ein- und ausschalten.

**Hinweis:** Alle in der App eingegebenen Daten werden automatisch mit der Uhr synchronisiert.

**Hinweis:** Es kann nur eine Uhr über die App verbunden sein. Eine Nutzung mehrerer Uhren gleichzeitig über ein Smartphone, wird nicht unterstützt.

**Hinweis:** Aus Energiespargründen (Akkulaufzeit Smartphone bzw. Uhr) aktualisiert die App die Daten nicht permanent mit der Uhr. Um die Synchronisation zu erzwingen, wischen Sie im Hauptbildschirm der App einmal von oben nach unten.

**Hinweis:** Uhrzeit und Datum werden automatisch vom gekoppelten Smartphone auf die Uhr übertragen, diese können auch manuell auf der Smartwatch eingestellt werden.

## Hintergrundnutzung der App

Um sicherzustellen, dass die Uhr mit der App verbunden bleibt, um unter anderem Benachrichtigungen zu erhalten und Bewegungsdaten zu synchronisieren, empfehlen wir Ihnen die App über die Systemeinstellungen des Smartphones von der Akku-Optimierung auszuschließen bzw. die Hintergrundnutzung der App nicht einzuschränken. Andernfalls wird die Verbindung zu der Uhr unter Umständen getrennt, sobald das Smartphone im Standby ist.

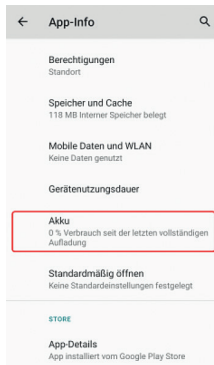
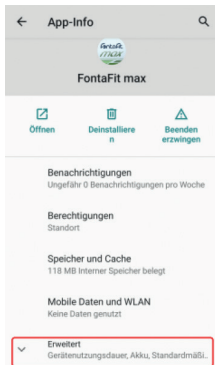
### Bei Android Smartphones

1. Drücken und halten Sie auf das Icon der „**FontaFit max**“ App im Menü Ihres Smartphones und wählen Sie „**App-Details**“.
2. Tippen Sie auf „**Erweitert**“ und „**Akku**“.
3. Stellen Sie sicher, dass die Optionen „**Hintergrundnutzung einschränken**“ und „**Akku Optimierung**“ deaktiviert sind, andernfalls setzen Sie diese Funktionen auf inaktiv.



## Bei iOS Smartphones

1. Öffnen Sie die „Einstellungen“ App auf Ihrem Smartphone und wählen Sie „FontaFit max“ aus.
2. Stellen Sie sicher, dass die „Hintergrundaktualisierung“ aktiv ist, andernfalls schalten Sie diese ein.



### Bitte beachten:

Tragen Sie das Armband ca. 1cm oberhalb Ihres Handgelenkknochens und achten Sie darauf das es dicht an Ihrer Haut anliegt. Die Messqualität kann u.a. durch folgende Faktoren beeinflusst werden:

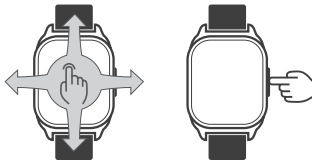
- Geringe Durchblutung
- Tätowierungen
- Rückartige Bewegungen
- Auftragen von Cremes
- Verschmutzte Sensoren

**Hinweis:** Durch die optoelektronische Pulsmessung (Photoplethysmographie) bei der Ihr Blutfluss durch grüne LEDs und Fotodioden erfasst wird, zeigt die Fitness Uhr Mento auch Werte an wenn das Armband zu locker oder nicht getragen wird. Achten Sie daher für die Pulsmessung auf den richtigen Sitz des Arbands.

**Dies ist kein medizinisches Gerät: Daten der Schrittzähler- und Puls, Blutdruck- und Sauerstoffsättigung-Funktion sind nicht zur medizinischen Verwendung geeignet.**

### Grundlegende Bedienung der Smartwatch

Fontafit Mento verfügt über ein Full- touch-sensitives AMOLED-Display. Die Bedienung der Uhr erfolgt durch Wischen mit dem Finger über das Display und durch Drücken der seitlichen Taste.



**Display:**

**Wischen nach unten:** Kontrollzentrum aufrufen.

**Nach oben wischen:** Benachrichtigungen anzeigen.

**Wischen nach rechts:** Gesundheit, Herzfrequenz, Musik ....

**Wischen nach link:** Schnellzugriff öffnen.

**Taste:**

**Kurzes Drücken:** Aufleuchten des Bildschirms, Rückkehr zum Zifferblatt und Aufrufen der Menüschnittstelle.

**Doppelklick:** Umschalten des Menümodus.

**Langes Drücken:** Aufrufen der Schnittstelle zum Herunterfahren.

**Hinweis:** *Durch kurzes Drücken der Taste gelangen Sie zurück zur Uhr-Anzeige Oberfläche.*

**Zifferblatt wechseln**

Drücken Sie so lange auf das Display, bis sich die Zifferblatt-Auswahl öffnet. Blättern Sie durch Wischen nach links/rechts durch die Auswahl. Gewünschtes Zifferblatt-Motiv durch kurzes Antippen bestätigen.

**Hinweis:** *In der App stehen weitere Zifferblätter zum Download bereit.*

**Schritte**

Gelaufene Schritte werden beim Tragen der Smartwatch aufgezeichnet. Durch das Berühren des Menüpunktes wird die Anzahl der Schritte, verbrauchte Kalorien sowie die zurückgelegte Distanz angezeigt. Distanz und verbrauchte Kalorien werden anhand der Schritte errechnet.

**Herzfrequenz/Blutdruck/SpO2**

Durch Aufrufen des jeweiligen Menüpunktes wird die Herzfrequenz-, Blutdruck-, oder Sauerstoffsättigungs-Messung automatisch gestartet und das Ergebnis im Display angezeigt.

**Hinweis:** *Die erfassten Daten werden an die FontaFit max App übertragen und sind dort einsehbar.*

## Telefonfunktionen

Die Smartwatch bietet Telefonfunktionen, welche nach erfolgter Verbindung mit dem Smartphone verwenden können. Durch das Mikrophon und den Lautsprecher können Gespräche direkt über die Smartwatch geführt werden.

## Ziffernblock

Zifferblock zum Tätigen von Anrufen durch Nummerneingabe.

## Telefonbuch

Fügen Sie häufig verwendete Kontakte in der App hinzu. Die Kontakte werden im Telefonbuch der Smartwatch angezeigt. Klicken Sie auf den Kontakt, um einen Anruf zu tätigen.

**Hinweis: Um die Telefon- und Musikfunktion zu nutzen, muss der Dual Modus auf der Smartwatch aktiviert, und die Uhr mit dem Smartphone verbunden sein (WellAudio).**

**Die Geräte müssen sich in Reichweite zueinander befinden.**

## Sport

In Menü sind zahlreiche Sport-Aktivitäten vorprogrammiert. Sie können unterschiedliche Sportaktivitäten durch Berühren des entsprechenden Menüpunkts aktivieren. Durch Drücken der seitlichen Taste wird die Aufzeichnung gestoppt.

Die Dauer der Aktivität und verbrauchte Kalorien werden angezeigt und aufgezeichnet.

**Hinweis: Die aktuelle Trainingszusammenfassung angezeigt. Diese Trainingsdaten werden nicht lokal gespeichert, und die Trainingsübersicht wird nicht angezeigt, wenn das Training weniger als 5 Minuten dauert.**

## Schlaf

Wenn Sie die Smartwatch während des Schlafens tragen, werden Ihre Schlafphasen automatisch aufgezeichnet. Auf der Smartwatch werden Schlafdauer, Tief- und Leichtschlaf angezeigt. Weitere Daten zum Schlaf sind in der App einsehbar.

**Hinweis:** Der Schlaf wird aufgezeichnet, wenn der Zeitpunkt des Einschlafens zwischen 22:00 und 06:00 Uhr liegt, länger als 4 Stunden geschlafen wird und das Armband dauerhaft mit dem Smartphone verbunden ist. Das Armband sollte beim Aufstehen nicht direkt abgenommen werden.

## Benachrichtigungen und Anrufe

Benachrichtigungen oder ankommende Anrufe zeigt die Fontastic Fitness Uhr Mento direkt an. Im Nachrichten-Menü können Sie sich die letzten Benachrichtigungen anzeigen lassen.

**Hinweis:** In den Smartphone-Einstellungen müssen Sie vorab in der jeweiligen Nachrichten-App die Freigabe der Benachrichtigung über die Fitness Uhr Mento erteilen.

## Sprachassistent aufrufen

Tippen Sie auf das Sprachassistenten-Menü, um den Sprachassistenten zu starten. Durch das integrierte Mikrofon und den

Lautsprecher der Smartwatch Mento können Sie Anweisungen geben oder Fragen stellen und die Antworten anhören.

**Hinweis:** Das Mobiltelefon muss mit dem Audiogerät verbunden sein, und die Stimme des Benutzers muss vorher im Sprachmenü auf dem Smartphone eingestellt sein.

## Weitere Menüpunkte

- Musik\*
- Kamera\*
- Stresslevel
- Wetter\*
- Weltuhr\*
- Timer
- Alarm
- Kalender
- Aktienmarkt\*
- Rechner
- Atemübungen
- Spiel
- QR-Code
- Einstellungen

\* Die Smartwatch muss mit dem Smartphone verbunden sein. Die Geräte müssen sich in Reichweite zueinander befinden.

## Einstellungen / Universal

- **Über:** Informationen über das Gerät anzeigen
- **Zifferblatt:** Einstellung des Zifferblatt-Motives
- **Zurücksetzen:** Auf Werkseinstellungen zurücksetzen
- **Neustart:** Schaltet die Uhr aus und wieder ein
- **Ausschalten:** Schaltet das Gerät aus
- **Sprache:** Einstellung der angezeigten Sprache
- **Helligkeit:** Anpassung der Display-Helligkeit
- **Thema:** Änderung der Menüdarstellung

## FAQ

Falls Sie Fragen zur Fitness Uhr oder zur App haben, schauen Sie im FAQ-Bereich unserer Website unter [www.fontastic.eu/faq?fontafit](http://www.fontastic.eu/faq?fontafit), oder scannen Sie den nebenstehenden QR Code.



Falls Sie Technischen Support benötigen, kontaktieren Sie bitte unser Support-Team unter [support.fontastic.eu](mailto:support.fontastic.eu).

## Sicherheitshinweise

- Öffnen Sie niemals das Gerät.
- Benutzen Sie das Gerät nie, wenn es sichtbare Schäden aufweist.
- Verwenden Sie zum Aufladen das mitgelieferte Ladekabel.
- Setzen Sie das Gerät nicht über einen längeren Zeitraum hinweg Feuchtigkeit, extrem hohen oder extrem niedrigen Temperaturen aus.
- Informationen zur Wasserbeständigkeit finden Sie auf unserer Website [www.d-parts.de](http://www.d-parts.de).

## Technische Daten:

- BT-Version: 5.3
- Kompatibilität: iOS 12 & Android 5.0 und höher
- Bildschirm: 2.01" Full Touch AMOLED (240 x 269 Pixel)
- Chip: JL7012F6
- Herzfrequenz-Sensor: LC11S
- RAM + ROM: 640KB + 2MB
- G-Sensor

- NFC
- Integrierter Lautsprecher / Mikrofon
- Akku: 260 mAh Lithium Polymer
- Ladeanschluss: Magentpins
- Aufladezeit: Ca. 2 Stunden
- Betriebszeit: 5-7 Tage
- Standby-Zeit: Bis zu 30 Tage
- Spritzwasserschutz: IP67
- Abmessungen Gehäuse: 47,8 x 38,5 x 10,9 mm
- Material Gehäuse: Zinklegierung + sphärisches gehärtetes Glas
- Abmessungen Armband: Länge 220mm, einstellbar 145-190mm
- Material Armband: Silikon
- Gewicht: 37g

**CE** Hiermit erklären wir, dass dieses Gerät die CE Kennzeichnung gemäß den Bestimmungen und Vorgaben trägt. Es entspricht somit den grundlegenden den Anforderungen der RED- 2014/53/EU, sowie der RoHS-Richtlinie 2011/65/EU.

Der vollständige Text der EU-Konformitätserklärung ist unter der folgenden Adresse verfügbar: [www.d-parts.de/konfo](http://www.d-parts.de/konfo)

### Hinweis zum Umweltschutz



Ab dem Zeitpunkt der Umsetzung der europäischen Richtlinie 2012/19/EU in nationales Recht gilt folgendes: Elektrische und elektronische Geräte dürfen nicht mit dem Hausmüll entsorgt werden. Der Verbraucher ist gesetzlich verpflichtet, elektrische und elektronische Geräte am Ende ihrer Lebensdauer an den dafür eingerichteten, öffentlichen Sammelstellen oder an die Verkaufsstelle zurückzugeben. Einzelheiten dazu regelt das jeweilige Landesrecht. Das Symbol auf dem Produkt, der Gebrauchsanleitung oder der Verpackung weist auf diese Bestimmungen hin. Mit der Wiederverwertung, der stofflichen Verwertung oder anderer Formen der Verwertung von Altgeräten leisten Sie einen wichtigen Beitrag zum Schutz unserer Umwelt. In Deutschland gelten oben genannte Entsorgungsregeln, laut Batterieverordnung, für Batterien und Akkus entsprechend.

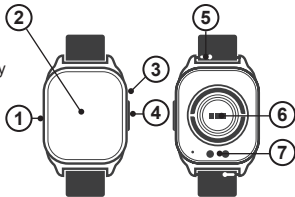
Thank you for purchasing the Fontastic® fitness watch „Mento“. Please read the operating instructions carefully before use.

## Package contents

- Mento fitness watch
- Charging cable
- Operating instructions

## Overview

1. Speaker
2. 2.01" AMOLED display
3. Microphone
4. Button
5. Wristband clasp
6. Sensors
7. Charging port



## Charging

Charge Mento fully before using it for the first time. To charge, place the pins of the charging cable on the charging contacts of the Mento. The units are magnetically attracted. Plug the USB cable into a USB power source. A battery symbol appears on the display, the battery is being charged.

The charging time is approx. 2.5 hours, depending on the battery charge level. When the battery is fully charged, this is shown on the display.



## Switching on/off

**Switch on:** To switch on the smartwatch, press and hold the button on the side until the display switches on.

**Switch off:** To switch off the Mento fitness watch, press and hold the side button for a few seconds. A prompt to switch off the watch appears. Touch the corresponding button to switch off the Mento.



## FontaFit max app

The „FontaFit max“ app connects the smartphone to the watch and synchronizes settings and activity data with the watch.

The app is also responsible for reading notifications (e.g. WhatsApp, calls, text messages) from the smartphone and forwarding them to the watch.

## Installing the app

Download and install the „FontaFit max“ app by scanning the QR code, or search for „FontaFit max“ in the App Store or Play Store.

Link: [www.fontastic.eu/fontafit\\_max](http://www.fontastic.eu/fontafit_max)



**Note: The app supports the operating systems iOS 12.0 and Android 5.0 or higher, as well as BT 5.3 & 3.0.**

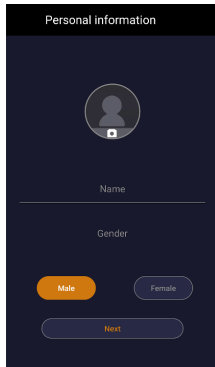
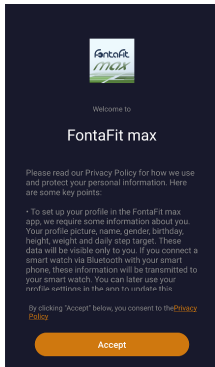
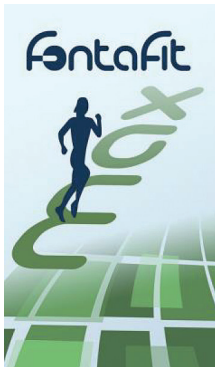
**Note: Please note the privacy policy for the processing of your personal data in the app or at [www.fontastic.eu/privacy\\_fontafitmax](http://www.fontastic.eu/privacy_fontafitmax).**

## Connection and use of the app

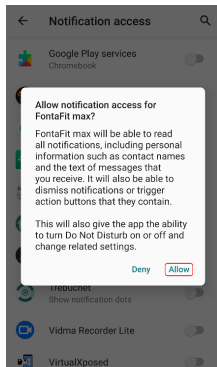
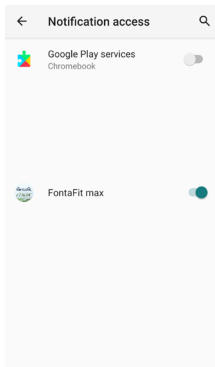
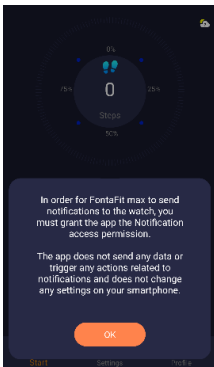
Your Fontastic® Smartwatch MENTO must be connected to your smartphone via the „FontaFit max“ app. Do not connect the fitness watch and your smartphone directly via the smartphone's Bluetooth® function, proceed as described below to connect and set up the app:

1. Activate Bluetooth® on your smartphone and switch on the smartwatch. If you have not yet downloaded the „FontaFit max“ app, you can install it by scanning the QR code displayed on the smartwatch.

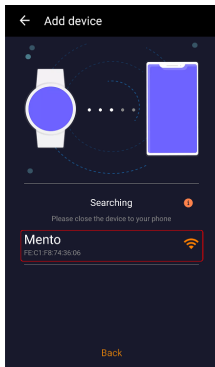
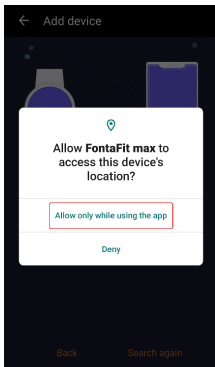
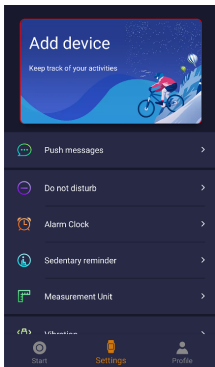
2. Start the „FontaFit max“ app, read and accept the privacy policy and enter your data such as name, gender, date of birth, etc.



3. To enable notifications and music tracks to be sent to the smartwatch, allow the FontaFit max app „Notification access“ by tapping **OK**, activating the switch for „FontaFit max“ and confirming with „Allow“.



4. Select the „Add device“ area in the „Settings“ section
5. If the app asks for permissions, please accept them so that the smart watch can be found and select the watch from the list.

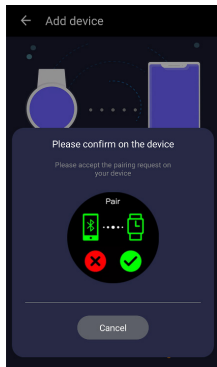


6. Confirm the connection on the smartwatch to establish the connection.



7. For phone functions with the smartwatch, you must also connect it to the smartphone. You have several options for connecting the watch for telephony:

- Add „Mento“ as a new device in the Bluetooth® settings of the smartphone.
- Open the „Bluetooth®“ menu on the watch, tap on „Search for new device“ and select the name of the smartphone to be connected.
- As soon as a notification to pair the watch appears in the „FontaFit max“ app after adding the watch, tap on „Perform pairing and connect“ (only for Android smartphones).



*Note: Phone functions reduce the battery life of the watch. You can switch them on and off on the watch at any time via the control center.*

*Note: All data entered in the app is automatically synchronized with the watch.*

*Note: Only one watch can be connected via the app. Using several watches simultaneously via a smartphone is not supported.*

*Note: To save energy (smartphone or watch battery life), the app does not permanently update the data with the watch. To force synchronization, swipe once from top to bottom on the main screen of the app.*

*Note: The time and date are automatically transferred from the paired smartphone to the watch; these can also be set manually on the smartwatch.*

## **Background use of the app**

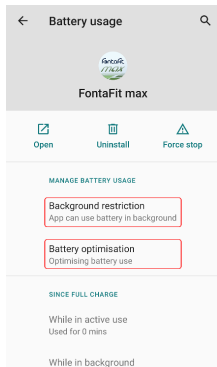
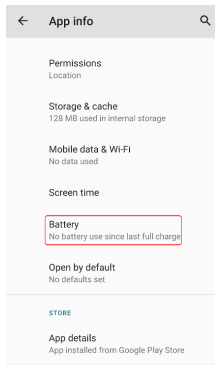
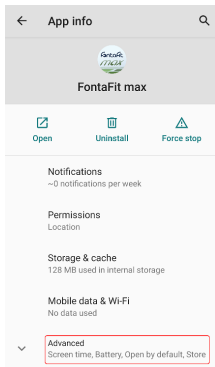
To ensure that the watch remains connected to the app to receive notifications and synchronize movement data, among other things, we recommend that you exclude the app from battery optimization via the smartphone's system settings or do not restrict background use of the app. Otherwise, the connection to the watch may be disconnected as soon as the smartphone is in standby mode.

### **For Android smartphones**

1. Press and hold on the icon of the „FontaFit max“ app in the menu of your smartphone and select „App details“
2. Tap on „Advanced“ and „Battery“.
3. Make sure that the options „Restrict background usage“ and „Battery optimization“ are deactivated, otherwise set these functions to inactive.

## For iOS smartphones

1. Open the „Settings“ app on your smartphone and select „FontaFit max“.
2. Make sure that „**Back ground refresh**“ is active, otherwise switch it on.



**Please note:**

Wear the wristband approx. 1 cm above your wrist bone and make sure that it is close to your skin. The measurement quality can be influenced by the following factors, among others:

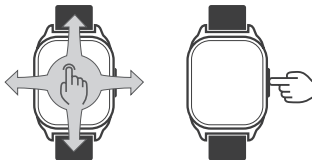
- Low blood circulation
- Tattoos
- Back movements
- Application of creams
- Dirty sensors

**Note:** Due to the optoelectronic pulse measurement (photo-plethysmography) in which your blood flow is recorded by green LEDs and photodiodes, the Mento fitness watch also displays values if the wristband is too loose or not worn. Therefore, make sure that the wristband is fitted correctly for heart rate measurement.

***This is not a medical device: data from the pedometer and heart rate, blood pressure and oxygen saturation functions are not suitable for medical use.***

**Basic operation of the smartwatch**

Fontafit Mento has a full touch-sensitive AMOLED display. The watch is operated by swiping your finger across the display and pressing the side button.





## Display

**Swipe downwards:** Call up the control center.

**Swipe upwards:** Display notifications.

**Swipe right:** Health, heart rate, music ....

**Swipe to the left:** Open quick access.

## Side button

**Short press:** Light up the screen, return to the dial and call up the menu interface.

**Double-click:** Switch the menu mode.

**Long press:** Enter the shutdown interface.

**Note:** *A short press of the button takes you back to the clock display interface.*

## Change watch face

Press and hold on the display until the watch face selection

opens. Scroll through the selection by swiping left/right. Confirm the desired watch face motif with a short tap.

**Note:** *More watch faces are available for download in the app.*

## Steps

Steps taken are recorded when wearing the smartwatch.

Touching the menu item displays the number of steps, calories burned and distance covered. Distance and calories burned are calculated based on the steps.

## Heart rate/blood pressure/SpO2

Calling up the respective menu item automatically starts the heart rate, blood pressure or oxygen saturation measurement and the result is shown on the display.

**Note:** *The recorded data is transferred to the FontaFit max app and can be viewed there.*

## Phone functions

The smartwatch offers phone functions that can be used once connected to the smartphone. Calls can be made directly via the smartwatch using the microphone and loudspeaker.

## Numeric keypad

Numeric keypad for making calls by entering numbers.

## Phonebook

Add frequently used contacts in the app. The contacts are displayed in the phone book of the smartwatch. Click on the contact to make a call.

***Note: To use the phone and music function, dual mode must be activated on the smartwatch and the watch must be connected to the smartphone (WellAudio). The devices must be within range of each other.***

## Sport

Numerous sports activities are pre-programmed in the menu. You can activate different sports activities by touching the corresponding menu item. The recording is stopped by pressing the side button. The duration of the activity and calories burned are displayed and recorded.

***Note: The current training summary is displayed. This training data is not saved locally and the training summary is not displayed if the training lasts less than 5 minutes.***

## Sleep

If you wear the smartwatch while sleeping, your sleep phases are automatically recorded. Sleep duration, deep sleep and light sleep are displayed on the smartwatch. Further sleep data can be viewed in the app.

**Note:** Sleep is recorded if you fall asleep between 22:00 and 06:00, sleep for longer than 4 hours and the wristband is permanently connected to the smartphone. The wristband should not be removed immediately when getting up.

## Notifications and calls

The Fontastic Mento fitness watch displays notifications or incoming calls directly. You can view the latest notifications in the messages menu.

**Note:** In the smartphone settings, you must first authorize the release of notifications via the Mento fitness watch in the respective messaging app.

## Call up the voice assistant

Tap on the voice assistant menu to start the voice assistant. You can use the Mento smartwatch's integrated microphone and speaker to give instructions or ask questions and listen to the answers.

**Note:** The cell phone must be connected to the audio device and the user's voice must first be set in the voice menu on the smartphone.

## Further menu items

- Music\*
- Camera\*
- Stress level
- Weather\*
- World clock\*
- Timer
- Alarm
- Calendar
- Stock market\*
- Calculator
- Breathing exercises
- Game
- QR code
- Settings

\*The smartwatch must be connected to the smartphone. The devices must be within range of each other.

## Settings / Universal

- About: Display information about the device
- Watch face: Setting the watch face motif
- Reset: Reset to factory settings
- Restart: Switches the watch off and on again
- Switch off: Switches the device off
- Language: Setting the displayed language
- Brightness: Adjusting the display brightness
- Theme: Changing the menu display

## FAQ

If you have any questions about the fitness watch or the app, please visit the FAQ section of our website at [www.fontastic.eu/faq?fontafit](http://www.fontastic.eu/faq?fontafit), or scan the adjacent QR code.

If you need technical support, please contact our support team at [support.fontastic.eu](mailto:support.fontastic.eu).

## Safety instructions

- Never open the device.
- Never use the device if it is visibly damaged.
- Use the supplied charging cable to charge the device.
- Do not expose the device to moisture, extremely high or extremely low temperatures for long periods of time.
- Information on water resistance can be found on our website [www.d-parts.de](http://www.d-parts.de).

## Technical data:

- BT version: 5.3
- Compatibility: iOS 12 & Android 5.0 and higher
- Screen: 2.01" Full Touch AMOLED (240 x 269 pixels)
- Chip: JL7012F6
- Heart rate sensor: LC11S
- RAM + ROM: 640KB + 2MB
- G-sensor
- NFC

- Integrated speaker / microphone
- Battery: 260 mAh Lithium Polymer
- Charging connection: Magentpins
- Charging time: Approx. 2 hours
- Operating time: 5-7 days
- Standby time: Up to 30 days
- Splash water protection: IP67
- Housing dimensions: 47.8 x 38.5 x 10.9 mm
- Case material: Zinc alloy + spherical tempered glass
- Strap dimensions: Length 220mm, adjustable 145-190mm
- Strap material: Silicone
- Weight: 37g

**CE** We hereby declare that this device bears the CE- marking in accordance with the regulations and specifications. It therefore complies with the essential requirements of the RED Directive 2014/53/EU, as well as the RoHS Directive 2011/65/EU.

The full text of the EU Declaration of Conformity is available at the following address: [www.fontastic.eu/Konfo](http://www.fontastic.eu/Konfo)

### Note on environmental protection



From the date of transposition of the European Directive 2012/19/EU into national law, the following applies:  
Electrical and electronic equipment must not be disposed of with household waste. The consumer is legally obliged to return electrical and electronic equipment at the end of its service life to the public collection points set up for this purpose or to the point of sale. Details are regulated by the respective national law. The symbol on the product, the instructions for use or the packaging indicates these regulations. By recycling, material recovery or other forms of recovery of old appliances, you are making an important contribution to protecting our environment.

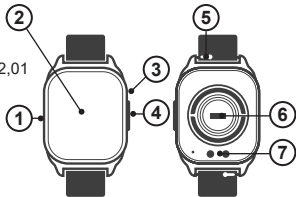
Gracias por adquirir el reloj de fitness Fontastic® „Mento“. Por favor, lea atentamente las instrucciones de uso antes de utilizarlo.

## Contenido del paquete

- Reloj de fitness Mento
- Cable de carga
- Instrucciones de uso

## Descripción

1. Altavoz
2. Pantalla AMOLED de 2,01
3. Micrófono
4. Botón
5. Cierre de pulsera
6. Sensores
7. Puerto de carga



## Carga

Cargue Mento completamente antes de utilizarlo por primera vez. Para cargarlo, coloque las clavijas del cable de carga en los contactos de carga de Mento. Las unidades se atraen magnéticamente. Enchufe el cable USB a una fuente de alimentación USB. En la pantalla aparece un símbolo de batería, la batería se está cargando.

El tiempo de carga es de aproximadamente 2,5 horas, dependiendo del nivel de carga de la batería. Cuando la batería está completamente cargada, se muestra en la pantalla.



## Encendido y apagado

**Encender:** Para encender el smartwatch, mantenga pulsado el botón lateral hasta que se encienda la pantalla.

**Apagar:** Para apagar el reloj Mento, mantenga pulsado el botón lateral durante unos segundos. Aparecerá un mensaje para apagar el reloj. Toque el botón correspondiente para apagar el Mento.

## Aplicación FontaFit max

La aplicación complementaria „FontaFit max“ conecta el smartphone al reloj y sincroniza los ajustes y los datos de actividad con el reloj. La aplicación también se encarga de leer las notificaciones (por ejemplo, WhatsApp, llamadas, mensajes de texto) del smartphone y reenviarlas al reloj.

## Instalación de la aplicación

Descargue e instale la aplicación „FontaFit max“ escaneando el código QR o buscando „FontaFit max“ en App Store o Play Store.  
Enlace: [www.fontastic.eu/fontafit\\_max](http://www.fontastic.eu/fontafit_max)



**Nota:** La aplicación es compatible con los sistemas operativos iOS 12.0 y Android 5.0 o superior, así como BT 5.3 y 3.0.

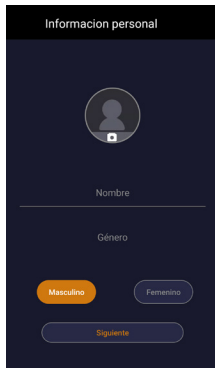
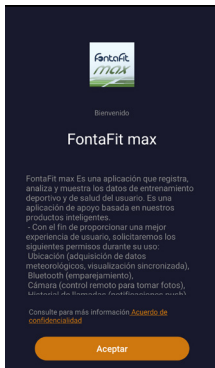
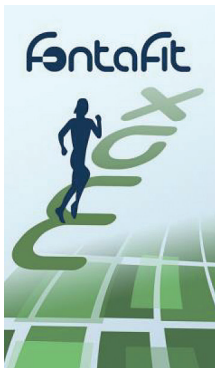
**Nota:** Tenga en cuenta la política de privacidad para el tratamiento de sus datos personales en la app o en [www.fontastic.eu/privacy\\_fontafitmax](http://www.fontastic.eu/privacy_fontafitmax).

## Conexión y uso de la aplicación

Su Fontastic® Smartwatch MENTO debe estar conectado a su smartphone a través de la app „FontaFit max“. No conecte el reloj de fitness y su smartphone directamente a través de la función Bluetooth® del smartphone, proceda como se describe a continuación para conectar y configurar la app:

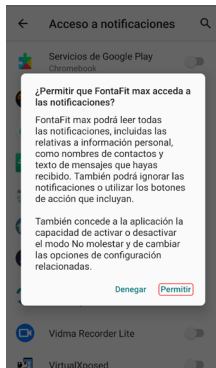
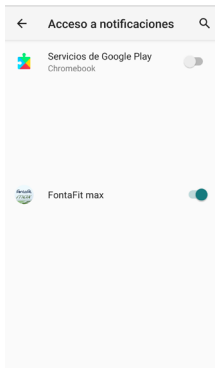
1. Active el Bluetooth® en su smartphone y encienda el smartwatch. Si aún no ha descargado la aplicación „FontaFit max“, puede instalarla escaneando el código QR que aparece en el reloj inteligente.

2. Inicia la aplicación „FontaFit max“, lee y acepta la política de privacidad e introduce tus datos como nombre, sexo, fecha de nacimiento, etc.

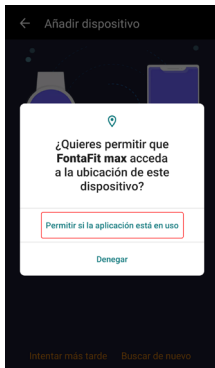
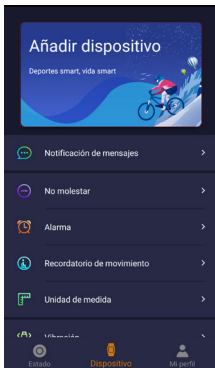




3. Para permitir el envío de notificaciones y pistas de música al smartwatch, permite el „**Acceso a notificaciones**“ de la app FontaFit max pulsando OK , activando el interruptor para „**FontaFit max**“ y confirmando con „**Permitir**“.



4. Selecciona el área **„Añadir dispositivo“** en la sección **„Ajustes“**.
5. Si la aplicación solicita autorizaciones, acéptelas para poder encontrar el smartwatch y seleccione el reloj de la lista.



6. Confirme la conexión en el smartwatch para establecer la conexión.



7. Para las funciones de teléfono con el smartwatch, también debe conectarlo al smartphone.

Tiene varias opciones para conectar el reloj para telefonía:

- Añadir „Mento“ como nuevo dispositivo en los ajustes Bluetooth® del smartphone.
- Abra el menú „Bluetooth“ del reloj, pulse „Buscar nuevo dispositivo“ y seleccione el nombre del smartphone que desea conectar.
- Tan pronto como aparezca una notificación para emparejar el reloj en la aplicación „FontaFit max“ después de añadir el reloj, toca en „Realizar emparejamiento y conectar“ (sólo para smartphones Android).



*Nota: Las funciones del teléfono reducen la duración de la batería del reloj. Puede activarlas y desactivarlas en el reloj en cualquier momento a través del centro de control.*

*Nota: todos los datos introducidos en la aplicación se sincronizan automáticamente con el reloj.*

*Nota: Sólo se puede conectar un reloj a través de la aplicación. No es posible utilizar varios relojes simultáneamente a través de un smartphone.*

*Nota: para ahorrar energía (batería del smartphone o del reloj), la aplicación no actualiza permanentemente los datos con el reloj. Para forzar la sincronización, deslice el dedo una vez de arriba a abajo en la pantalla principal de la aplicación.*

*Nota: La hora y la fecha se transfieren automáticamente del smartphone emparejado al reloj; también se pueden ajustar manualmente en el smartwatch.*

## Uso de la aplicación en segundo plano

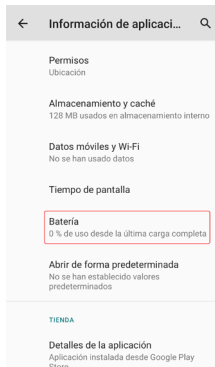
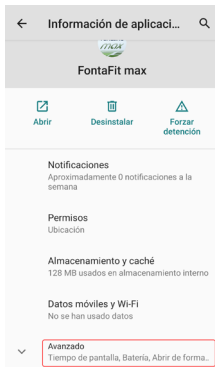
Para garantizar que el reloj permanece conectado a la aplicación para recibir notificaciones y sincronizar los datos de movimiento, entre otras cosas, le recomendamos que excluya la aplicación de la optimización de la batería a través de los ajustes del sistema del smartphone o que no restrinja el uso en segundo plano de la aplicación. De lo contrario, la conexión con el reloj podría desconectarse en cuanto el smartphone esté en modo de espera.

### Para smartphones Android

1. Mantenga pulsado el icono de la aplicación „FontaFit max“ en el menú de su smartphone y seleccione „Detalles de la aplicación“.
2. Pulse sobre „Avanzado“ y „Batería“.
3. Asegúrese de que las opciones „Restringir uso en segundo plano“ y „Optimización de la batería“ están desactivadas; de lo contrario, configure estas funciones como inactivas.

## Para smartphones iOS

1. Abre la aplicación „Ajustes“ en tu smartphone y selecciona „FontaFit max“.
2. Asegúrese de que „Actualización en segundo plano“ está activada, de lo contrario, actívala.



## Tenga en cuenta lo siguiente:

Ponte la muñequera aproximadamente 1 cm por encima del hueso de la muñeca y asegúrate de que esté cerca de la piel. La calidad de la medición puede verse influida, entre otros, por los siguientes factores:

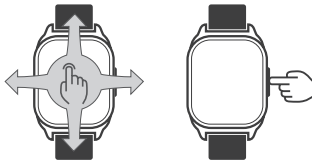
- Bajo flujo sanguíneo
- Tatuajes
- Movimientos inversos
- Aplicación de cremas
- Sensores sucios

**Nota:** Debido a la medición optoelectrónica del pulso (fotopleletismografía) en la que su flujo sanguíneo es registrado por LEDs verdes y fotodiodos, el reloj de fitness Mento también muestra valores si la pulsera está demasiado floja o no está puesta. Por lo tanto, asegúrese de que la muñequera está bien colocada para la medición de la frecuencia cardíaca.

**Este no es un dispositivo médico: los datos del podómetro y de las funciones de frecuencia cardíaca, presión arterial y saturación de oxígeno no son adecuados para uso médico.**

## Funcionamiento básico del smartwatch

Fontafit Mento tiene una pantalla AMOLED completamente táctil. El reloj se maneja deslizando el dedo por la pantalla y pulsando el botón lateral.



## Pantalla

**Desliza el dedo hacia abajo:** Accede al centro de control.

**Deslizar hacia arriba:** Mostrar notificaciones.

**Deslizar hacia la derecha:** Salud, frecuencia cardiaca, música....

**Desliza el dedo hacia la izquierda:** Abrir acceso rápido.

## Botón

**Pulsación corta:** Ilumina la pantalla, vuelve al dial y abre la interfaz de menús.

**Doble pulsación:** Cambiar el modo de menú.

**Pulsación larga:** Accede a la interfaz de apagado.

***Nota:** Una pulsación corta del botón le devuelve a la interfaz de visualización del reloj.*

## Cambiar la esfera del reloj

Mantenga pulsada la pantalla hasta que se abra la selección de la esfera del reloj. Desplácese por la selección deslizando el dedo

hacia la izquierda/derecha. Confirme el motivo de esfera de reloj deseado tocándolo brevemente.

***Nota:** En la aplicación se pueden descargar más esferas de reloj.*

## Pasos

Los pasos dados se registran cuando se lleva puesto el reloj inteligente. Al tocar el elemento de menú se muestra el número de pasos, las calorías quemadas y la distancia recorrida. La distancia y las calorías quemadas se calculan calculadas en función de los pasos.

## Frecuencia cardiaca/presión arterial/SpO2

Al llamar al elemento de menú correspondiente se inicia automáticamente la medición de la frecuencia cardiaca, la presión sanguínea o la saturación de oxígeno y el resultado se muestra en la pantalla.

**Nota:** Los datos registrados se transfieren a la aplicación *FontaFit max* y pueden consultarse allí.

## Funciones de teléfono

El smartwatch ofrece funciones de teléfono que se pueden utilizar una vez conectado al smartphone. Las llamadas se pueden realizar directamente a través del smartwatch utilizando el micrófono y el altavoz.

### Teclado numérico:

Teclado numérico para realizar llamadas introduciendo números.

### Agenda:

Añade contactos de uso frecuente en la aplicación. Los contactos se muestran en la agenda del smartwatch. Pulsa en el contacto para realizar una llamada.

**Nota:** Para utilizar la función de teléfono y música, el modo *dual* debe estar activado en el smartwatch y el reloj debe

estar conectado al smartphone (*WellAudio*). Los dispositivos deben estar dentro del alcance del otro.

## Deporte

Numerosas actividades deportivas están preprogramadas en el menú. Puedes activar diferentes actividades deportivas tocando el elemento de menú correspondiente. Pulsando el botón lateral se detiene la grabación. Se muestran y registran la duración de la actividad y las calorías quemadas.

**Nota:** Se muestra el resumen del entrenamiento actual. Estos datos de entrenamiento no se guardan localmente y el resumen de entrenamiento no se muestra si el entrenamiento dura menos de 5 minutos.

## Dormir

Si llevas puesto el smartwatch mientras duermes, tus fases de sueño se registran automáticamente. La duración del sueño, el sueño profundo y el sueño ligero se muestran en el smartwatch. Puede consultar más datos sobre el sueño en la aplicación.



**Nota:** El sueño se registra si la hora a la que te quedas dormido está comprendida entre las 22:00 y las 06:00, duermes durante más de 4 horas y la pulsera está permanentemente conectada al smartphone. La pulsera no debe quitarse inmediatamente al levantarse.

## Notificaciones y llamadas

El reloj de fitness Fontastic Mento muestra directamente las notificaciones o llamadas entrantes. Puede ver las últimas notificaciones en el menú de mensajes.

**Nota:** En los ajustes del smartphone, primero debe autorizar el envío de notificaciones a través del reloj de fitness Mento en la aplicación de mensajería correspondiente.

## Llamar al asistente de voz

Pulse en el menú del asistente de voz para iniciar el asistente de voz. Puede dar instrucciones o hacer preguntas y escuchar las

respuestas utilizando el micrófono y el altavoz integrados del reloj inteligente Mento.

**Nota:** El teléfono móvil debe estar conectado al dispositivo de audio y la voz del usuario debe estar previamente configurada en el menú de voz del smartphone.

## Otros elementos del menú

- Música\*
- Cámara
- Nivel de estrés
- Tiempo
- Reloj mundial
- Temporizador
- Alarma
- Calendario
- Bolsa\*
- Calculadora
- Ejercicios de respiración
- Juego
- Código QR
- Ajustes

\*El reloj inteligente debe estar conectado al smartphone. Los dispositivos deben estar dentro del alcance del otro.

## Ajustes / Universal

- **Acerca de:** Mostrar información sobre el dispositivo
- **Cara del reloj:** Configurar el motivo de la cara del reloj
- **Restablecer:** Restablecer los ajustes de fábrica
- **Reiniciar:** Apagar y volver a encender el reloj
- **Apagar:** Apagar el dispositivo
- **Idioma:** Ajuste del idioma de la pantalla
- **Brillo:** Ajuste del brillo de la pantalla
- **Tema:** Cambiar la visualización del menú

## Preguntas Frecuentes

Si tienes alguna pregunta sobre el reloj de fitness o la aplicación, consulta la sección de preguntas frecuentes de nuestro sitio web en [www.fontastic.eu/faq?fontafit](http://www.fontastic.eu/faq?fontafit), o escanea el código QR que aparece al lado.

Si necesitas asistencia técnica, ponte en contacto con nuestro equipo de asistencia en [support.fontastic.eu](mailto:support.fontastic.eu).


## Instrucciones de seguridad

- No abra nunca el dispositivo.
- No utilices nunca el dispositivo si está visiblemente dañado.
- Utilice el cable de carga suministrado para cargarlo.
- No expongas el dispositivo a la humedad ni a temperaturas extremadamente altas o bajas durante largos periodos de tiempo.
- Encontrará información sobre la resistencia al agua en nuestra página web [www.d-parts.de](http://www.d-parts.de).

## Datos técnicos:

- Versión BT: 5.3
- Compatibilidad: iOS 12 y Android 5.0 y superior
- Pantalla: 2,01" Full Touch AMOLED (240 x 269 píxeles)
- Chip: JL7012F6
- Sensor de ritmo cardíaco: LC11S
- RAM + ROM: 640KB + 2MB
- Sensor G
- NFC

- Altavoz / micrófono integrado
- Batería: Polímero de litio 260 mAh
- Conexión de carga: Magentpins
- Tiempo de carga: Aprox. 2 horas
- Tiempo de funcionamiento: 5-7 días
- Tiempo en espera: hasta 30 días
- Protección contra salpicaduras de agua: IP67
- Dimensiones de la carcasa: 47,8 x 38,5 x 10,9 mm
- Material de la carcasa: aleación de zinc + cristal templado esférico
- Dimensiones de la correa: Longitud 220 mm, ajustable 145-190 mm
- Material de la correa: silicona
- Peso: 37 g

 Por la presente declaramos que este dispositivo lleva el marcado CE de conformidad con la normativa y las especificaciones. Por lo tanto, cumple los requisitos esenciales de la Directiva RED 2014/53/

UE, así como la Directiva RoHS 2011/65/UE.

El texto completo de la declaración de conformidad de la UE está disponible en la siguiente dirección: [www.fontastic.eu/Konfo](http://www.fontastic.eu/Konfo)

### Nota sobre la protección del medio ambiente



A partir de la fecha de transposición de la Directiva europea 2012/19/UE a la legislación nacional, se aplica lo siguiente: Los aparatos eléctricos y electrónicos no deben eliminarse con los residuos domésticos.

El consumidor tiene la obligación legal de devolver los aparatos eléctricos y electrónicos al final de su vida útil a los puntos de recogida públicos establecidos a tal efecto o al punto de venta. Los detalles están regulados por la legislación nacional correspondiente. El símbolo que aparece en el producto, en las instrucciones de uso o en el embalaje indica esta normativa. Mediante el reciclaje, la recuperación de materiales u otras formas de valorización de aparatos viejos, usted contribuye de forma importante a la protección de nuestro medio ambiente.

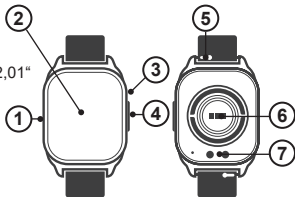
Grazie per aver acquistato l'orologio fitness Fontastic® „Mento“. Prima dell'uso, leggere attentamente le istruzioni per l'uso.

## Contenuto della confezione

- Orologio fitness Mento
- Cavo di ricarica
- Istruzioni per l'uso

## Panoramica

1. Altoparlante
2. Display AMOLED da 2,01"
3. Microfono
4. Pulsante
5. Otturatore
6. Sensori
7. Porta di ricarica



## Ricarica

Caricare completamente Mento prima di utilizzarlo per la prima volta. Per caricare, posizionare i pin del cavo di ricarica sui contatti di ricarica di Mento. Le unità si attraggono magneticamente. Collegare il cavo USB a una fonte di alimentazione USB. Sul display appare il simbolo della batteria: la batteria è in fase di carica. Il tempo di ricarica è di circa 2,5 ore, a seconda del livello di carica della batteria. Quando la batteria è completamente carica, sul display appare il simbolo della batteria.



## Accensione e spegnimento

**Accensione:** Per accendere lo smartwatch, tenere premuto il pulsante sul lato finché il display non si accende.

**Spegnimento:** Per spegnere l'orologio fitness Mento, tenere premuto il pulsante laterale per alcuni secondi. Viene visualizzata

una richiesta di spegnimento dell'orologio. Toccare il pulsante corrispondente per spegnere Mento.

## App FontaFit max

L'applicazione companion „FontaFit max“ collega lo smartphone all'orologio e sincronizza le impostazioni e i dati di attività con l'orologio. L'app è anche responsabile della lettura delle notifiche (ad es. WhatsApp, chiamate, messaggi di testo) dallo smartphone e del loro inoltrare all'orologio.

## Installazione dell'app

Scaricare e installare l'app „FontaFit max“ scansionando il codice QR o cercando „FontaFit max“ nell'App Store o nel Play Store.  
Link: [www.fontastic.eu/fontafit\\_max](http://www.fontastic.eu/fontafit_max)



**Nota: l'app supporta i sistemi operativi iOS 12.0 e Android 5.0 o superiore, oltre a BT 5.3 e 3.0.**

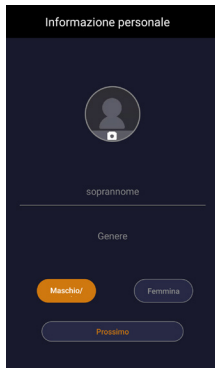
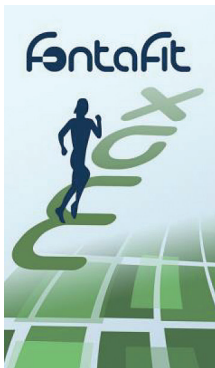
**Nota: si prega di osservare l'informativa sulla privacy per il trattamento dei dati personali nell'app o sul sito [www.fontastic.eu/privacy\\_fontafitmax](http://www.fontastic.eu/privacy_fontafitmax).**

## Connessione e utilizzo dell'app

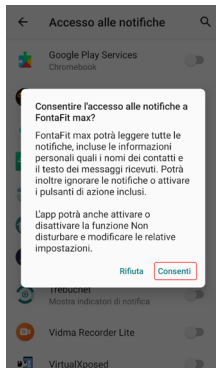
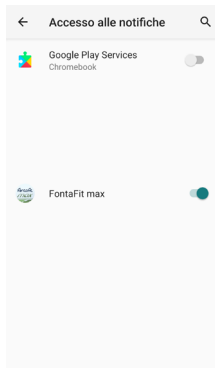
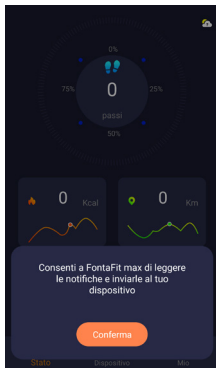
Lo Smartwatch Fontastic® MENTO deve essere collegato allo smartphone tramite l'app „FontaFit max“. Non collegare l'orologio fitness e lo smartphone direttamente tramite la funzione Bluetooth® dello smartphone, ma procedere come descritto di seguito per collegare e impostare l'app:

1. Attivare il Bluetooth® sullo smartphone e accendere lo smartwatch. Se non si è ancora scaricata l'app „FontaFit max“, è possibile installarla scansionando il codice QR visualizzato sullo smartwatch.

2. Avviare l'app „FontaFit max“, leggere e accettare l'informativa sulla privacy e inserire i propri dati quali nome, sesso, data di nascita, ecc.

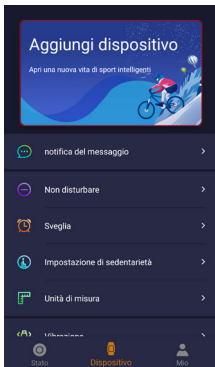


3. Per consentire l'invio di notifiche e brani musicali consentire all'app „**Accesso alle notifiche**“ di FontaFit max toccando OK , attivando l'interruttore per „**FontaFit max**“ e confermando con „**Consenti**“.



4. Selezionare l'area „**Aggiungi dispositivo**“ nella sezione „**Impostazioni**“.

5. Se l'app richiede delle autorizzazioni, accettarle in modo da individuare lo smartwatch e selezionare l'orologio dall'elenco.





6. Confermare la connessione sullo smartwatch per stabilire la connessione.



7. Per le funzioni telefoniche con lo smartwatch, è necessario collegarlo anche allo smartphone. Sono disponibili diverse opzioni per collegare l'orologio alla telefonia:
- Aggiungere „**Mento**“ come nuovo dispositivo nelle impostazioni Bluetooth® dello smartphone.
  - Aprire il menu „**Bluetooth**“ sull'orologio, toccare „**Cerca nuovo dispositivo**“ e selezionare il nome dello smartphone da collegare.
  - Non appena appare una notifica per l'accoppiamento dell'orologio nell'app „**FontaFit max**“ dopo l'aggiunta dell'orologio, toccare „**Esegui accoppiamento e connessione**“ (solo per gli smartphone Android).



**Nota:** le funzioni del telefono riducono la durata della batteria dell'orologio. È possibile attivarle e disattivarle sull'orologio in qualsiasi momento tramite il centro di controllo.

**Nota:** tutti i dati inseriti nell'app vengono automaticamente sincronizzati con l'orologio.

**Nota:** è possibile collegare un solo orologio tramite l'app. L'utilizzo simultaneo di più orologi tramite uno smartphone non è supportato.

**Nota:** per risparmiare energia (durata della batteria dello smartphone o dell'orologio), l'app non aggiorna in modo permanente i dati con l'orologio. Per forzare la sincronizzazione, scorrere una volta dall'alto verso il basso nella schermata principale dell'app.

**Nota:** l'ora e la data vengono trasferite automaticamente dallo smartphone accoppiato all'orologio; possono anche essere impostate manualmente sullo smartwatch.

## Utilizzo in secondo piano dell'app

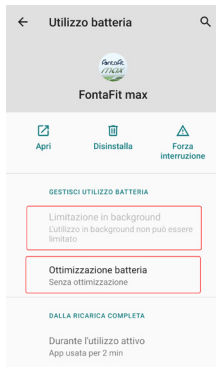
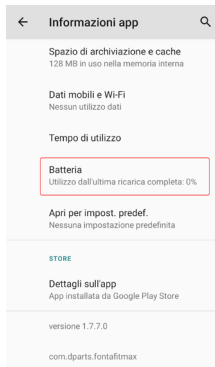
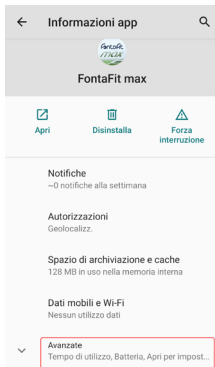
Per garantire che l'orologio rimanga connesso all'app per ricevere le notifiche e sincronizzare i dati di movimento, tra le altre cose, si consiglia di escludere l'app dall'ottimizzazione della batteria tramite le impostazioni di sistema dello smartphone o di non limitare l'uso in background dell'app. In caso contrario, la connessione all'orologio potrebbe essere interrotta non appena lo smartphone si trova in modalità standby.

### Per gli smartphone Android

1. Tenere premuta l'icona dell'app „**FontaFit max**“ nel menu dello smartphone e selezionare „**Dettagli app**“.
2. Toccare „**Avanzate**“ e „**Batteria**“.
3. Assicurarsi che le opzioni „**Limita l'utilizzo in background**“ e „**Ottimizzazione della batteria**“ siano disattivate, altrimenti impostare queste funzioni come non attive.

## Per gli smartphone iOS

1. Aprire l'applicazione „**Impostazioni**“ sullo smartphone e selezionare „**FontaFit max**“.
2. Assicurarsi che „**Aggiornamento in background**“ sia attivo, altrimenti attivarlo.



## Attenzione:

Indossare il bracciale circa 1 cm sopra l'osso del polso e assicurarsi che sia vicino alla pelle. La qualità della misurazione può essere influenzata, tra l'altro, dai seguenti fattori

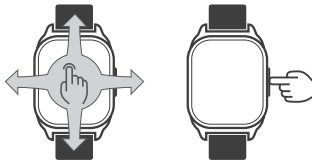
- Basso flusso sanguigno
- Tatuaggi
- Movimenti inversi
- Applicazione di creme
- Sensori sporchi

**Nota: a causa della misurazione optoelettronica del polso (fotoplethismografia) in cui il flusso sanguigno viene registrato da LED verdi e fotodiodi, l'orologio fitness Mento visualizza i valori anche se il braccialetto è troppo allentato o non indossato. Assicurarsi quindi che il braccialetto sia indossato correttamente per la misurazione della frequenza cardiaca. Questo non è un dispositivo medico: i dati del contapassi e**

**delle funzioni di frequenza cardiaca, pressione sanguigna e saturazione dell'ossigeno non sono adatti all'uso medico.**

## Funzionamento di base dello smartwatch

Fontafit Mento ha un display AMOLED completamente sensibile al tocco. L'orologio si aziona passando il dito sul display e premendo il pulsante laterale.



## **Display:**

**Scorrere il dito verso il basso:** Richiama il centro di controllo.

**Passare il dito verso l'alto:** Visualizzazione delle notifiche.

**Scorrere verso destra:** Salute, frequenza cardiaca, musica ....

**Scorrere verso sinistra:** Aprire l'accesso rapido.

## **Pulsante:**

**Premere brevemente:** Accende lo schermo, torna alla composizione e richiama l'interfaccia del menu.

**Doppio clic:** Passa alla modalità menu.

**Pressione prolungata:** Entra nell'interfaccia di spegnimento.

**Nota: una breve pressione del pulsante riporta all'interfaccia di visualizzazione dell'orologio.**

## **Cambiare il quadrante dell'orologio:**

Tenere premuto sul display finché non si apre la selezione del quadrante dell'orologio. Scorrere la selezione strisciando verso sinistra/destra. Confermare il motivo del quadrante desiderato toccandolo brevemente.

**Nota: Nell'app è possibile scaricare altri quadranti.**

## **Passi:**

I passi compiuti vengono registrati quando si indossa lo smartwatch. Toccando la voce di menu vengono visualizzati il numero di passi, le calorie bruciate e la distanza percorsa. La distanza e le calorie bruciate vengono calcolate in base ai passi.

## **Frequenza cardiaca/pressione sanguigna/**

### **SpO2:**

Richiamando la rispettiva voce di menu si avvia automaticamente la misurazione della frequenza cardiaca, della pressione arteriosa o della saturazione di ossigeno e il risultato viene visualizzato sul display.

**Nota: i dati registrati vengono trasferiti all'applicazione FontaFit max e possono essere visualizzati.**

## Funzioni telefoniche

Lo smartwatch offre funzioni telefoniche che possono essere utilizzate una volta collegato allo smartphone. Le chiamate possono essere effettuate direttamente tramite lo smartwatch utilizzando il microfono e l'altoparlante.

## Tastierino numerico

Tastiera numerica per effettuare chiamate inserendo i numeri.

## Rubrica telefonica

Aggiungere i contatti utilizzati di frequente nell'app. I contatti vengono visualizzati nella rubrica dello smartwatch. Fare clic sul contatto per effettuare una chiamata.

***Nota: per utilizzare la funzione telefono e musica, è necessario attivare la modalità duale sullo smartwatch e collegare l'orologio allo smartphone (WellAudio). I dispositivi devono trovarsi nel raggio d'azione reciproco.***

## Sport

Numerose attività sportive sono pre-programmate nel menu. È possibile attivare diverse attività sportive toccando la voce di menu corrispondente. Premendo il pulsante laterale si interrompe la registrazione. La durata dell'attività e le calorie bruciate vengono visualizzate e registrate.

***Nota: viene visualizzato il riepilogo dell'allenamento in corso. I dati dell'allenamento non vengono salvati localmente e il riepilogo dell'allenamento non viene visualizzato se l'allenamento dura meno di 5 minuti.***

## Sonno

Se si indossa lo smartwatch durante il sonno, le fasi del sonno vengono registrate automaticamente. La durata del sonno, il sonno profondo e il sonno leggero vengono visualizzati sullo smartwatch. Ulteriori dati sul sonno possono essere visualizzati nell'app.

**Nota: il sonno viene registrato se l'ora in cui ci si addormenta è compresa tra le 22:00 e le 06:00, se si dorme per più di 4 ore e se il braccialetto è permanentemente collegato allo smartphone. Il braccialetto non deve essere rimosso immediatamente quando ci si alza.**

## Notifiche e chiamate

L'orologio fitness Fontastic Mento visualizza direttamente le notifiche o le chiamate in arrivo. È possibile visualizzare le ultime notifiche nel menu dei messaggi.

**Nota: nelle impostazioni dello smartphone, è necessario prima autorizzare il rilascio delle notifiche tramite l'orologio fitness Mento nella rispettiva app di messaggistica.**

## Richiamare l'assistente vocale

Toccare il menu dell'assistente vocale per avviare l'assistente vocale. È possibile dare istruzioni o porre domande e ascoltare

le risposte utilizzando il microfono e l'altoparlante integrati nello smartwatch Mento.

**Nota: il telefono cellulare deve essere collegato al dispositivo audio e la voce dell'utente deve essere impostata nel menu vocale dello smartphone.**

## Altre voci di menu

- Musica\*
- Fotocamera\*
- Livello di stress
- Meteo\*
- Orologio mondiale\*
- Timer
- Allarme
- Calendario
- Mercato azionario\*
- Calcolatrice
- Esercizi di respirazione
- Gioco
- Codice QR
- Impostazioni

**\*Lo smartwatch deve essere collegato allo smartphone. I dispositivi devono trovarsi nel raggio d'azione reciproco.**

## Impostazioni / Universale

- **Informazioni:** visualizzazione di informazioni sul dispositivo
- **Volto dell'orologio:** Impostazione del motivo del volto dell'orologio
- **Reset:** Ripristino delle impostazioni di fabbrica
- **Riavvio:** Spegne e riaccende l'orologio.
- **Spegnimento:** Spegne il dispositivo
- **Lingua:** Impostazione della lingua visualizzata
- **Luminosità:** Regolazione della luminosità del display
- **Tema:** Modifica della visualizzazione del menu

## Domande Frequenti

Se avete domande sull'orologio fitness o sull'app, consultate la sezione FAQ del nostro sito web all'indirizzo [www.fontastic.eu/faq?fontafit](http://www.fontastic.eu/faq?fontafit), oppure scansionate il codice QR qui a fianco.

Se avete bisogno di assistenza tecnica, contattate il nostro team di supporto all'indirizzo [support.fontastic.eu](mailto:support.fontastic.eu).



## Istruzioni di sicurezza

- Non aprire mai il dispositivo.
- Non utilizzare mai il dispositivo se è visibilmente danneggiato.
- Per la ricarica utilizzare il cavo di ricarica in dotazione.
- Non esporre il dispositivo a umidità, temperature estremamente alte o estremamente basse per lunghi periodi di tempo.
- Le informazioni sulla resistenza all'acqua sono disponibili sul nostro sito web [www.d-parts.de](http://www.d-parts.de).

## Dati tecnici:

- Versione BT: 5.3
- Compatibilità: iOS 12 e Android 5.0 e versioni successive
- Schermo: 2,01" Full Touch AMOLED (240 x 269 pixel)
- Chip: JL7012F6
- Sensore di frequenza cardiaca: LC11S
- RAM + ROM: 640KB + 2MB
- Sensore G
- NFC



- Altoparlante / microfono integrato
- Batteria: 260 mAh ai polimeri di litio
- Connessione di ricarica: Magentpins
- Tempo di ricarica: circa 2 ore
- Tempo di funzionamento: 5-7 giorni
- Tempo di standby: fino a 30 giorni
- Protezione dagli spruzzi d'acqua: IP67
- Dimensioni della custodia: 47,8 x 38,5 x 10,9 mm
- Materiale della custodia: lega di zinco + vetro sferico temperato
- Dimensioni del nastro: lungo 220 mm, regolabile da 145 a 190 mm
- Materiale del cinturino: silicone
- Peso: 37 g



Con la presente dichiariamo che questo dispositivo reca il marchio CE in conformità alle normative e alle specifiche. È quindi conforme ai requisiti essenziali della Direttiva RED 2014/53/UE e direttiva RoHS

2011/65/UE. Il testo completo della dichiarazione di conformità UE è disponibile al seguente indirizzo: [www.fontastic.eu/Konfo](http://www.fontastic.eu/Konfo).

## Nota sulla protezione ambientale



A partire dalla data di recepimento della Direttiva europea 2012/19/UE nel diritto nazionale, si applica quanto segue: Le apparecchiature elettriche ed elettroniche non devono essere smaltite con i rifiuti domestici. Il consumatore è obbligato per legge a restituire le apparecchiature elettriche ed elettroniche al termine della loro vita utile presso i punti di raccolta pubblici istituiti a tale scopo o presso il punto vendita. I dettagli sono regolati dalle rispettive leggi nazionali. Il simbolo sul prodotto, le istruzioni per l'uso o l'imballaggio indicano queste norme. Con il riciclaggio, il recupero dei materiali o altre forme di recupero dei vecchi apparecchi, date un importante contributo alla tutela dell'ambiente.

The Bluetooth word mark and logos are owned by the Bluetooth SIG, Inc. and any use of such marks is under license.

Registered trademarks are the property of their respective owners.

Improvement and changes of the technical specifications and other data's could be made without prior notice.

Fontastic, by D-Parts GmbH  
Birkenweiher Str. 16 • 63505 Langenselbold, Germany • [www.d-parts.de](http://www.d-parts.de)

V1.01\_24