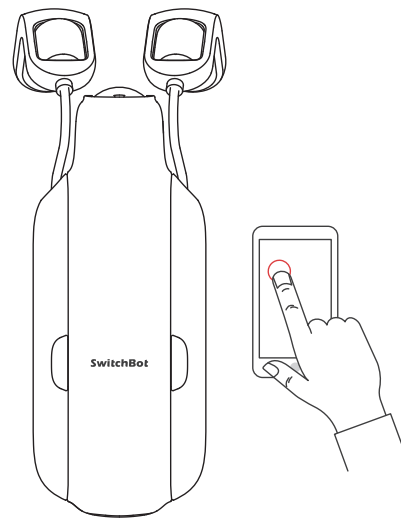


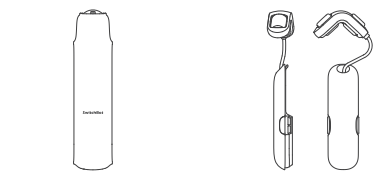
# SwitchBot Curtain(Stange)

## Benutzerhandbuch



Bitte lesen Sie dieses Benutzerhandbuch sorgfältig durch, bevor Sie das Gerät benutzen.

### Verpackungsinhalt



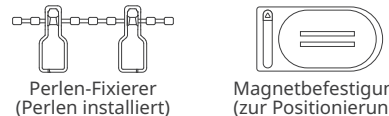
Haupteinheit  
Haken-Paar (Rod)



Typ-C Kabel  
Clip

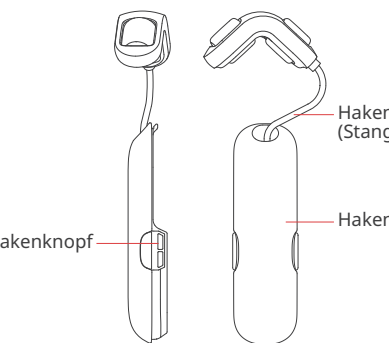


Reset-Werkzeug  
Feuchttuch

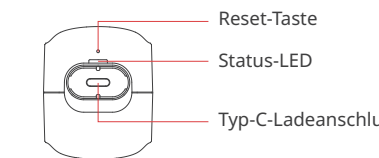


Perlen-Fixierer  
(Perlen installiert)  
Magnetbefestigung  
(zur Positionierung)

### Komponentenliste



Hakenknopf  
Haken  
(Stange)



### Vorbereitung

- Ein Smartphone oder Tablet mit Bluetooth 4.2 oder höher.
- Die neueste Version unserer App, erhältlich im Apple App Store oder Google Play Store.
- Ein SwitchBot-Konto, Sie können sich über unsere App registrieren oder sich direkt bei Ihrem Konto anmelden, wenn Sie bereits eines haben.
- Ein vollständig aufgeladener SwitchBot Curtain.

Bitte beachten Sie: Wenn Sie Cloud Services für die Sprachsteuerung verwenden möchten, benötigen Sie einen SwitchBot Hub (separat erhältlich).



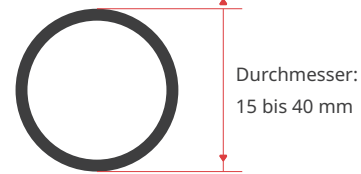
iOS 11.0+



Android OS 5.0+

### Überprüfen Sie Ihre Vorhangschiene

SwitchBot Curtain(Stange) unterstützt Vorhangschiene mit den folgenden Abmessungen:



Durchmesser:  
15 bis 40 mm

Wenn SwitchBot Curtain(Stange) nicht zu Ihrer Vorhangschiene passt, wenden Sie sich bitte an unseren Kundendienst unter [support@switch-bot.com](mailto:support@switch-bot.com)

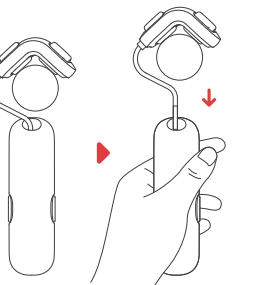
### Installation

#### Schritt 1: Fügen Sie Ihren SwitchBot Curtain(Stange) zu unserer App hinzu

Öffnen Sie die SwitchBot App und melden Sie sich mit Ihrem Konto an. Tippen Sie oben rechts auf der Startseite auf das „+“ Symbol. Wählen Sie anschließend Curtain aus der Liste aus und folgen Sie den Anweisungen auf dem Bildschirm, um SwitchBot Curtain(Stange) hinzuzufügen.

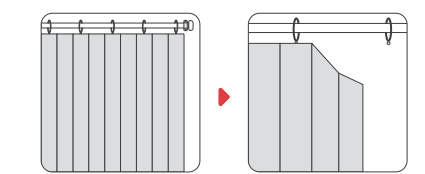
#### Schritt 2: Installieren Sie den SwitchBot Curtain(Stange) an Ihrer Vorhangschiene

Dehnbarer Hakenarm

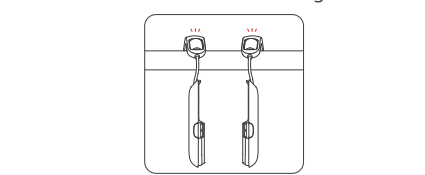


### 1. Ring Top Vorhänge

① Schließen Sie Ihre Gardine vollständig und entfernen Sie den ersten Gardinenhaken aus dem Ring.

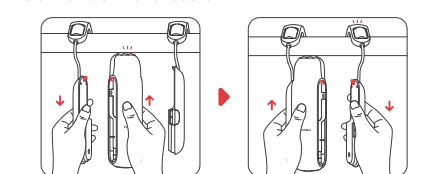


② Bringen Sie zwei abnehmbare Haken nacheinander an Ihrer Gardinenstange zwischen dem ersten und dem zweiten Ring an.

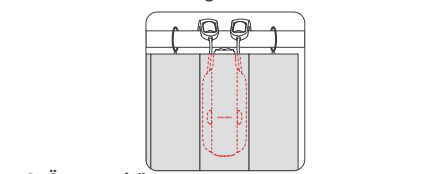


③ Ziehen Sie einen abnehmbaren Haken mit einer Hand nach unten, und halten Sie die Haupteinheit (mit dem SwitchBot-Logo nach innen) mit der anderen Hand nach oben gegen die Stange. Richten Sie die Druckknöpfe aus und befestigen Sie die Haupteinheit am Haken. Sie hören ein Klickgeräusch, wenn der Haken fest sitzt. Befestigen Sie dann einen weiteren Haken an der Haupteinheit.

Bitte beachten Sie: Wenden Sie keine übermäßige Kraft an, wenn Sie den Haken nach unten ziehen, ohne die Stange zu stützen, sonst kann die Stange brechen oder sich von der Wand lösen.

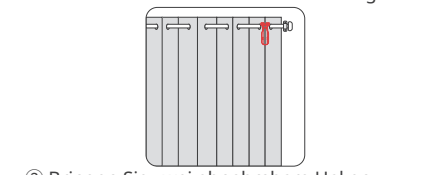


④ Stellen Sie Ihre SwitchBot Curtain(Stange) so ein, dass sie senkrecht zum Boden steht. Hängen Sie Ihren Vorhang wieder auf und verstecken Sie die SwitchBot Curtain(Stange) hinter Ihrem Vorhangstoff.

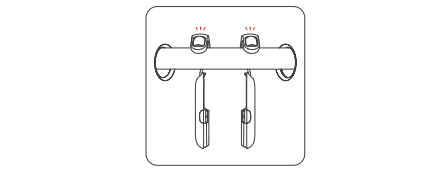


### 2. Ösenvorhänge

① Bringen Sie Ihre SwitchBot Curtain(Stange) an der Rückseite dieser Art von Vorhang an.



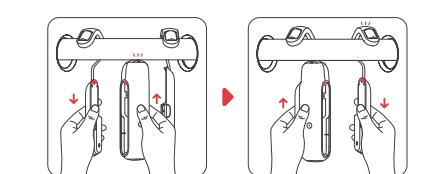
② Bringen Sie zwei abnehmbare Haken nacheinander an Ihrer Gardinenstange zwischen dem ersten und dem zweiten Ring an.



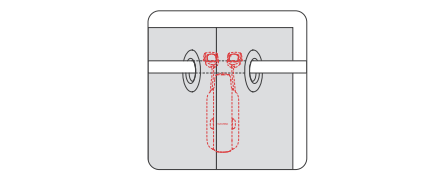
③ Ziehen Sie einen abnehmbaren Haken mit einer Hand nach unten, und halten Sie die Haupteinheit (mit dem SwitchBot-Logo nach innen) mit der anderen Hand nach oben gegen die Stange. Richten Sie die Druckknöpfe aus und befestigen Sie die Haupteinheit am Haken. Sie hören ein Klickgeräusch, wenn der Haken fest sitzt. Befestigen Sie dann einen weiteren Haken an der Haupteinheit.



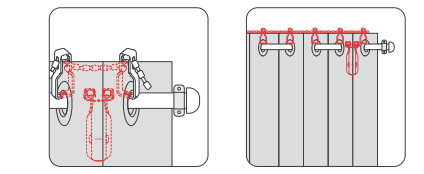
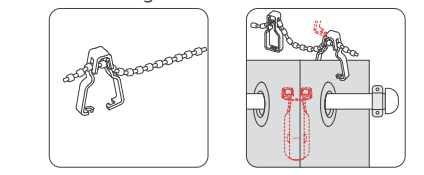
Bitte beachten Sie: Wenden Sie keine übermäßige Kraft an, wenn Sie den Haken nach unten ziehen, ohne die Stange zu stützen, sonst kann die Stange brechen oder sich von der Wand lösen.



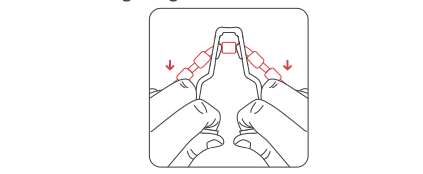
④ Stellen Sie Ihre SwitchBot Curtain(Stange) so ein, dass sie senkrecht zum Boden steht.



⑤ Beziehen Sie sich auf die Bilder unten, um den Perlen-Fixierer (mit installierten Perlen) an der Oberseite der Tüllen zu installieren. Achten Sie darauf, dass Sie sie fest an den Ösen befestigen. Schneiden Sie zum Schluss die restlichen Perlen ab oder bringen Sie sie hinter Ihren Vorhängen an.

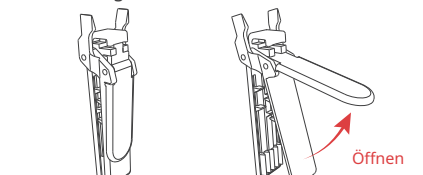


Wenn der Abstand zwischen den Clips nicht zu Ihren Vorhängen passt, können Sie sie wie unten gezeigt einstellen.

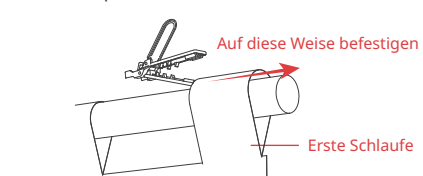


### 3. Tab Top Vorhänge

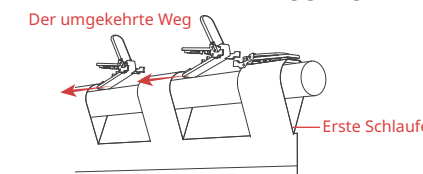
Verwenden Sie die mitgelieferten Clips, um Ihre SwitchBot Curtain(Stange) an Tab Top Vorhänge zu befestigen.



Schließen Sie Ihren Vorhang, befestigen Sie einen Clip an der ersten Schlaufe.



Befestigen Sie die restlichen Clips an den anderen Schlaufen wie in der Abbildung gezeigt.



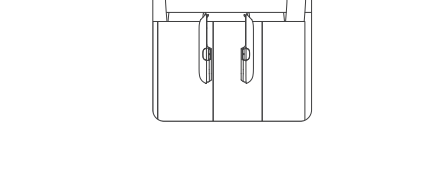
Achten Sie darauf, dass alle anderen Clips in entgegengesetzter Richtung zum ersten Clip angebracht werden. Stellen Sie sicher, dass alle Clips oben auf der Stange sitzen und miteinander ausgerichtet sind.



① Bringen Sie Ihre SwitchBot Curtain(Stange) an der Rückseite dieser Art von Vorhang an.

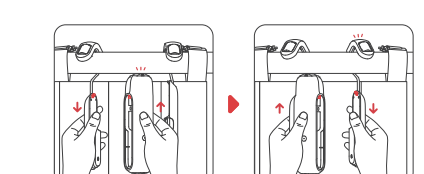


② Bringen Sie zwei abnehmbare Haken nacheinander an Ihrer Gardinenstange zwischen der ersten und der zweiten Schlaufe an.

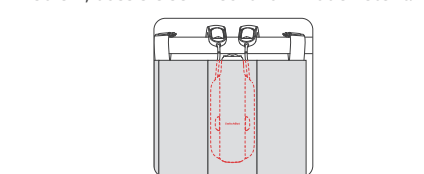


③ Ziehen Sie einen abnehmbaren Haken mit einer Hand nach unten, und halten Sie die Haupteinheit (mit dem SwitchBot-Logo nach innen) mit der anderen Hand nach oben gegen die Stange. Richten Sie die Druckknöpfe aus und befestigen Sie die Haupteinheit am Haken. Sie hören ein Klickgeräusch, wenn der Haken fest sitzt. Befestigen Sie dann einen weiteren Haken an der Haupteinheit.

Bitte beachten Sie: Wenden Sie keine übermäßige Kraft an, wenn Sie den Haken nach unten ziehen, ohne die Stange zu stützen, sonst kann die Stange brechen oder sich von der Wand lösen.

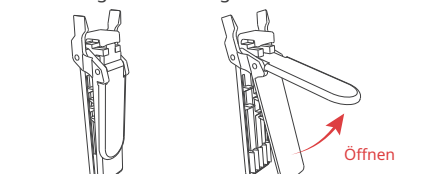


④ Stellen Sie Ihre SwitchBot Curtain(Stange) so ein, dass sie senkrecht zum Boden steht.

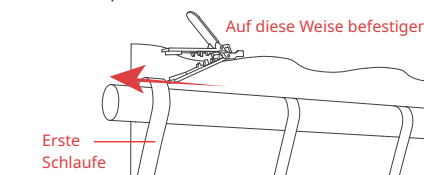


### 4. Back Tab Vorhänge

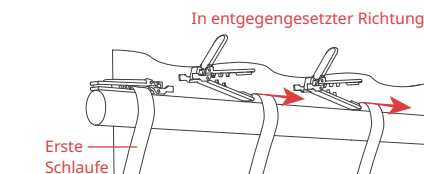
Verwenden Sie die mitgelieferten Clips, um Ihre SwitchBot Curtain(Stange) an den Back Tab Vorhängen zu befestigen.



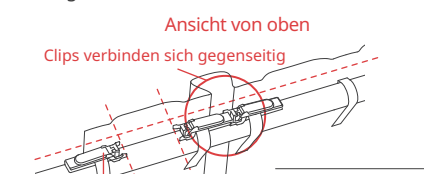
Schließen Sie Ihren Vorhang, befestigen Sie einen Clip an der ersten Schlaufe.



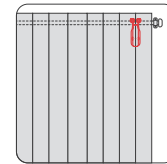
Befestigen Sie die restlichen Clips an den anderen Schlaufen wie in der Abbildung gezeigt.



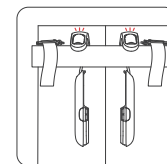
Achten Sie darauf, dass alle anderen Clips in entgegengesetzter Richtung zum ersten Clip angebracht werden. Stellen Sie sicher, dass alle Clips oben auf der Stange sitzen und miteinander ausgerichtet sind.



1 Installieren Sie Ihren SwitchBot Curtain an der Rückseite eines solchen Vorhangs.

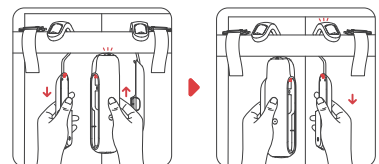


2 Bringen Sie zwei abnehmbare Haken nacheinander an Ihrer Gardinenstange zwischen der ersten und der zweiten Schlaufe an.

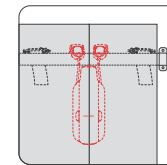


3 Ziehen Sie einen abnehmbaren Haken mit einer Hand nach unten, und halten Sie die Haupteinheit (mit dem SwitchBot-Logo nach innen) mit der anderen Hand nach oben gegen die Stange. Richten Sie die Druckknöpfe aus und befestigen Sie die Haupteinheit am Haken. Sie hören ein Klickgeräusch, wenn der Haken fest sitzt. Befestigen Sie dann einen weiteren Haken an der Haupteinheit.

Bitte beachten Sie: Wenden Sie keine übermäßige Kraft an, wenn Sie den Haken nach unten ziehen, ohne die Stange zu stützen, sonst kann die Stange brechen oder sich von der Wand lösen.



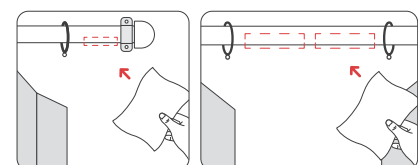
4 Stellen Sie Ihre SwitchBot Curtain(Stange) so ein, dass sie senkrecht zum Boden steht.



### Schritt 3: Positionierungsmagnet installieren

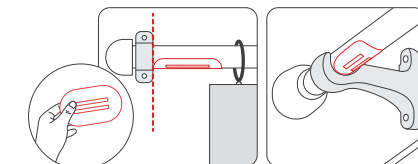
Die Magnetbefestigung wird Ihrem SwitchBot Curtain helfen, präzise zu laufen und Ihre Vorhänge in Zukunft zu schließen. Führen Sie die folgenden Schritte aus, um die Magnetbefestigung vor der Routenkalibrierung zu installieren.

Um sicherzustellen, dass die Magnetbefestigung fest an der Schienenoberfläche haftet, reinigen Sie die Oberfläche bitte zuerst mit dem mitgelieferten Feuchttuch. Schmutz oder Staub beeinträchtigen die Haftung und können zu einem späteren Zeitpunkt zum Abfallen führen.

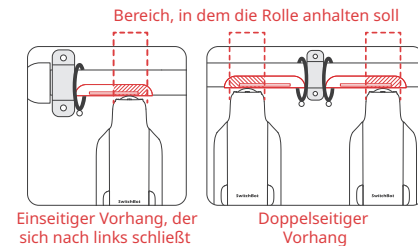


### Situation 1: Eine Stangenhalterung hält die Stange in der geschlossenen Position.

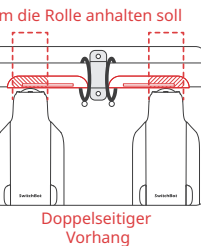
1 Entfernen Sie die Magnetbefestigung von der Auskleidung. Kleben Sie ihn an der Unterseite der Stange entlang der Halterung an, wobei das Magnetstück innen parallel zur Stange liegt. Wenn Sie doppelseitige Vorhänge verwenden, kleben Sie zwei Magnetbefestigungen symmetrisch auf beiden Seiten der mittleren Halterung an.



2 Ziehen Sie Ihren SwitchBot Curtain, lassen Sie ihn auf die Magnetbefestigung rollen und halten Sie ihn in dem Bereich an, der auf dem Bild zu sehen ist.

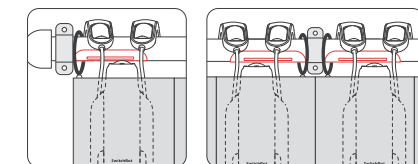


Einseitiger Vorhang, der sich nach links schließt

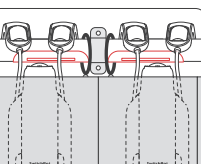


Doppelseitiger Vorhang

3 Verstecken Sie Ihren SwitchBot Curtain zum Schluss hinter Ihrem Stoffvorhang.



Einseitiger Vorhang, der sich nach links schließt

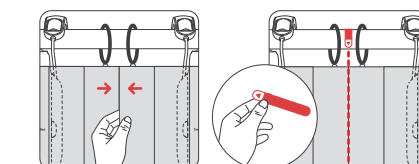


Doppelseitiger Vorhang

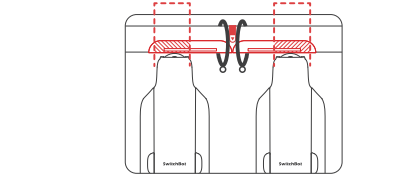
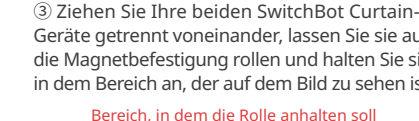
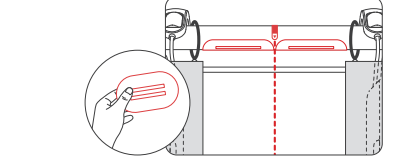
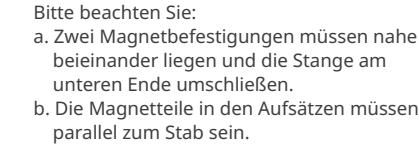
### Situation 2: Doppelseitige Vorhänge ohne Halterung in der Mitte.

1 Ziehen Sie Ihre Vorhänge vollständig zu. Verwenden Sie den roten langen Aufkleber, um die mittlere Position zu markieren.

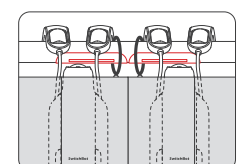
Bitte beachten Sie: Wenn Sie die Position nur mit Ihren Augen messen, kann es zu Abweichungen kommen. Bitte verwenden Sie unbedingt den mitgelieferten Aufkleber.



2 Öffnen Sie Ihre Vorhänge. Ziehen Sie die Klebestreifen Ihrer Magnetbefestigungen ab und kleben Sie sie symmetrisch auf beiden Seiten der gestrichelten Linie auf.



4 Entferne den roten Aufkleber. Verstecken Sie Ihren SwitchBot Curtain zum Schluss hinter Ihren Stoffvorhängen.



### Schritt 4: Kalibrierung

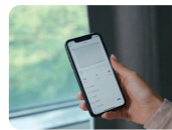
Nachdem Sie SwitchBot Curtain (Stange) hinzugefügt und installiert haben, müssen Sie Ihr Gerät kalibrieren, um seine Route auf Ihrer Vorhangschiene festzulegen. Bitte folgen Sie den Anweisungen in unserer App, um sicherzustellen, dass die tatsächliche Bewegung Ihres Vorhangs mit der Animation in der App übereinstimmt. Sie können Ihr Gerät jederzeit neu kalibrieren oder seine Öffnungsrichtung ändern, indem Sie zu Curtain > Einstellungen > Kalibrierung navigieren.

Bitte beachten Sie: Sie können zwei SwitchBot Curtain (Stange) gruppieren, wenn Sie Ihre Vorhänge von der Mitte aus öffnen möchten. Bevor Sie kalibrieren, vergewissern Sie sich bitte, dass die Positionen beider Geräte die gleichen sind, wie in unserer App angezeigt.

### Kontrollmethoden

#### App-Steuerung

Öffnen und schließen Sie Ihre Vorhänge mit nur einem Tastendruck. Wir bieten eine intuitive App-Steuerung für iOS- und Android-Benutzer mit wöchentlichen/zweiwöchentlichen Updates. OTA-Firmware-Updates sind ebenfalls verfügbar, um Ihnen ein besseres Nutzererlebnis zu bieten.



### Touch & Go

Wenn SwitchBot Curtain (Stange) erkennt, dass Sie Ihren Vorhang ziehen (mehr als 5 cm Abstand), öffnet oder schließt sich Ihr Gerät automatisch, je nachdem, wo es sich befindet. Bei doppelseitigen Vorhängen müssen Sie zur Aktivierung nur an einer Seite ziehen.

### Verwenden Sie Ihres Geräts mit SwitchBot Remote



Eine drahtlose Fernbedienung, die Sie überall platzieren können.

Sie können Ihren SwitchBot Curtain auch über die SwitchBot Remote (separat erhältlich) mit zwei Tasten auf der Fernbedienung steuern, die über unsere App als Aktion festgelegt werden können. Eine Remote kann auch 2 SwitchBot Curtain-Geräte steuern, die gruppiert wurden. Weitere Informationen finden Sie in der Gebrauchsanweisung der Remote.

### Geräteeinstellungen

#### Lichtsensor (Solarpanel)

Wenn Sie Ihre SwitchBot Curtain (Stange) an das SwitchBot Solarpanel (separat erhältlich) anschließen, können Sie auf der Grundlage der Lichtstärkedaten Automationen einrichten. Die Lichtkurve zeigt Ihnen den optimalen Zeitraum für die Sonneneinstrahlung am Tag an, und Sie können den automatischen Ladeplan für Ihren SwitchBot Curtain (Stange) entsprechend einstellen.

#### Verzögerung

Sie können eine Verzögerung für eine Countdown-Aktion einstellen, einschließlich Countdown-Zeit, Prozentsatz des Öffnens oder Schließens und Bewegungsmodus.

### Timer

Sie können bis zu 5 Timers lokal auf Ihrem Gerät oder unbegrenzt viele Timers bei Verwendung mit einem SwitchBot Hub festlegen. Sie können den Tag, die Uhrzeit, den Prozentsatz des Öffnens oder Schließens und den Bewegungsmodus festlegen.

### Aufladen, Firmware-Upgrades und Zurücksetzen auf Werkseinstellungen

#### Aufladen

Es dauert etwa 6,5 Stunden, um den Akku Ihres Geräts vollständig aufzuladen, und dieser kann nach einer vollständigen Aufladung bis zu 8 Monate lang halten. Sie können auch das SwitchBot-Solarpanel kaufen, um es mit Sonnenlicht aufzuladen.

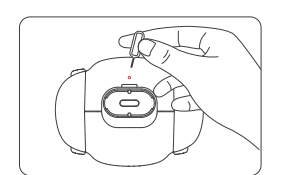
1. Zum Laden Ihres Geräts ist ein 5V=1A-Adapter erforderlich.
2. Die Batterielebensdauer wird durch das Öffnen und Schließen von 8 kg schweren Vorhängen auf einer 3 m langen Schiene einmal pro Tag bei einer Temperatur von 25 °C getestet. Die tatsächliche Batterielebensdauer kann je nach den verschiedenen Bedingungen variieren.

3. Mit nur 3 Stunden pro Tag unter Sonnenlicht, das einen deutlichen Schatten wirft, kann das SwitchBot Solarpanel genügend Strom erzeugen, um Ihren SwitchBot Curtain(Stange) für immer zu erhalten. Das aktualisierte Solarpanel verbessert die Effizienz auch bei schwachem Sonnenlicht erheblich. Solange Ihr Fenster Sonnenlicht empfangen kann, empfehlen wir Ihnen den Kauf unseres Solarpanels, um Ihr Gerät aufzuladen. Auf diese Weise können Sie sicherstellen, dass Ihr SwitchBot Curtain(Stange) immer mit Strom versorgt wird und einsatzbereit ist, wann immer Sie ihn brauchen.

#### Firmware-Upgrades

Um die Nutzererfahrung zu verbessern, werden wir regelmäßig Firmware-Updates veröffentlichen, um neue Funktionen einzuführen und Softwarefehler zu beheben, die während der Nutzung auftreten können. Wenn eine neue Firmware-Version verfügbar ist, senden wir über unsere App eine Upgrade-Benachrichtigung an Ihr Konto. Wenn Sie ein Upgrade durchführen, stellen Sie bitte sicher, dass Ihr Produkt über einen ausreichenden Akku verfügt und dass sich Ihr Smartphone in Reichweite befindet, um Störungen zu vermeiden.

#### Zurücksetzen der Werkseinstellungen



Verwenden Sie das mitgelieferte Rückstellwerkzeug, um die Rückstelltaste 3 Sekunden lang gedrückt zu halten, bis die Anzeigeleuchte sichtbar ist, und lassen Sie sie dann los.

### Spezifikationen

**Modell:** W2400000  
**Farbe:** Weiß  
**Material:** ABS + PC (Anti-UV, Feuerwiderstandsklasse V-0)  
**Größe (Haupteinheit):** 42 × 51 × 173 mm (1,7 × 2 × 6,8 in.)  
**Gewicht (Haupteinheit):** 280 g (9,9 oz.)  
**Stromversorgung:** Typ-C, DC 5V = A, 3350 mAh Lithium-Ionen-Akku oder über Solarpanel!  
**Batterielebensdauer:** 8 Monate<sup>2</sup> oder unbegrenzt mit Solarpanel  
**Netzwerk-Konnektivität:** Bluetooth 5.0, Übertragung mit großer Reichweite  
**Stärke:** Hält einen Vorhang von bis zu 15 kg (33 lbs)(aus kontrollierten Experimenten in unserem Labor)  
**Maximale Landebahn:** 3 m (9,8 ft.)  
**Timer:** Bis zu 5, oder unbegrenzt mit einem SwitchBot Hub<sup>3</sup>  
**Sprachsteuerung (SwitchBot Hub erforderlich):** Amazon Alexa, Google Assistant, Siri Shortcuts, SmartThings, IFTTT

Bitte beachten Sie: Wir empfehlen, Ihr Gerät nur bei Zimmertemperatur zu verwenden.

1. SwitchBot Solarpanel separat erhältlich.
2. Die Batterielebensdauer wurde unter den Bedingungen des Öffnens und Schließens eines 8 kg schweren Vorhangs auf einer 3 m langen Schiene einmal pro Tag bei einer Temperatur von 25 °C getestet. Die tatsächliche Batterielebensdauer kann abweichen.
3. SwitchBot Hub ist separat erhältlich.

### Garantie

Wir garantieren dem ursprünglichen Besitzer des Produkts, dass das Produkt frei von Material- und Verarbeitungsfehlern ist. Bitte beachten Sie, dass diese beschränkte Garantie nicht gilt:

1. Produkte, die nach Ablauf der ursprünglichen beschränkten Garantiezeit eingereicht werden.
2. Produkte, an denen Reparaturen oder Modifikationen vorgenommen wurden.
3. Produkte, die Stürzen, extremen Temperaturen, Wasser oder anderen Betriebsbedingungen ausgesetzt waren, die nicht den Produktspezifikationen entsprechen.
4. Schäden aufgrund von Naturkatastrophen (einschließlich, aber nicht beschränkt auf Blitzschlag, Überschwemmung, Tornado, Erdbeben oder Wirbelsturm usw.).
5. Schäden aufgrund von Missbrauch, Fahrlässigkeit oder Unfällen (z. B. Feuer).
6. Sonstige Schäden, die nicht auf Mängel bei der Herstellung der Produktmaterialien zurückzuführen sind.
7. Produkte, die von nicht autorisierten Wiederverkäufern erworben wurden.
8. Verschleißteile (einschließlich, aber nicht beschränkt auf Batterien).
9. Natürliche Abnutzung des Produkts.

### Kontakt & Support

Einrichtung und Fehlerbehebung: [support.switch-bot.com](https://support.switch-bot.com)

E-Mail zur Unterstützung: [support@switch-bot.com](mailto:support@switch-bot.com)

Feedback: Wenn Sie Bedenken oder Probleme bei der Verwendung unserer Produkte haben, senden Sie bitte ein Feedback über unsere App auf der Seite Profil > Hilfe & Feedback.

### Mehr erfahren

Bitte besuchen Sie [support.switch-bot.com](https://support.switch-bot.com) für weitere Informationen.



### CE/UKCA-Warnung

Um die Anforderungen an die RF-Exposition zu erfüllen, muss ein Mindestabstand von 20 cm zwischen dem Körper des Benutzers und dem Gerät, einschließlich der Antenne, eingehalten werden. Verwenden Sie nur die mitgelieferte oder eine zugelassene Antenne. Dieses Gerät entspricht den grundlegenden Anforderungen und anderen relevanten Bestimmungen der Richtlinie 2014/53/EU. Alle wesentlichen Funktestreihen wurden durchgeführt.

CE DOC  
Hiermit erklärt Woan Technology (Shenzhen) Co., Ltd. dass das Funkgerät Typ W2400000 der Richtlinie 2014/53/EU entspricht. Der vollständige Text der EU-Konformitätserklärung ist unter der folgenden Internetadresse verfügbar: [support.switch-bot.com](https://support.switch-bot.com)

UKCA DOC  
Hiermit erklärt Woan Technology (Shenzhen) Co., Ltd. dass die Funkanlage des Typs W0701600 mit den UK Radio Equipment Regulations (SI 2017/1206) konform ist. Der vollständige Text der britischen Konformitätserklärung ist unter der folgenden Internetadresse verfügbar: [support.switch-bot.com](https://support.switch-bot.com)

Dieses Produkt kann in den EU-Mitgliedstaaten und im Vereinigten Königreich verwendet werden.

Hersteller: Woan Technology (Shenzhen) Co., Ltd. Adresse: Raum 1101, Qiancheng Commercial Center, Nr. 5 Haicheng Road, Mabu Community, Xixiang Subdistrict, Bao'an District, Shenzhen, Guangdong, P.R.China, 518100

Betriebsfrequenz: Maximale RF-Ausgangsleistung Bluetooth: 2402 MHz bis 2480 MHz (-1,42 dBm)