

Fontastic®

Multifunctional Smartwatch LEMA 610CH

<i>D</i>	Kurzanleitung	1-9
<i>GB</i>	User manual	10-17
<i>E</i>	Instrucciones de uso	18-25
<i>I</i>	Istruzioni per l'uso	26-33



D

Kurzanleitung

Bitte lesen Sie vor Inbetriebnahme die Kurzanleitung sorgfältig.

Verpackungsinhalt

- Smartwatch
- Ladepad
- Kurzanleitung

Übersicht

1. AMOLED-Display

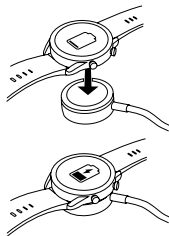
Streichen Sie nach oben, unten, links oder rechts um Funktionen und Menüs durchzublätern. Tippen Sie, um eine Auswahl zu treffen.

- 2. Taste: Ein-/Ausschalten, Menü, Zurück
- 3. Taste: Sport-Menü
- 4. Sensoren
- 5. Lautsprecher
- 6. Mikrofon



Smartwatch Aufladen

Verbinden Sie den USB-A Anschluss des drahtlosen Ladegerätes mit einer USB-Stromquelle. Legen Sie die Smartwatch wie abgebildet mit der Unterseite auf das angeschlossene Ladegerät. Magnete im Ladegerät sorgen für einen sicheren Halt der Smartwatch. Das Ladesymbol (🔋) wird auf dem Display angezeigt sobald die Uhr auf das angeschlossene Ladegerät gelegt wird. Wird das Symbol als voll dargestellt, ist das Gerät vollständig aufgeladen und kann vom Ladepad entnommen werden. Entfernen Sie das Ladepad von der Stromquelle.



FontaFit max App

Über die Begleitapp „FontaFit max“ wird das Smartphone mit der Uhr verbunden und Einstellungen, sowie Aktivitätsdaten mit der Uhr synchronisiert. Außerdem ist die App dafür verantwortlich Benachrichtigungen (z.B. WhatsApp, Anrufe, SMS) vom Smartphone auszulesen und an die Uhr weiterzuleiten.

Installation der App

Downloaden und installieren Sie die „FontaFit max“-App durch Scannen des QR-Codes, oder suchen Sie nach „FontaFit max“ im App Store bzw. Play Store.
Link: www.fontastic.eu/fontafit_max



Hinweis: Die App unterstützt die Betriebssysteme iOS 12.0 und Android 5.0 oder höher, sowie BT 5.0 & 3.0.

Hinweis: Bitte beachten Sie die Datenschutzerklärung für die Verarbeitung Ihrer personenbezogener Daten in der App oder unter www.fontastic.eu/privacy_fontafitmax.

Ein-/Ausschalten

Einschalten: Um die Smartwatch einzuschalten, halten Sie die Taste (2) gedrückt, bis sich das Display einschaltet.

Ausschalten: Um die Smartwatch auszuschalten, aktivieren Sie das Display mit der Taste (2) und drücken und halten Sie diese erneut bis Sie im Ausschaltmenü sind. Tippen Sie auf „Ausschalten“ und bestätigen Sie Ihre Auswahl.

Verbindung und Nutzung der App

Ihre Fontastic® Smartwatch LEMA muss über die „FontaFit max“-App mit Ihrem Smartphone verbunden werden. Verbinden Sie die Fitness Uhr und Ihr Smartphone nicht direkt über die Bluetooth®-Funktion des Smartphones miteinander.

1. Aktivieren Sie Bluetooth® auf Ihrem Smartphone und schalten Sie die Smartwatch ein. Wenn Sie die FontaFit max App noch nicht geladen haben, können Sie diese durch Einscannen des QR-Codes, der auf der Smartwatch angezeigt wird, installieren.
2. Starten Sie die „FontaFit max“ App, akzeptieren Sie die Datenschutzerklärung und wählen Sie im Bereich „Einstellungen“ die Fläche „Gerät hinzufügen“ aus.

D

3. Wenn die App nach Berechtigungen fragt, akzeptieren Sie diese bitte, sodass die Smartwatch gefunden werden kann und wählen Sie die Uhr aus der Liste aus.
4. Bestätigen Sie die Verbindung auf der Smartwatch, um die Verbindung herzustellen.
5. Sobald die Uhr mit der App verbunden ist, werden Sie durch die Einstellungen geführt. Gehen Sie diese Schritt für Schritt durch. Um alle Funktionen nutzen zu können, sind verschiedene Berechtigungen für die FontaFit max App notwendig. Werden Berechtigungen nicht gesetzt, kann dies Auswirkungen auf die Funktionen haben. Wir empfehlen alle Berechtigungen zu akzeptieren.
6. Bestätigen Sie unter Android die Kopplungsanfrage mit LEMA, um die Funktionen Anrufe, Assistent und Musikplayer nutzen zu können. Die Verbindung wird unter iOS automatisch hergestellt.

Hinweis: Den Verbindungsstatus der Uhr können Sie jederzeit an der Uhr über das Kontrollzentrum einsehen.

Hinweis: Alle in der App eingegebenen Daten werden automatisch mit der Uhr synchronisiert.

Hinweis: Es kann nur eine Uhr über die App verbunden sein. Eine Nutzung mehrerer Uhren gleichzeitig über ein Smartphone, wird nicht unterstützt.

Hinweis: Aus Energiespargründen (Akkulaufzeit Smartphone bzw. Uhr) aktualisiert die App die Daten nicht permanent mit der Uhr. Um die Synchronisation zu erzwingen, wischen Sie im Hauptbildschirm der App einmal von oben nach unten.

Hinweis: Uhrzeit und Datum werden automatisch vom gekoppelten Smartphone auf die Uhr übertragen, diese können nicht manuell eingestellt werden.

Hinweis: Die von Smartwatch erfassten Daten werden an die FontaFit max-App übertragen und sind dort einsehbar. Informationen zu Schritten, Schlaf, Puls, Blutdruck, Blutsauerstoff und Sportaktivitäten werden durch Antippen des jeweiligen Menüs in der App angezeigt.

Display Anzeige

FontaFit LEMA verfügt über ein touchsensitives Display mit Always-On Funktion, welches bei eingeschaltetem Always-On dauerhaft die Zeit anzeigt oder bei ausgeschaltetem Always-On die Zeit durch anheben des Armes anzeigt. Das Display kann jederzeit durch Drücken der Taste (2) aktiviert werden.

Zifferblatt wechseln

Drücken und halten Sie auf das Zifferblatt der Smartwatch, bis sich die Auswahl öffnet. Zum Wechseln des Ziffernblattes auf dem Display links/rechts Wischen oder durch Drehen der oberen seitlichen Taste durch die Auswahl blättern. Auswahl durch Antippen bestätigen.



Grundlegende Bedienung der Smartwatch

Durch seitliches Wischen wechseln Sie zu den Vitalfunktionen. Weitere Funktionen können unter „+ Anpassen“ hinzugefügt oder entfernt werden.

Durch Wischen von unten nach oben gelangen Sie zu den Benachrichtigungen. Durch Wischen von oben nach unten gelangen Sie in das Kontrollzentrum.

Das Menü wird durch Drücken der oberen seitlichen Taste (2) aufgerufen. Drehen der Taste blättert in Menüs.

Um aus einer App oder einem Menü zurückzukehren, Wischen Sie nach rechts oder drücken Sie die obere seitliche Taste (2). Der Sport-Modus lässt sich durch Drücken der unteren seitlichen Taste (3) direkt aufrufen.

Sportaktivitäten



Im Sport-Menü sind 108 Sportarten vorprogrammiert.

Sie können die Aufzeichnung der unterschiedlichen Sportarten durch Aktivieren des entsprechenden Menüpunktes, oder durch Drücken der unteren seitlichen Taste (3) aufrufen. Laufende Aktivitäten können Sie durch Drücken der oberen seitlichen Taste (2) beenden.

Vitalfunktionen



Durch Blättern des Menüs und das Berühren des jeweiligen Menüpunktes können folgende Messungen durchgeführt, und das Ergebnis im Display und in der App angezeigt werden: Herzfrequenz, Stress, Blutdruck, Schrittzählung, Blutsauerstoff, Schlaf.

Hinweis: In der APP können Sie die ganztägige-Pulsmessung aktivieren. Lema überwacht Ihre Herzfrequenzdaten während des Trainings und im Alltag. Möglicherweise erhält die Uhr gelegentlich kein geeignetes Herzfrequenzsignal. In diesem Fall werden die fehlenden Herzfrequenzdaten durch eine gestrichelte Linie angezeigt. Achten Sie darauf dass Sie die Smartwatch korrekt tragen. Schalten Sie die Echtzeit-Herzfrequenzüberwachung ein, um die Daten zu erhalten.

Bitte beachten:

Tragen Sie das Armband ca. 2 cm oberhalb Ihres Handgelenkknochens und achten Sie darauf, das es dicht an Ihrer Haut anliegt. Die Messqualität kann u.a. durch folgende Faktoren beeinflusst werden:

- Geringe Durchblutung
- Tätowierungen
- Rückartige Bewegungen
- Auftragen von Cremes
- Verschmutzte Sensoren

Hinweis: Durch die optoelektronische Pulsmessung (Photoplethysmographie) bei der Ihr Blutfluss durch grüne LEDs und Fotodioden erfasst wird, zeigt Lema auch Werte an wenn das Armband zu locker oder nicht getragen wird. Achten Sie daher für die Pulsmessung auf den richtigen Sitz des Armbands.

ACHTUNG: Dies ist kein medizinisches Gerät: Daten der Schrittzähler, Puls, Blutdruck- und Sauerstoffsättigung-Funktion sind nicht zur medizinischen Verwendung geeignet.

Schlaf



Wenn Sie die Uhr während des Schlafens tragen, werden Ihre Schlafphasen automatisch aufgezeichnet. Auf der Uhr werden Schlafdauer, Tief- und Leichtschlaf angezeigt. Weitere Daten zum Schlaf sind in der App einsehbar.

Hinweis: Der Schlaf wird aufgezeichnet, wenn der Zeitpunkt des Einschlafens zwischen 22:00 und 06:00 Uhr liegt, länger als 4 Stunden geschlafen wird und die Smartwatch dauerhaft mit dem Smartphone via Bluetooth verbunden ist.

Das Armband sollte beim Aufstehen nicht direkt abgenommen werden.

Telefonfunktionen



Die Smartwatch bietet verschiedene Funktionen für die Telefonie, welche Sie nach erfolgter Verbindung mit dem Smartphone verwenden können. Gespräche und Sprachbefehle an Assistenten werden direkt über die Uhr geführt.

- Ziffernblock
- Anrufliste
- Kontakte (nach Synchronisierung mit dem Smartphone)
- Sprach-Assistent

Benachrichtigungen



Eingehende Benachrichtigungen können direkt auf der Smartwatch angezeigt werden. Welche Benachrichtigungen Uhr angezeigt werden sollen, können Sie in der App einstellen.

Einstellungen



Hier können Sie diverse Einstellungen für die Smartwatch vornehmen.

Kontrollzentrum



Über das Kontrollzentrum können folgende Einstellungen vorgenommen werden:
Ton-Wiedergabe - Always-On - Wecker - Helligkeit - App-QR-Code - Einstellungen - Nicht stören-Modus



Weitere Menüpunkte

Sind Ihre Smartwatch und Ihr Smartphone verbunden und befinden sich in Reichweite zueinander, stehen Ihnen unter anderem folgende Menüpunkte zur Verfügung:

- Musik
- Kamera
- Wetter
- Timer
- Weltuhr
- Aktien
- Suche
- Wecker
- Stoppuhr
- Taschenrechner
- Kalender

D

Gewährleistung

1. Diese Uhr verfügt über eine Gewährleistung von 24 Monaten ab Kaufdatum. Der Akku unterliegt einer Gewährleistungsfrist von 6 Monaten.
2. Ein Gewährleistungsanspruch erlischt in folgenden Fällen:
 - (A) Nicht autorisierte Demontage, Umbau usw.
 - (B) Beschädigung durch äußere Einflüsse.
 - (C) Fahrlässig verursachte Defekte (wie Wasserschäden außerhalb der IP-Norm, äußere Krafteinwirkung, Kratzer).
3. Wenn Sie einen Gewährleistungsanspruch stellen möchten, müssen Sie einen Kaufnachweis, aus dem Kaufdatum hervorgeht, beifügen.
4. Aufgrund von Produktverbesserungen kann das tatsächliche Produkt von dieser gedruckten Anleitung leicht abweichen, dies stellt keinen Mangel dar.

Falls Sie Technischen Support benötigen, kontaktieren Sie bitte unser Support-Team unter <https://support.fontastic.eu>.

Sicherheitshinweise

- Öffnen Sie niemals das Gerät.
- Benutzen Sie das Gerät nie, wenn es sichtbare Schäden aufweist.
- Das Gerät ist spritzwassergeschützt nach IP68.
- Weitere Informationen zur Wasserbeständigkeit finden Sie auf unserer Website www.fontastic.eu.

Hauptfunktionen

- Gesundheitsdaten: 24Std. kontinuierliche Herzfrequenz-Messung, Blutdruck, Blutsauerstoff, Schlaf-Monitor, Menstruation Erinnerung
- Unterstützung von 108 Sport- und Trainingsmodi
- Tägliche Aufzeichnungen: Schrittzähler, Entfernungsmesser, Kalorienzähler
- Zeitfunktion: Uhr/ Wecker/ Erinnerungsfunktion
- Aktivierung des Bildschirms beim Drehen des Handgelenks
- Intelligente Steuerung: Kamera, Musikwiedergabe.
- Telefonfunktionen, eingehende Anruferinnerung
- Intelligente Nachrichten-Erinnerungen.
- Unterstützung mehrerer Sprachen
- OTA-Update
- Aufladart: USB-Kabel mit drahtlosem Ladepad

- Drehbare Krone zum Blättern in Menüs
- Unterstützt den Zugriff auf die Sportmodi mit einer Taste

Technische Daten

- Bildschirm: 1,43" (466 x 466) AMOLED | Always-On-Display
- Bildschirm-Helligkeit: 450cd/M²
- Anzeige-IC: ICNA3311
- Berührungssteuerung IC: CHSC5816
- MCU: AC7012A6S (2 in 1 Chip) Dual-Core/2*192MHz/60Hz
- BT-Version: BT 5.3 + BT 3.0
- Herzfrequenz-Sensor: VC9201+VP60A
- RAM: 640KB + ROM 128Mbit
- Integrierter Lautsprecher
- Integriertes Mikrofon
- G-Sensor
- Drehbare Krone
- Akku: 300mAh
- Aufladezeit: 3 Stunden
- Betriebszeit: 5~7 Tage
- Standby-Zeit: 20 Tage
- Spritzwasserschutz: IP68

- Material: Hauptgehäuse aus Zinklegierung
- Abmessung: 46,3 x 13mm

FAQ

Falls Sie Fragen zum Produkt oder der App haben, schauen Sie im FAQ-Bereich auf unserer Website unter www.fontastic.eu/faq nach oder scannen Sie den QR-Code.




CE Hiermit erklären wir, dass dieses Gerät die CE-Kennzeichnung gemäß den Bestimmungen und Vorgaben trägt. Es entspricht somit den grundlegenden Anforderungen der RED-Richtlinie 2014/53/EU, sowie der RoHS-Richtlinie 2011/65/EU.

Der vollständige Text der EU-Konformitätserklärung ist unter der folgenden Adresse verfügbar: www.fontastic.eu/Konfo

Hinweis zum Umweltschutz



Ab dem Zeitpunkt der Umsetzung der europäischen Richtlinie 2012/19/EU in nationales Recht gilt folgendes: Elektrische und elektronische Geräte dürfen nicht mit dem  Hausmüll entsorgt werden. Der Verbraucher ist gesetzlich verpflichtet, elektrische und elektronische Geräte am Ende ihrer Lebensdauer an den dafür eingerichteten, öffentlichen Sammelstellen oder an die Verkaufsstelle zurückzugeben. Einzelheiten dazu regelt das jeweilige Landesrecht. Das Symbol auf dem Produkt, der Gebrauchsanleitung oder der Verpackung weist auf diese Bestimmungen hin. Mit der Wiederverwertung, der stofflichen Verwertung oder anderer Formen der Verwertung von Altgeräten leisten Sie einen wichtigen Beitrag zum Schutz unserer Umwelt. In Deutschland gelten oben genannte Entsorgungsregeln, laut Batterieverordnung, für Batterien und Akkus entsprechend.

User manual

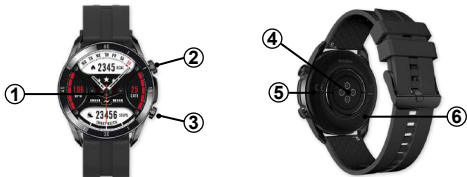
Please read the user manual carefully before using the device.

Package contents

- Smartwatch
- Charging pad
- User Manual

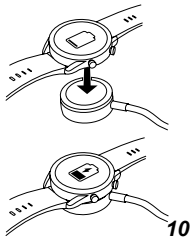
Overview

1. AMOLED display: swipe up, down, left or right to scroll through functions and menus. Tap to make a selection.
2. Button: power on/off, menu, back
3. Button: Sport menu
4. Sensors
5. Speaker
6. Microphone



Smartwatch Charging

Connect the USB-A port of the wireless charger to a USB power source. Place the bottom of the Smartwatch on the connected charger as shown. Magnets in the charger ensure a secure hold of the Smartwatch. The charging icon (🔋) is shown on the display as soon as the watch is placed on the connected charger. If the symbol is displayed as full, the device is fully charged and can be removed from the charging pad. Remove the charging pad from the power source.



FontaFit max app

The companion app „FontaFit max“ is used to connect the smartphone to the watch and synchronize settings, as well as activity data with the watch. The app is also responsible for reading notifications (e.g. WhatsApp, calls, SMS) from the smartphone and forwarding them to the watch.

Installing the app

Download and install the „FontaFit max“ app by scanning the QR code, or search for „FontaFit max“ in App Store or Play Store.

Link: www.fontastic.eu/fontafit_max



Note: The app supports iOS 12.0 and Android 5.0 or higher operating systems, as well as BT 5.0 & 3.0.

Note: Please refer to the privacy policy for processing your personal data in the app or at www.fontastic.eu/privacy_fontafitmax.

Power On/Off

Switching on: To turn on the smartwatch, press and hold the button (2) until the display turns on.

Switching off: To turn off the smartwatch, activate the display with the button (2) and press and hold it again until you are in the power off menu. Tap on „**Switch off**“ and confirm your selection.

Connecting and using the app

Your Fontastic® Smartwatch LEMA needs to be connected to your smartphone via the „FontaFit max“ app. Do not connect the fitness watch and your smartphone directly via the Bluetooth® function of the smartphone.

1. Activate Bluetooth® on your smartphone and turn on the smartwatch. If you have not yet downloaded the FontaFit max app, you can install it by scanning the QR code displayed on the smartwatch.
2. start the „FontaFit max“ app, accept the privacy policy and select the „**Add device**“ area in the „**Settings**“ section.
3. If the app asks for permissions, please accept them so that the smartwatch can be found and select the watch from the list.
4. Confirm the connection on the smartwatch.

5. Once the watch is connected to the app, you will be guided through the settings. Go through them step by step. In order to use all the features, various permissions are required for the FontaFit max app. If permissions are not set, this may affect the functions. We recommend accepting all permissions.
6. On Android, confirm the pairing request with LEMA to be able to use the Calls, Assistant and Music player functions. The connection is established automatically on iOS.

Note: You can view the connection status of the watch at any time on the watch via the control center.

Note: All data entered in the app is automatically synchronized with the watch.

Note: Only one watch can be connected via the app. Using multiple watches simultaneously via a smartphone, is not supported.

Note: For energy saving reasons (battery life of smartphone or watch), the app does not permanently update the data with the watch. To force synchronization, swipe down once from the top of the app's main screen.

Note: Time and date are automatically transferred from the paired smartphone to the watch, these cannot be set manually.

Note: The data collected by the smartwatch is transferred to the FontaFit max app and can be viewed there. Information on steps, sleep, pulse, blood pressure, blood oxygen and sports activities are displayed by tapping the respective menu in the app.

Display

FontaFit LEMA has a touch-sensitive display with Always-On function, which permanently shows the time when Always-On is on or shows the time by raising the arm when Always-On is off. The display can be activated at any time by pressing button (2).

Changing the dial

Press and hold on the watch face of the smartwatch until the selection opens. To change the watch face, swipe left/right on the display or scroll through the selection by turning the upper side button. Confirm selection by tapping.



Basic operation of the smartwatch

Swipe sideways to switch to the vital functions. Additional functions can be added or removed under „+ **Customize**“. Swiping from bottom to top takes you to notifications. Swiping from top to bottom takes you to the control center. The menu is accessed by pressing the upper side key (2). Rotating the button scrolls through menus. To return from an app or menu, swipe right or press the top side button (2). Sport mode can be accessed directly by pressing the lower lateral key (3).

Sports activities



There are 108 sports pre-programmed in the Sports menu. You can call up the recording of the different sports by activating the corresponding menu item, or by pressing the lower side key (3). You can end running activities by pressing the upper side key (2).

Vital functions



By scrolling the menu and touching the respective menu item, the following measurements can be taken, and the result shown on the display and in the app: Heart rate, stress, blood pressure, step count, blood oxygen, sleep.

Note: You can activate all-day heart rate measurement in the APP. Lema monitors your heart rate data during exercise and everyday life. The watch may occasionally not receive a suitable heart rate signal. In this case, the missing heart rate data is indicated by a dashed line. Make sure you are wearing the smartwatch correctly. Turn on real-time heart rate monitoring to get the data.

Please note:

Wear the wristband about 2 cm above your wrist bone and make sure it is close to your skin. The measurement quality can be influenced by the following factors, among others:

- Low blood flow
- Tattoos
- Backward movements
- Application of creams
- Dirty sensors

Note: Due to the optoelectronic pulse measurement (photoplethysmography) where your blood flow is detected by green LEDs and photodiodes, Lema also shows values if the wristband is worn too loosely or not at all. Therefore, make sure the wristband fits properly for pulse measurement.

CAUTION: This is not a medical device: data from the pedometer, pulse, blood pressure and oxygen saturation functions are not suitable for medical use.

Sleep



When you wear the watch while sleeping, your sleep stages are automatically recorded. Sleep duration, deep sleep and light sleep are displayed on the watch. Additional sleep data can be viewed in the app.

Note: Sleep is recorded if the time of falling asleep is between 22:00 and 06:00, sleep is longer than 4 hours and the smartwatch is permanently connected to the smartphone via Bluetooth. The wristband should not be removed directly when getting up.

Phone functions



The smartwatch offers various functions for telephony, which you can use after successful connection with the smartphone. Calls and voice commands to assistants are made directly via the watch.

- Numeric keypad
- Call list
- Contacts (after synchronization with smartphone)
- Voice assistant

Notifications



Incoming notifications can be displayed directly on the smartwatch. You can set which notifications should be displayed on the watch in the app.

Settings



Here you can make various settings for the smartwatch.

Control Center



The following settings can be made via the control center:
Sound playback - Always-On - Alarm clock - Brightness -
App QR code - Settings - Do not disturb mode.



Other menu items

If your smartwatch and smartphone are connected and within range of each other, the following menu items are available, among others:

- Music
- Camera
- Weather
- Timer
- World Clock
- Stocks
- Search
- Alarm Clock
- Stopwatch
- Calculator
- Calendar

Warranty

1. This watch has a warranty of 24 months from the date of purchase.
The battery is subject to a warranty period of 6 months.

2. A warranty claim is void in the following cases:
 - (A) Unauthorized disassembly, modification, etc.
 - (B) Damage caused by external influences.
 - (C) Negligently caused defects (such as water damage outside the IP standard, external force, scratches).
3. If you want to make a warranty claim, you must attach a proof of purchase showing the date of purchase.
4. Due to product improvements, the actual product may differ slightly from this printed manual, this does not constitute a defect.

If you need technical support, please contact our support team at <https://support.fontastic.eu>

Safety Instructions

- Never open the device.
- Never use the device if it has visible damage.
- The device is splash-proof according to IP68.
- For more information on water resistance, please visit our website at www.fontastic.eu.

Main functions:

- Health data: 24hr continuous heart rate monitoring, blood pressure, blood oxygen, sleep monitor, menstruation reminder.
- Support 108 sports and workout modes
- Daily records: Pedometer, distance meter, calorie counter
- Time function: clock/ alarm/ reminder function
- Activation of the screen when turning the wrist
- Smart control: camera, music playback.
- Phone functions, incoming call reminder.
- Intelligent message reminders.
- Support for multiple languages
- OTA update
- Charging method: USB cable with wireless charging pad.
- Rotating crown to scroll through menus
- Supports one-button access to sport modes

Specifications

- Screen: 1.43" (466 x 466) AMOLED | Always-On display.
- Screen brightness: 450cd/M²
- Display IC: ICNA3311
- Touch control IC: CHSC5816

- MCU: AC7012A6S (2 in 1 chip) dual core/2*192MHz/60Hz
- BT version: BT 5.3 + BT 3.0
- Heart rate sensor: VC9201+VP60A
- RAM: 640KB + ROM 128Mbit
- Built-in speaker
- Integrated Microphone
- G-Sensor
- Rotatable crown
- Battery: 300mAh
- Charging time: 3 hours
- Operating time: 5~7 days
- Standby time: 20 days
- Splash water protection: IP68
- Material: Zinc alloy main body
- Dimension: 46.3 x 13mm

FAQ

If you have any questions about the product or the app, please refer to the FAQ section on our website at www.fontastic.eu/faq or scan the QR code.





We hereby declare that this device bears the CE- marking in accordance with the regulations and specifications.

It therefore complies with the essential requirements of the RED Directive 2014/53/EU, as well as the RoHS Directive 2011/65/EU.

The full text of the EU Declaration of Conformity is available at the following address: www.fontastic.eu/Konfo

Note on environmental protection



From the date of transposition of the European Directive 2012/19/EU into national law, the following applies:

Electrical and electronic equipment must not be disposed of with household waste. The consumer is legally obliged to return electrical and electronic equipment at the end of its service life

to the public collection points set up for this purpose or to the point of sale. Details are regulated by the respective national law. The symbol on the product, the instructions for use or the packaging indicates these regulations. By recycling, material recovery or other forms of recovery of old appliances, you are making an important contribution to protecting our environment.

Instrucciones de uso

Lea atentamente el manual de instrucciones antes de utilizar el aparato.

Contenido del paquete

- Reloj inteligente
- Almohadilla de carga
- Manual de instrucciones

Descripción general

1. Pantalla AMOLED

desliza el dedo hacia arriba, abajo, izquierda o derecha para desplazarte por las funciones y los menús. Toque para realizar una selección.

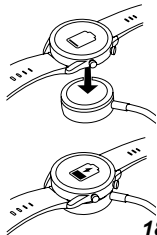
- 2. Botón: Encendido/Apagado, Menú, Atrás
- 3. Botón: Menú Sport
- 4. Sensores
- 5. Altavoz
- 6. Micrófono



Cargar el Smartwatch

Conecte el conector USB-A del cargador inalámbrico a una fuente de alimentación USB. Coloque la parte inferior del Smartwatch en el cargador conectado como se muestra.

El símbolo de carga (🔋) se muestra en la pantalla en cuanto el reloj se coloca en el cargador conectado. Si el símbolo aparece como lleno, el dispositivo está completamente cargado y puede retirarse de la almohadilla de carga. Retire la almohadilla de carga de la fuente de alimentación.



E

Aplicación FontaFit max

La aplicación complementaria „FontaFit max“ conecta el smartphone al reloj y sincroniza los ajustes y los datos de actividad con el reloj. Además, la aplicación se encarga de leer las notificaciones (por ejemplo, WhatsApp, llamadas, SMS) del smartphone y reenviarlas al reloj.

Instalación de la aplicación

Descargue e instale la aplicación „FontaFit max“ escaneando el código QR o buscando „FontaFit max“ en App Store o Play Store.

Enlace: www.fontastic.eu/fontafit_max



Nota: La aplicación es compatible con los sistemas operativos iOS 12.0 y Android 5.0 o superior, así como BT 5.0 y 3.0.

Nota: Consulta la política de privacidad para el tratamiento de tus datos personales en la app o en www.fontastic.eu/privacy_fonta-fitmax.

Encendido/apagado

Encender: Para encender el Smartwatch, mantén pulsado el botón (2) hasta que se encienda la pantalla.

Apagar: Para apagar el Smartwatch, active la pantalla con el botón (2) y manténgalo pulsado de nuevo hasta que se encuentre en el menú de apagado. Pulse „Apagar“ y confirme su selección.

Conexión y uso de la aplicación

Tu Fontastic® Smartwatch LEMA debe estar conectado a tu smartphone a través de la app „FontaFit max“. No conecte el reloj de fitness y su smartphone directamente a través de la función Bluetooth® del smartphone.

1. Active la función Bluetooth® en su smartphone y encienda el smartwatch. Si aún no se ha descargado la aplicación „FontaFit max“, puede instalarla escaneando el código QR que aparece en el smartwatch.
2. Inicia la app „FontaFit max“, acepta la política de privacidad y selecciona el área „Añadir dispositivo“ en el área „Ajustes“.
3. Si la app te pide permisos, acéptalos para poder encontrar el Smartwatch y selecciona el reloj de la lista.

4. Confirma la conexión en el Smartwatch para establecer la conexión.
5. Una vez que el reloj esté conectado a la aplicación, se le guiará a través de los ajustes. Vaya paso a paso. Para poder utilizar todas las funciones, se requieren varios permisos para la app FontaFit max. Si los permisos no están configurados, esto puede afectar a las funciones. Recomendamos aceptar todos los permisos.
6. En Android, confirme la solicitud de emparejamiento con LEMA para poder utilizar las funciones Llamadas, Asistente y Reproductor de música. En iOS la conexión se establece automáticamente.

Nota: Puede ver el estado de conexión del reloj en cualquier momento en el reloj a través del centro de control.

Nota: Todos los datos introducidos en la aplicación se sincronizan automáticamente con el reloj.

Nota: Sólo se puede conectar un reloj a través de la aplicación. No es posible utilizar varios relojes al mismo tiempo a través de un smartphone.

Nota: Por razones de ahorro de energía (duración de la batería del smartphone o del reloj), la aplicación no actualiza permanentemente los datos con el reloj. Para forzar la sincronización, deslice la pantalla principal de la aplicación una vez de arriba a abajo.

Nota: La hora y la fecha se transfieren automáticamente del smartphone emparejado al reloj, no pueden ajustarse manualmente.

Nota: Los datos recogidos por el reloj de fitness se transfieren a la aplicación FontaFit max y pueden consultarse allí. La información sobre pasos, sueño, pulso, presión arterial, oxígeno en sangre y actividades deportivas se muestra pulsando el menú correspondiente en la aplicación.

Pantalla de visualización

FontaFit LEMA dispone de una pantalla táctil con función Always-On, que muestra la hora de forma permanente cuando Always-On está activado o muestra la hora levantando el brazo cuando Always-On está desactivado. La pantalla puede activarse en cualquier momento pulsando el botón (2).

E

Cambiar la esfera

Mantenga pulsada la esfera del reloj Smartwatch hasta que se abra la selección. Para cambiar la esfera del reloj, deslice el dedo hacia la izquierda/derecha en la pantalla o desplácese por la selección girando el botón lateral superior. Confirme la selección pulsando.



Funcionamiento básico del Smartwatch

Deslice el dedo hacia los lados para cambiar a las funciones vitales. Se pueden añadir o eliminar otras funciones en „+ Personalizar“. Si desliza el dedo de abajo a arriba, accederá a las notificaciones. Si desliza el dedo de arriba a abajo, accederá al centro de control. Al menú se accede pulsando la tecla lateral superior (2). Girando el botón se desplaza por los menús. Para volver desde una aplicación o menú, desliza el dedo hacia la derecha o pulsa la tecla lateral superior (2). Se puede acceder directamente al modo Sport pulsando el botón lateral inferior (3).

Actividades deportivas



Hay 108 deportes preprogramados en el menú de deporte. Puedes acceder a la grabación de los diferentes deportes activando el elemento de menú correspondiente o pulsando el botón lateral inferior (3). Puedes detener las actividades deportivas pulsando el botón lateral superior (2).

Funciones vitales



Al desplazarte por el menú y tocar el elemento de menú correspondiente, se pueden realizar las siguientes mediciones y mostrar el resultado en la pantalla y en la aplicación: Frecuencia cardíaca, estrés, tensión arterial, recuento de pasos Oxígeno en sangre, sueño.

Nota: Puedes activar la medición de la frecuencia cardíaca durante todo el día en la aplicación. Lema monitoriza tus datos de frecuencia cardíaca durante el ejercicio y la vida diaria. Es posible que ocasionalmente el reloj no reciba una señal de frecuencia cardíaca adecuada. En este caso, los datos de frecuencia cardíaca que faltan se indican con una línea discontinua. Asegúrese de que lleva puesto el Smartwatch correctamente. Active la monitorización de la

frecuencia cardíaca en tiempo real para obtener los datos.

Tenga en cuenta lo siguiente:

Lleve la pulsera a unos 2 cm por encima del hueso de la muñeca y asegúrese de que está cerca de la piel. La calidad de la medición puede verse influida, entre otros, por los siguientes factores

- Bajo flujo sanguíneo
- Tatuajes
- Movimientos hacia atrás
- Aplicación de cremas
- Sensores sucios

Nota: Debido a la medición optoelectrónica del pulso (fotopletiografía) en la que su flujo sanguíneo es detectado por LEDs verdes y fotodiodos, Lema también muestra valores si la pulsera se lleva demasiado floja o no se lleva. Por lo tanto, asegúrese de que la pulsera está correctamente ajustada para la medición del pulso.

ADVERTENCIA: Este no es un dispositivo médico: los datos de las funciones de podómetro, pulso, tensión arterial y saturación de oxígeno no son aptos para uso médico.

Dormir



Cuando lleva puesto el reloj mientras duerme, se registran automáticamente sus fases de sueño. La duración del sueño, el sueño profundo y el sueño ligero se muestran en el reloj. Otros datos del sueño se pueden ver en la aplicación.

Nota: El sueño se registra si la hora de quedarse dormido es entre las 22:00 y las 06:00, el sueño es superior a 4 horas y el Smartwatch está conectado permanentemente al smartphone mediante Bluetooth. La pulsera no debe quitarse directamente al levantarse.

Funciones del teléfono



El Smartwatch ofrece diversas funciones para telefonía, que podrá utilizar tras conectarse correctamente con el smartphone. Las llamadas y los comandos de voz a los asistentes se realizan directamente a través del reloj.

- Teclado numérico
- Lista de llamadas
- Contactos (previa sincronización con el smartphone)
- Asistente de voz



Notificaciones

Las notificaciones entrantes pueden mostrarse directamente en el smartwatch. En la aplicación puedes configurar las notificaciones que se mostrarán en el reloj.

Ajustes



Aquí se pueden realizar diversos ajustes para el smartwatch.

Centro de control



A través del centro de control se pueden realizar los siguientes ajustes:

Reproducción de sonido - Siempre encendido - Despertador - Brillo - Código QR de la app - Ajustes - Modo no molestar.



Otros elementos del menú

Si el Smartwatch y el smartphone están conectados y dentro del alcance del otro, estarán disponibles, entre otros, los siguientes elementos de menú:

- Música
- Cámaras
- Tiempo
- Temporizador
- Reloj mundial
- Acciones
- Buscar
- Reloj despertador
- Cronómetro
- Calculadora
- Calendario

Garantía

1. Este reloj tiene una garantía de 24 meses a partir de la fecha de compra. La pila tiene un periodo de garantía de 6 meses.
2. La reclamación de garantía quedará anulada en los siguientes casos:
 - (A) Desmontaje no autorizado, modificación, etc.
 - (B) Daños debidos a influencias externas.
 - (C) Defectos causados negligentemente (como daños por agua fuera de la norma IP, fuerza externa, arañazos).
3. Si desea hacer una reclamación de garantía, debe adjuntar una prueba de compra que muestre la fecha de compra.
4. Debido a mejoras en el producto, el producto real puede diferir ligeramente de este manual impreso, esto no constituye un defecto.

Si necesita asistencia técnica, póngase en contacto con nuestro equipo de asistencia en <https://support.fontastic.eu>.

Instrucciones de seguridad

- No abra nunca la unidad.
- No utilice nunca la unidad si presenta daños visibles.
- La unidad es resistente a salpicaduras según IP68.
- Para obtener más información sobre la resistencia al agua, visite nuestro sitio web en www.fontastic.eu.

Funciones principales

- Datos de salud: monitorización continua de la frecuencia cardiaca las 24 horas, presión sanguínea, oxígeno en sangre, monitor del sueño, recordatorio de la menstruación.
- Soporte para 108 deportes y modos de entrenamiento
- Registros diarios: Podómetro, medidor de distancia, contador de calorías
- Función horaria: reloj/alarma/recordatorio
- Activación de la pantalla al girar la muñeca
- Control inteligente: cámara, reproducción de música.
- Funciones de teléfono, recordatorio de llamada entrante

- Recordatorio inteligente de mensajes.
- Soporte multilingüe
- Actualización OTA
- Método de carga: cable USB con almohadilla de carga inalámbrica
- Corona giratoria para desplazarse por los menús
- Permite acceder a los modos de deporte con un solo botón

Especificaciones técnicas

- Pantalla: 1,43" (466 x 466) AMOLED | Always-On Display
- Brillo de la pantalla: 450cd/M²
- IC de pantalla: ICNA3311
- Control táctil IC: CHSC5816
- MCU: AC7012A6S (chip 2 en 1) Dual-Core/2*192MHz/60Hz
- Versión BT: BT 5.3 + BT 3.0
- Sensor de frecuencia cardíaca: VC9201+VP60A
- RAM: 640KB + ROM 128Mbit
- Altavoz integrado
- Micrófono integrado
- Sensor G
- Corona giratoria
- Batería: 300mAh


E

- Tiempo de carga: 3 horas
- Tiempo de funcionamiento: 5~7 días
- Tiempo en espera: 20 días
- Protección contra salpicaduras de agua: IP68
- Material: cuerpo principal de aleación de zinc
- Dimensiones: 46.3 x 13mm

Preguntas Frecuentes

Si tiene alguna pregunta sobre el producto o la aplicación, consulte la sección de preguntas frecuentes de nuestro sitio web en www.fontastic.eu/faq o escanee el código QR.



 Por la presente declaramos que este dispositivo lleva el marcado CE de conformidad con la normativa y las especificaciones. Por lo tanto, cumple los requisitos esenciales de la Directiva RED 2014/53/UE, así como la Directiva RoHS 2011/65/UE.

El texto completo de la declaración de conformidad de la UE está disponible en la siguiente dirección: www.fontastic.eu/Konfo

Nota sobre la protección del medio ambiente



A partir de la fecha de transposición de la Directiva europea 2012/19/UE a la legislación nacional, se aplica lo siguiente:

Los aparatos eléctricos y electrónicos no deben eliminarse con los residuos domésticos. El consumidor tiene la obligación legal de devolver los aparatos eléctricos y electrónicos al final

de su vida útil a los puntos de recogida públicos establecidos a tal efecto o al punto de venta. Los detalles están regulados por la legislación nacional correspondiente. El símbolo que aparece en el producto, en las instrucciones de uso o en el embalaje indica esta normativa. Mediante el reciclaje, la recuperación de materiales u otras formas de valorización de aparatos viejos, usted contribuye de forma importante a la protección de nuestro medio ambiente.

Istruzioni per l'uso

Prima di utilizzare l'apparecchio, leggere attentamente le istruzioni per l'uso.

Contenuto della confezione

- Smartwatch
- Tappetino di ricarica
- Manuale d'istruzioni

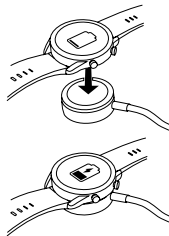
Descrizione generale

1. Display AMOLED, scorrere verso l'alto, verso il basso, verso sinistra o verso destra per scorrere le funzioni e i menu. Toccare per effettuare una selezione.
2. Pulsante: On/Off, Menu, Indietro
3. Pulsante: menu Sport
4. Sensori
5. Altoparlante
6. Microfono



Ricarica dello Smartwatch

Collegare il connettore USB-A del caricatore wireless a una fonte di alimentazione USB. Posizionare la parte inferiore dello Smartwatch sul caricatore collegato, come mostrato. Il simbolo di carica (🔋) viene visualizzato sul display non appena l'orologio viene posizionato sul caricatore collegato. Se il simbolo viene visualizzato come pieno, il dispositivo è completamente carico e può essere rimosso dal supporto di ricarica. Rimuovere il supporto di ricarica dalla fonte di alimentazione.



App FontaFit max

L'app companion „FontaFit max“ collega lo smartphone all'orologio e sincronizza le impostazioni e i dati di attività con l'orologio. Inoltre, l'app è responsabile della lettura delle notifiche (ad es. WhatsApp, chiamate, SMS) dallo smartphone e del loro inoltramento all'orologio.

Installazione dell'app

Scaricare e installare l'app „FontaFit max“ scansionando il codice QR o cercando „FontaFit max“ nell'App Store o nel Play Store. Link: www.fontastic.eu/fontafit_max



Nota: l'app supporta i sistemi operativi iOS 12.0 e Android 5.0 o superiore. Android 5.0 o superiore e BT 5.0 e 3.0.

Nota: consultare l'informativa sulla privacy per il trattamento dei dati personali nell'app o su www.fontastic.eu/privacy_fontafitmax.

Accensione e spegnimento

Accensione: Per accendere lo Smartwatch, tenere premuto il pulsante (2) finché il display non si accende.

Spegnimento: Per spegnere lo Smartwatch, attivare il display con il pulsante (2) e tenerlo premuto nuovamente finché non si accede al menu di spegnimento. Toccare „Spegnimento“ e confermare la selezione.

Collegamento e utilizzo dell'applicazione

Lo Smartwatch Fontastic® LEMA deve essere collegato allo smartphone tramite l'app „FontaFit max“. Non collegare l'orologio fitness e lo smartphone direttamente tramite la funzione Bluetooth® dello smartphone.

1. Attivare la funzione Bluetooth® sullo smartphone e confermare la connessione. Attivate il Bluetooth® sullo smartphone e accendete lo smartwatch. Se non si è ancora scaricata l'app FontaFit max, è possibile installarla scansionando il codice QR visualizzato sullo smartwatch.
2. Avviare l'app „FontaFit max“, accettare l'informativa sulla privacy e selezionare l'area „**Aggiungi dispositivo**“ nell'area „**Impostazioni**“.
3. Se l'app chiede i permessi, è possibile accendere lo smartwatch. Se l'app chiede delle autorizzazioni, accettarle per poter trovare lo Smartwatch e selezionare l'orologio dall'elenco.
4. Confermare la connessione sullo Smartwatch per stabilire la connessione.

5. Una volta che l'orologio è connesso all'app, si verrà guidati attraverso le impostazioni. Eseguire le impostazioni passo dopo passo. Per poter utilizzare tutte le funzioni, sono necessarie diverse autorizzazioni per l'app FontaFit max. Se le autorizzazioni non sono impostate, le funzioni potrebbero essere compromesse. Si consiglia di accettare tutte le autorizzazioni.
6. Su Android, confermare la richiesta di accoppiamento con LEMA per poter utilizzare le funzioni Chiamate, Assistente e Lettore musicale. Su iOS la connessione viene stabilita automaticamente.

Nota: è possibile visualizzare lo stato di connessione dell'orologio in qualsiasi momento sull'orologio tramite il centro di controllo.

Nota: tutti i dati inseriti nell'app vengono automaticamente sincronizzati con l'orologio.

Nota: è possibile collegare un solo orologio tramite l'app. L'utilizzo di più orologi contemporaneamente tramite uno smartphone non è supportato.

Nota: per motivi di risparmio energetico (durata della batteria dello

smartphone o dell'orologio), l'app non aggiorna in modo permanente i dati con l'orologio. Per forzare la sincronizzazione, scorrere una volta la schermata principale dell'app dall'alto verso il basso.

Nota: l'ora e la data vengono trasferite automaticamente dallo smartphone accoppiato all'orologio e non possono essere impostate manualmente.

Nota: i dati raccolti dall'orologio fitness vengono trasferiti all'app FontaFit max e possono essere visualizzati. Le informazioni su passi, sonno, polso, pressione sanguigna, ossigeno nel sangue e attività sportive vengono visualizzate toccando il rispettivo menu nell'app.

Schermo del display

FontaFit LEMA è dotato di un display sensibile al tocco con funzione Always-On, che mostra in modo permanente l'ora quando Always-On è acceso o mostra l'ora alzando il braccio quando Always-On è spento. Il display può essere attivato in qualsiasi momento premendo il pulsante (2).

Modifica del quadrante

Tenere premuto sul quadrante dello Smartwatch finché non si apre la selezione. Per cambiare il quadrante dell'orologio, scorrere verso sinistra/destra sul display o scorrere la selezione ruotando il pulsante laterale superiore. Confermare la selezione toccando.



Funzionamento di base dello Smartwatch

Scorrere lateralmente per passare alle funzioni vitali. Altre funzioni possono essere aggiunte o rimosse alla voce „+ Personalizza“. Scorrendo dal basso verso l'alto si accede alle notifiche. Scorrendo dall'alto verso il basso si accede al centro di controllo. Il menu è accessibile premendo il tasto laterale superiore (2). Ruotando il tasto si scorrono i menu. Per tornare da un'applicazione o da un menu, scorrere il dito verso destra o premere il tasto laterale superiore (2). La modalità Sport è accessibile direttamente premendo il tasto laterale inferiore (3).

Attività sportive



Nel menu Sport sono presenti 108 sport preprogrammati. È possibile richiamare la registrazione dei diversi sport attivando la voce di menu corrispondente o premendo il pulsante laterale inferiore (3). È possibile interrompere le attività sportive premendo il pulsante laterale superiore (2).

Funzioni vitali



Scorrendo il menu e toccando la relativa voce di menu, è possibile effettuare le seguenti misurazioni e visualizzare il risultato sul display e nell'app: Frequenza cardiaca, stress, pressione sanguigna, conteggio dei passi, Ossigeno nel sangue, sonno.

Nota: nell'app è possibile attivare la misurazione della frequenza cardiaca per tutto il giorno. Lema monitora i dati della frequenza cardiaca durante l'esercizio fisico e la vita quotidiana. A volte l'orologio potrebbe non ricevere un segnale di frequenza cardiaca adeguato. In questo caso, i dati di frequenza cardiaca mancanti sono indicati da una linea tratteggiata. Assicurarsi di indossare

correttamente lo Smartwatch. Attivare il monitoraggio della frequenza cardiaca in tempo reale per ottenere i dati.

Nota bene:

Indossare il braccialetto a circa 2 cm sopra l'osso del polso e assicurarsi che sia vicino alla pelle. La qualità della misurazione può essere influenzata, tra l'altro, dai seguenti fattori:

- Basso flusso sanguigno
- tatuaggi
- Movimenti all'indietro
- Applicazione di creme
- Sensori sporchi

Nota: a causa della misurazione optoelettronica del polso (fotople-tismografia) in cui il flusso sanguigno viene rilevato da LED verdi e fotodiodi, Lema visualizza i valori anche se il braccialetto è indossato troppo allentato o non è indossato affatto. Assicurarsi quindi che il braccialetto sia indossato correttamente per la misurazione del polso.

AVVERTENZA: Questo non è un dispositivo medico: i dati delle funzioni pedometro, polso, pressione sanguigna e saturazione dell'ossigeno non sono adatti all'uso medico.

Sonno



Quando si indossa l'orologio durante il sonno, le fasi del sonno vengono registrate automaticamente. La durata del sonno, il sonno profondo e il sonno leggero sono visualizzati sull'orologio. Altri dati sul sonno possono essere visualizzati nell'app.

Nota: il sonno viene registrato se l'ora in cui ci si addormenta è compresa tra le 22:00 e le 06:00, se il sonno dura più di 4 ore e se lo Smartwatch è collegato in modo permanente allo smartphone tramite Bluetooth. Il braccialetto non deve essere tolto direttamente quando ci si alza.

Funzioni del telefono



Lo Smartwatch offre diverse funzioni per la telefonia, che possono essere utilizzate dopo la connessione con lo smartphone. Le chiamate e i comandi vocali agli assistenti vengono effettuati direttamente tramite l'orologio.

- Tastiera numerica
- Contatti (dopo la sincronizzazione con lo smartphone)
- Elenco chiamate
- Assistente vocale

Notifiche



Le notifiche in arrivo possono essere visualizzate direttamente sullo smartwatch. È possibile impostare le notifiche da visualizzare sull'orologio nell'app.

Impostazioni



Qui è possibile effettuare diverse impostazioni per lo smartwatch.

Centro di controllo



Le seguenti impostazioni possono essere effettuate tramite il centro di controllo:
Riproduzione audio - Sempre attivo - Sveglia - Luminosità - Codice QR dell'app - Impostazioni - Modalità non disturbare.



Altre voci di menu

Se lo Smartwatch e lo smartphone sono collegati e si trovano nel raggio d'azione reciproco, sono disponibili, tra le altre, le seguenti voci di menu:

- Musica
- Timer
- Ricerca
- Calcolatrice
- Fotocamera
- Orologio mondiale
- Sveglia
- Calendario
- Meteo
- Azioni
- Cronometro

Garanzia

1. Questo orologio ha una garanzia di 24 mesi dalla data di acquisto.
La batteria è coperta da un periodo di garanzia di 6 mesi.
2. Una richiesta di garanzia è nulla nei seguenti casi:
(A) Smontaggio, modifica, ecc. non autorizzati.
(B) Danni dovuti a influssi esterni.
(C) Difetti causati da negligenza (ad esempio danni causati dall'acqua al di fuori dello standard IP, forza esterna, graffi).
3. Se si desidera presentare una richiesta di garanzia, è necessario allegare la prova d'acquisto che riporti la data di acquisto.
4. A causa dei miglioramenti apportati al prodotto, il prodotto reale potrebbe differire leggermente dal presente manuale stampato; ciò non costituisce un difetto.

In caso di necessità di assistenza tecnica, contattare il nostro team di assistenza all'indirizzo <https://support.fontastic.eu>.

Istruzioni di sicurezza

- Non aprire mai l'unità.
- Non utilizzare mai l'unità se presenta danni visibili.
- L'unità è resistente agli spruzzi d'acqua secondo lo standard IP68.
- Per ulteriori informazioni sulla resistenza all'acqua, visitare il nostro sito Web all'indirizzo www.fontastic.eu.

Funzioni principali

- Dati sanitari: monitoraggio continuo della frequenza cardiaca per 24 ore, pressione sanguigna, ossigeno nel sangue, monitoraggio del sonno, promemoria delle mestruazioni.
- Supporto per 108 sport e modalità di allenamento
- Registrazioni giornaliere: Pedometro, misuratore di distanza, contatore di calorie
- Funzione tempo: orologio/sveglia/funzione promemoria
- Attivazione dello schermo quando si ruota il polso
- Controllo intelligente: fotocamera, riproduzione musicale.
- Funzioni telefoniche, promemoria delle chiamate in arrivo

- Promemoria intelligente dei messaggi.
- Supporto multilingue
- Aggiornamento OTA
- Metodo di ricarica: cavo USB con pad di ricarica wireless
- Corona girevole per scorrere i menu
- Supporta l'accesso alle modalità sportive con un solo pulsante

Specifiche tecniche

- Schermo: 1,43" (466 x 466) AMOLED | Display sempre attivo
- Luminosità dello schermo: 450cd/M²
- IC del display: ICNA3311
- IC di controllo tattile: CHSC5816
- MCU: AC7012A6S (chip 2 in 1) Dual-Core/2*192MHz/60Hz
- Versione BT: BT 5.3 + BT 3.0
- Sensore di frequenza cardiaca: VC9201+VP60A
- RAM: 640KB + ROM 128Mbit
- Altoparlante integrato
- Microfono integrato
- Sensore G
- Corona rotante
- Batteria: 300mAh

- Tempo di ricarica: 3 ore
- Tempo di funzionamento: 5~7 giorni
- Tempo di standby: 20 giorni
- Protezione dagli spruzzi d'acqua: IP68
- Materiale: corpo principale in lega di zinco
- Dimensione: 46,3 x 13 mm

Domande Frequenti

In caso di domande sul prodotto o sull'applicazione, consultare la sezione FAQ sul nostro sito Web all'indirizzo www.fontastic.eu/faq o scansionare il codice QR.



CE Con la presente dichiariamo che questo dispositivo reca il marchio CE in conformità alle normative e alle specifiche. È quindi conforme ai requisiti essenziali della Direttiva RED 2014/53/UE e direttiva RoHS 2011/65/UE.

Il testo completo della dichiarazione di conformità UE è disponibile al seguente indirizzo: www.fontastic.eu/Konfo.

Nota sulla protezione ambientale



A partire dalla data di recepimento della Direttiva europea 2012/19/UE nel diritto nazionale, si applica quanto segue: Le apparecchiature elettriche ed elettroniche non devono essere smaltite con i rifiuti domestici. Il consumatore è obbligato per legge a restituire le apparecchiature elettriche ed elettroniche al termine della loro vita utile presso i punti di raccolta pubblici istituiti a tale scopo o presso il punto vendita. I dettagli sono regolati dalle rispettive leggi nazionali. Il simbolo sul prodotto, le istruzioni per l'uso o l'imballaggio indicano queste norme. Con il riciclaggio, il recupero dei materiali o altre forme di recupero dei vecchi apparecchi, date un importante contributo alla tutela dell'ambiente.

The Bluetooth word mark and logos are owned by the Bluetooth SIG, Inc. and any use of such marks is under license.

Registered trademarks are the property of their respective owners.

Improvement and changes of the technical specifications and other data's could be made without prior notice.