

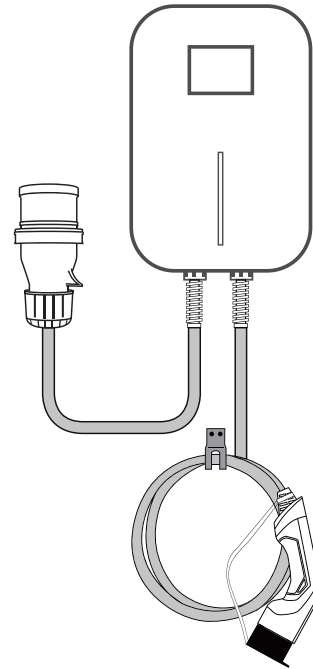
EM2GO

EM022AC1B | EM022AS0B
Cable Type (CT) Socket Type (ST)

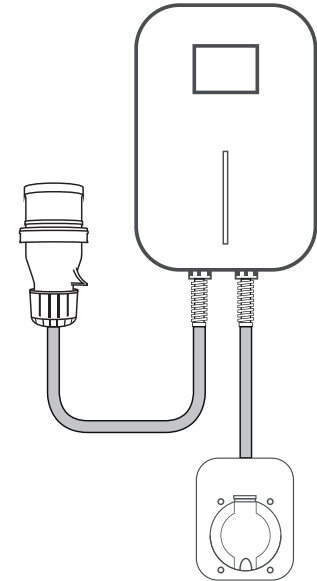
EV- Ladestation *EV- Charging Station*

Bedienungsanleitung User Manual

22kW | 3-Phasen
22kW | 3-Phases



Cable Type (CT)



Socket Type (ST)

ELECTRO MOBILITY TO GO

Danke, dass Sie sich für die EM2GO Ladestation für Elektrofahrzeuge entschieden haben.

Mit dieser Einheit haben Sie sich für ein hochpräzises und mit vielen sicherheitsrelevanten Schutzvorrichtungen ausgestattetes Ladegerät entschieden, welches für ein rundum sorgloses Laden Ihres Fahrzeugs garantiert.

Wichtiger Hinweis:

Dieses Handbuch enthält wichtige Anweisungen und Informationen, die bei der Installation, Betrieb und Wartung zu beachten sind. Lesen Sie alle Sicherheitsinformationen und Warnhinweise in diesem Handbuch, um auf mögliche Gefahren aufmerksam zu werden. Bewahren Sie dieses Benutzerhandbuch auf.



Warnung

Bei der Verwendung von elektrischen Produkten müssen immer diese grundlegenden Vorsichtsmaßnahmen beachtet werden.

- Installieren oder verwenden Sie das Ladegerät nicht in der Nähe von explosiven, ätzenden oder brennbaren Materialien, Chemikalien oder Dämpfen.
- Schalten Sie die Stromzufuhr des Ladegeräts ab, bevor Sie das Ladegerät montieren oder warten.
- Das Gerät ist nur für Fahrzeuge konzipiert, die mit der IEC 62196 Norm für Lademodi kompatibel sind.
- Verwenden Sie das Ladegerät nicht, wenn es defekt ist oder sichtbare Beschädigungen aufweist.
- Versuchen Sie nicht, das Gerät zu öffnen, zu zerlegen, zu reparieren, zu manipulieren oder zu modifizieren. Bei Fragen oder Reparaturen wenden Sie sich an unseren Kundendienst.
- Verwenden Sie das Ladegerät nicht, wenn Sie sich im Fahrzeug befinden.
- Verwenden Sie das Ladegerät nicht, wenn es starkem Regen, Schnee oder Unwetter ausgesetzt ist.
- Gehen Sie beim Transport des Ladegeräts stets vorsichtig vor.
- Berühren Sie die Ladeanschlussklemme nicht mit scharfen metallischen Gegenständen
- Ziehen Sie das Ladekabel nicht mit Gewalt oder über scharfe Gegenstände.



Warnhinweise

Das Gerät darf ausschließlich von qualifizierten Personen, die mit dem Bau und Betrieb dieser Art von elektrischen Anlagen vertraut sind, installiert, eingestellt und gewartet werden. Die Nichtbeachtung dieser Vorsichtsmaßnahme kann zu schweren Verletzungen oder gar zum Tode führen.

- Eine fehlerhafte Installation und Prüfung des Ladegeräts kann möglicherweise zu Schäden führen. Für die daraus resultierenden Schäden wird nicht gehaftet.
- Stellen Sie sicher, dass das Ladekabel während des Ladevorgangs richtig positioniert ist, nicht betreten, beschädigt oder belastet werden kann.
- Überprüfen Sie den Drahtdurchmesser gemäß den örtlichen elektrischen Anforderungen.
- Schalten Sie vor Beginn der Installation die entsprechende Stromversorgung aus.

Technischen Daten

- Betriebsspannung: 400V AC $\pm 10\%$, 50-60 Hz, 3-Phasig
- Betriebsstrom: 32 Amp
- Max. Abgabe Leistung :Typisch 22 kW
- Gehäuse: IP66 , Spritzwasser geschützt
- Betriebstemperatur : -25 bis + 55 °C
- Anzeige: Farb-LCD, LED-streifen
- Schutz gegen: Über- und Unterspannung, Überlastschutz, Kurzschlusschutz, Übertemperaturschutz, Blitz-schutz, Fehlerstrom (RCD Typ A + 6mA DC)
- Anschluss: Typ 2 Stecker (CT) | Type Steckdose (ST)
- Aufbau: CE Normen EN61851-1: 2011, EN62752: 2016
- Kabellänge: 6.1 Meter (CT)
- Abmessungen: 65 x 195 x 295 mm
- Gewicht: 7 Kg

Wichtiger Hinweis:

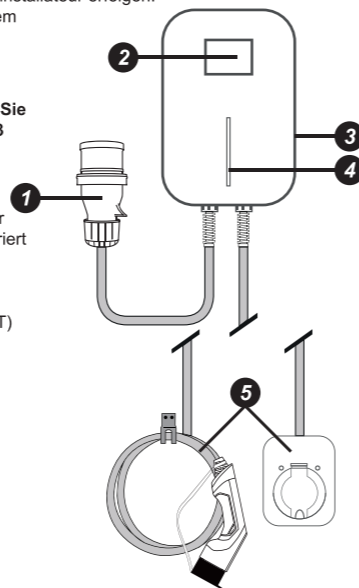
Gemäß §19 NAV vom 21.März 2019 muss der Betrieb von Ladeeinrichtungen für Elektrofahrzeugen vor Gebrauch (ab 11 KW), sowie vor Installation(ab 22 KW) an den zuständigen Netzbetreiber gemeldet werden. Dies kann auch durch den beauftragten Elektroinstallateur erfolgen. Bitte Informieren Sie sich diesbezüglich bei Ihrem Stromanbieter telefonisch oder Online.

Montage

Zwecks Montage der Ladestation, beachten Sie die Montageanleitung auf den Seiten 2 und 3 dieser Bedienungsanleitung.

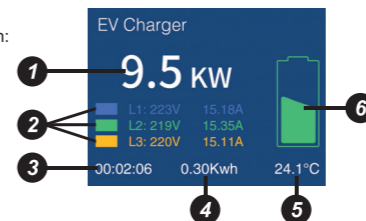
Übersicht

1. 1,5 Meter Verbindungskabel mit CEE Stecker geeignet für 380V AC Drehstrom vorkonfiguriert
2. Farb-Display
3. Ein-/Aus-Schalter
4. LED-Streifen
5. Stecker EV-Lader (CT) | Typ 2 Steckdose (ST)



Display

Das hochauflösende Farbdisplay der EM2GO Ladestation zeigt Ihnen folgende Informationen:

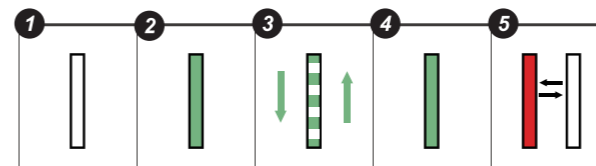


1. Ladeleistung in Echtzeit
2. 3-Phasen Daten (Spannung und Strom)
3. Ladezeit
4. Leistungsaufnahme
5. Ladestation Temperatur
6. Zustandsanzeige

LED-Streifen

Der LED-Streifen signalisiert den Zustand des Ladegeräts:

1. LED zeigt nichts an: Nicht in Betrieb
2. LED leuchtet permanent grün: Ladegerät ist angeschlossen
3. LED grün leuchtet fortlaufend: Ladevorgang läuft
4. LED leuchtet permanent grün: Ladevorgang ist abgeschlossen
5. LED rot blinkend: Es liegt ein Defekt vor



HINWEIS: Sollte der LED Streifen rot blinken, wurde die Schutzelektronik des EV-Laders angesprochen. Bitte trennen Sie in diesem Fall das mobile Ladegerät vom E-Fahrzeug und vom Stromnetz. Unterziehen Sie die Anschlüsse, Kabel und Ladegerät einer Sichtprüfung. Sollten optisch keine Mängel festzustellen sein, verbinden Sie alles erneut. Falls die rote LED weiterhin blinkt, trennen Sie das Ladegerät vom E-Fahrzeug und Stromnetz und nehmen Sie bitte Kontakt mit Ihrem Fachberater auf. **Verwenden Sie den EV-Lader nicht.**

Fahrzeug aufladen:

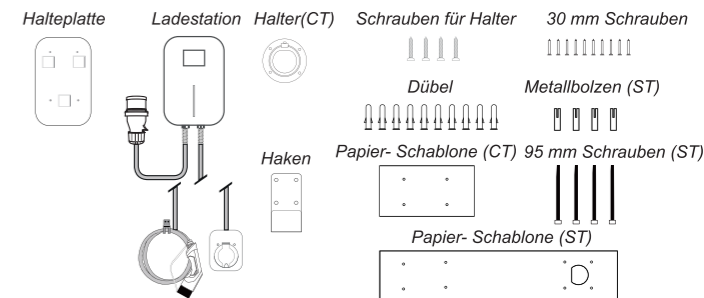
1. Zunächst den CEE-Stecker des Ladegeräts in eine geeignete Steckdose stecken.
2. Entfernen Sie die Schutzkappe des Typ 2 Steckers und schließen Sie ihn an den Ladeanschluss des Fahrzeugs. Bitte beachten, dass das Fahrzeug auf das Laden vorbereitet und eingestellt ist. Der Ladevorgang beginnt. Sollten Sie die Ladestation als Steckdosen Variante (ST) erworben haben, verbinden Sie zunächst Ihr Type 2 Ladekabel mit der Typ 2 Steckdose der Ladestation, und danach mit dem Ladeanschluss Ihres Elektrofahrzeuges.
3. Nach beendetem Ladevorgang den Typ 2 Stecker vom Ladeanschluss des Fahrzeugs entfernen. Stecken Sie die Schutzkappe wieder auf den Typ 2 Stecker.

HINWEIS: Bei manchen Fahrzeugmodellen beginnt der Ladevorgang nicht automatisch. In diesem Fall muss der Schalter auf der Ladestation (3) betätigt werden.

Montageanleitung

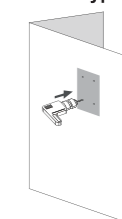
HINWEIS: Bitte berücksichtigen Sie, dass die Länge des Verbindungskabels der Ladestation 150 cm ($\pm 5\%$) beträgt, die Drehstrom-Anschlussdose sollte sich in diesem Bereich befinden. Die Ladestation ist mit einem Fehlerstromschutzschalter (Type A RCD + 6mA DC Filter) ausgestattet. Bitte sorgen Sie dafür, dass Ihre Drehstrom-Steckdose mit passendem Fehlerstrom-Schalter ausgestattet ist.

Montagezubehör

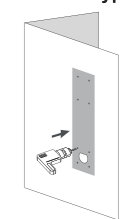


- 1 Platzieren Sie die Papierschablone an der Stelle, wo Sie die Ladestation platzieren möchten. Achten Sie darauf, dass der CEE Stromanschluss sich im Radius von 1,5 Metern befindet. Bohren Sie die Löcher gemäß der Schablone.

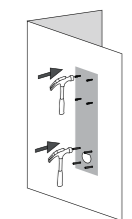
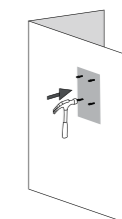
Cable Type



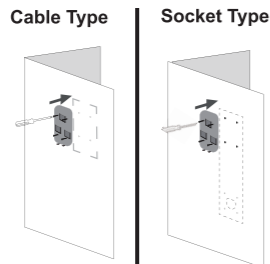
Socket Type



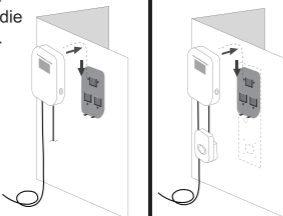
- 2 Stecken und versenken Sie die Dübel in den Bohrlochern. Nehmen Sie die Papierschablone ab.



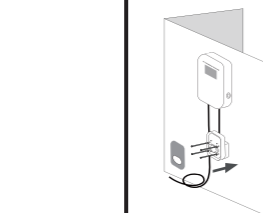
- 3** Schrauben Sie die Halteplatte mit den 30 mm Schrauben an die Wand. Die Haken müssen nach oben zeigen.



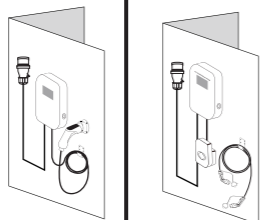
- 4** Setzen Sie die Ladestation mit der Rückseite von oben auf die Halteplatte. Achten Sie darauf dass die Ösen korrekt in den Haken der Halteplatte sitzen.



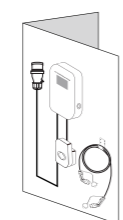
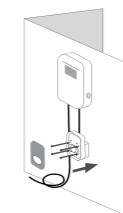
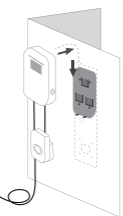
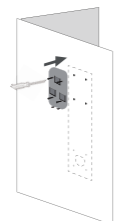
- 5 (ST)** Verschrauben Sie die Typ 2 Steckdose der Ladestation mit den 95 mm Schrauben in die dafür vorgesehenen Bohrlöcher.



- 6** Montieren Sie den Halter für den Ladeanschluss und den Haken zum Halten des Kabels ebenfalls an der Wand.



Socket Type



Bei falscher Bedienung wird keine Haftung für eventuelle Schäden übernommen. Falls Sie Technischen Support benötigen, kontaktieren Sie bitte unser Support-Team über unsere Website www.em2go.de.

Wichtiger Hinweis:

Gemäß §19 NAV vom 21.März 2019 muss der Betrieb von Ladegeräten für Elektrofahrzeuge vor Gebrauch (ab 11 kW), sowie vor Installation (ab 22 kW) an den zuständigen Netzbetreiber gemeldet werden. Dies kann auch durch den beauftragten Elektroinstallateur erfolgen. Bitte Informieren Sie sich diesbezüglich bei Ihrem Stromanbieter telefonisch oder Online.

Garantie und Wartung

- Die Garantiezeit für dieses Ladegerät beträgt zwei Jahre.
- Die Garantie verfällt wenn:
 - Kein Kaufbeleg vorgelegt werden kann.
 - Die vom Hersteller angegebene Garantiezeit überschritten ist.
 - Die Gebrauchs-, Wartungs- und Lagerungsanweisungen nicht befolgt werden.
 - Schäden oder Fehlfunktionen durch das Eindringen von Fremdkörpern verursacht werden.
 - Bei Reparatur, Demontage oder Modifikation durch unbefugte Personen.
 - Schäden durch höhere Gewalt (wie Blitzschlag, Überspannung, Erdbeben, Feuer, Überschwemmung usw.) verursacht wurden.
 - Schäden und Funktionsstörungen durch andere vermeidbare äußere Faktoren verursacht werden.
 - Schäden und Funktionsstörungen durch unsachgemäßen Gebrauch der Ausrüstung verursacht werden, wie z.B. das Eindringen von Wasser oder anderen Flüssigkeiten.
 - Schäden und Funktionsstörungen durch die Netzstromversorgung und einer Spannung verursacht werden, die nicht für die Verwendung mit dem Ladegerät spezifiziert ist.

CE Hiermit Erklären wir, dass dieses Gerät die CE Kennzeichnung gemäß den Bestimmungen und Vorgaben trägt. Es entspricht somit den Grundlegenden Anforderungen der (REDF) 2014/53/EU. EMV-Richtlinie 2014/30/EU, sowie der Niederspannungsrichtlinie 2014/35/EU. Der vollständige Text der EU-Konformitätserklärung ist unter der folgenden Internetadresse verfügbar: www.d-parts.de/Konfo

Hinweis zum Umweltschutz:

Ab dem Zeitpunkt der Umsetzung der europäischen Richtlinie 2011/65/EU in nationales Recht gilt folgendes:
 Elektrische und elektronische Geräte dürfen nicht mit dem Hausmüll entsorgt werden. Der Verbraucher ist gesetzlich verpflichtet, elektrische und elektronische Geräte am Ende ihrer Lebensdauer an den dafür eingerichteten, öffentlichen Sammelstellen oder an die Verkaufsstelle zurückzugeben. Einzelheiten dazu regelt das jeweilige Landesrecht. Das Symbol auf dem Produkt, der Gebrauchsanleitung oder der Verpackung weist auf diese Bestimmungen hin. Mit der Wiederverwertung, der stofflichen Verwertung oder anderer Formen der Verwertung von Altgeräten leisten Sie einen wichtigen Beitrag zum Schutz unserer Umwelt. In Deutschland gelten oben genannte Entsorgungsregeln, laut Batterieverordnung, für Batterien und Akkus entsprechend. (EU) 2015/863.

Thank you for choosing the EM2GO electric vehicle charging station.

With this unit you have chosen a high-precision charger equipped with many safety-relevant protective devices, which guarantees an all-round carefree charging of your vehicle.

Important Note:

Please read these important safety instructions for charging your vehicle. Please keep this user manual. The charger has many safety functions. Read all safety information and warnings in this manual to become aware of possible dangers.

Warning

- Basic precautions should always be followed when using electrical products. This manual contains important instructions, including the following, which are required and must be followed during installation, operation and maintenance.
- Do not install or use the charger near explosive, caustic or flammable materials, chemicals or vapours.
 - Switch off the input power of the charger before installing or servicing the charger.
 - The device is only designed for vehicles that are compatible with the IEC 62196 charging standard.
 - Do not use the charger if it is cracked, frayed, broken or damaged
 - Do not try to open, disassemble, repair, manipulate or modify the device
If you have any questions or repairs, please contact our customer service.
 - Do not use the charger when you are in the vehicle or when exposed to heavy rain, snow or severe weather.
 - Be careful when transporting the charger.
 - Do not touch the charging connector with sharp metal objects
 - Do not pull the charging cable with force or with sharp objects

Warning

- The device must be installed, adjusted and serviced by qualified electricians or people who are familiar with the construction and operation of this type of EV-Charger. Failure to follow this precaution could result in death or serious injury.
- Incorrect installation and testing of the charger can lead to damage
No liability is assumed for the resulting damage.
 - Make sure that the charging cable is well positioned during the charging process cannot be walked on, damaged or burdened.
 - Check the wire diameter according to the local electrical requirements
 - Switch off the corresponding power supply before starting the installation.

Technical data:

- Operating voltage: 400V AC $\pm 10\%$, 50-60 Hz, 3-Phases
- Operating current: 32 amps
- Max. Output power: typically 22 kW
- Housing: IP66, splash water protected
- Operating temperature: -25 to + 55 °C
- Display: Colour LCD, LED-stripes
- Protection against: over and under voltage, overload protection, short circuit protection, over temperature protection, lightning protection, fault current (RCD A + 6mA DC).
- Connection: Type 2 plug (CT) | Type 2 socket (ST)
- Cable length: 6.1 meters (CT)
- Structure: CE standards EN61851-1: 2011, EN61851-22:2002
- Dimensions: 65 x 195 x 295 mm
- Weight: 7 Kg

Important Note:

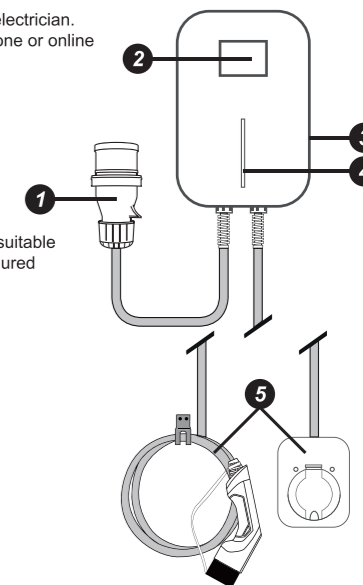
According to §19 NAV of March 21, 2019, the operation of charging devices for electric vehicles must be reported to the responsible electricity provider before use (from 11 kW) and before installation (from 22 kW). This can also be done by the commissioned electrician. Please contact your electricity provider by phone or online for more information.

Assembly

To install the charging station, follow the installation instructions on pages 5 and 6 of this manual.

Overview

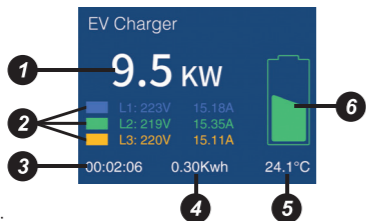
1. CEE plug with 1.5 meter connection cable suitable for 380V AC three-phase current pre-configured
2. Colour display
3. On / off switch
4. LED strip
5. EV charger plug (CT) | Type 2 Socket (ST)



Display

The high-resolution colour display of the EM2GO charging unit shows you the following information:

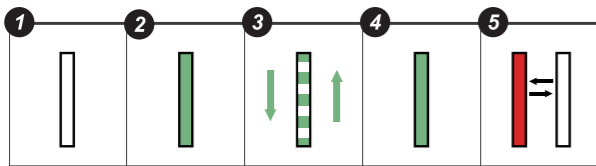
1. Real-time charging power
2. 3-phase data (voltage and current)
3. Charging time
4. Power consumption
5. Charging unit temperature
6. Status display



LED strip display

The LED strip signals the status of the charger:

1. No LED indication: Not in operation.
2. LED permanently green: Charger is connected.
3. LED green running: Charging in process
4. LED permanently green: Charging process complete
5. LED flashes red: There is a defect.



NOTE: If the LED strip flashes red, the protection electronics of the EV charger was addressed. In this case, please disconnect the mobile charger from the electric vehicle and from the power grid. Submit the connections, cables and charger to a visual inspection. If there are no visual defects, reconnect everything. If the red LED continues to flash, disconnect the charger from the electric vehicle and the mains supply and contact your specialist consultant. **Do not use the EV charger.**

Charge vehicles

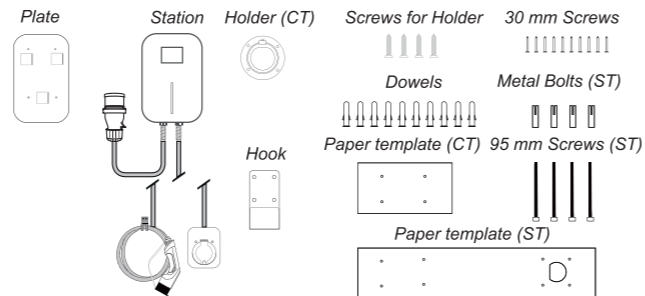
1. First insert the CEE plug of the charger into a suitable socket.
2. Remove the protective cap of the type 2 plug and connect it to the vehicle's charging socket. Please note that the vehicle must be prepared and adjusted for charging. The charging process begins. If you have purchased the charging station as a socket type (ST), first connect your type 2 charging cable to the type 2 socket of the charging station, and then to the charging connection of your electric vehicle.
3. When charging is complete, remove the Type 2 plug from the vehicle's charging socket. Put the protective cap back

NOTE: On some models, charging does not start automatically. In this case, press the switch on the charging unit.

Assembly instructions

Please take into account that the connection cable of the charging unit is only 150 cm (±5%), your three-phase connection socket should be in this area. Once the wall charger has been installed, switch off the fuse of the three-phase connection socket and connect the charging unit to the CEE socket. You can now switch on the fuse. The charging unit is equipped with an residual-current device (Type A RCD + 6mA DC filter). Please make sure that your three-phase socket is equipped with suitable residual-current devices.

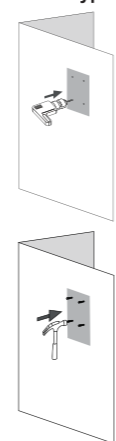
Mounting accessories



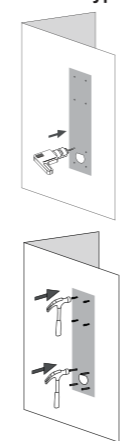
- 1 Place the paper template on the wall where you want to place the charging station. Make sure that the CEE power connection is within a radius of 1.5 meters. Drill holes according to the paper template.

- 2 Insert and countersink the dowels in the drill holes. Remove the paper template.

Cable Type



Socket Type



- 3 Screw the mounting plate to the wall with the 30 mm screws. The hooks must point upwards.

- 4 Place the charging station with the backside from above on the holding plate. Make sure that the eyelets are correctly positioned in the hooks of the holding plate.

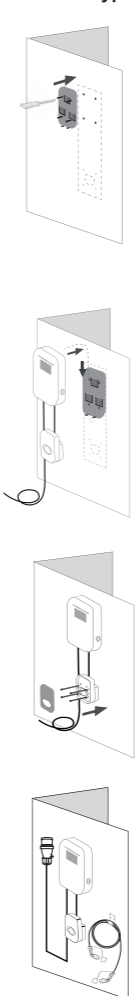
- 5 (ST) Screw the type 2 plug of the charging station into the drill holes provided.

- 6 Mount the holder for the charging connection and the hook for holding the cable also on the wall.

Cable Type



Socket Type



No liability for possible damage will be accepted in the event of incorrect operation. If you need technical support, please contact our support team via our website www.em2go.de.

Important Note:

According to §19 NAV of March 21, 2019, the operation of charging devices for electric vehicles must be reported to the responsible electricity provider before use (from 11 KW) and before installation (from 22 KW). This can also be done by the commissioned electrician. Please contact your electricity provider by phone or online for more information.

Warranty and maintenance

- The warranty period for this charger is two years.
- The warranty expires if:
- No proof of purchase can be provided.
- The warranty period specified by the manufacturer is exceeded.
- The instructions for use, maintenance and storage are not followed.
- Damage or malfunction is caused by the ingress of foreign objects.
- In case of repair, disassembly or modification by unauthorized persons.
- Damage caused by force majeure (such as lightning, overvoltage, earthquake, fire, flood, etc.).
- Damage and malfunctions caused by other avoidable external factors.
- Damage and malfunction caused by improper use of the equipment, such as the ingress of water or other liquids.
- Damage and malfunction caused by the mains power supply and a voltage not specified for use with the charger.

CE We hereby declare, that this device carries the CE mark in accordance with the regulations and standards. It conforms with the fundamental requirements of the (REDF) 2014/53/EU, EMC Directive 2014/30/EU, and the Low Voltage Directive 2014/35/EU. The full text of the EU declaration of conformity is available at the following internet address: www.d-parts.de/Konfo

Note on environmental protection:

After the implementation of the European Directive 2012/19/EU in the national legal system, the following applies:
 Electrical and electronic devices may not be disposed of with domestic waste. Consumers are obliged by law to return electrical and electronic devices at the end of their service lives to the public collecting points set up for this purpose or point of sale. Details of this are defined by the national law of the respective country. This symbol on the product, the instruction manual or the package indicates that a product is subject to these regulations. By recycling, reusing the materials or other forms of utilising old devices, you are making an important contribution to protecting our environment.

EM2GO

EM022AC1B

Cable Type (CT)

Art.: EM022AC1B | BS-B20-BC-22KW

Barcode: 4024559255984

EM022AS0B

Socket Type (ST)

Art.: EM022AS0B | BS-B20-BA-22KW

Barcode: 44024559255953

WWW.EM2GO.DE

V2_01_2021

EM2GO ist eine eingetragene Marke der D-Parts Mobilphon & Zubehör GmbH
D-Parts Mobilphon & Zubehör GmbH • Birkenweiher Str. 16 • 63505 Langenselbold, Germany / www-d-parts.de