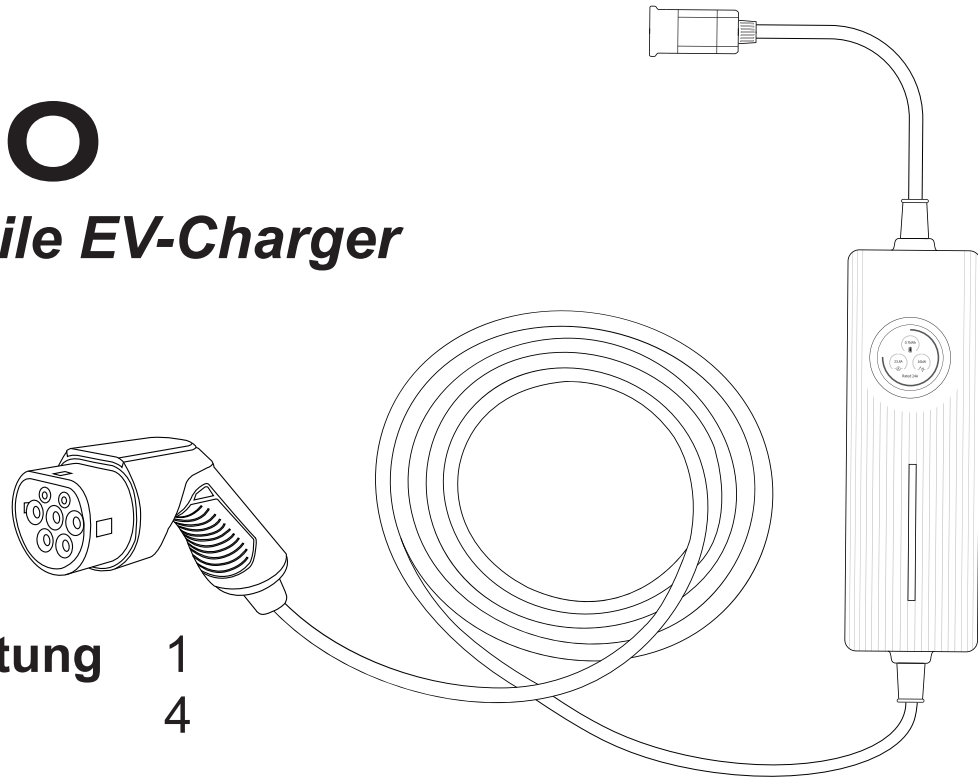


EM2GO

Universal Mobile EV-Charger

EM016CC



Bedienungsanleitung 1
User Manual 4

16 kW | *ein- oder Drei-Phasig*
max. | *one or Three-Phase*

ELECTRO MOBILITY TO GO

Danke dass Sie sich für dieses Portabeln 3 Phasigen Universellen Elektro Fahrzeug Ladegerät EM2GO entscheiden haben.

Mit dieser Einheit haben Sie sich für ein hochpräzises und mit vielen sicherheitsrelevanten Schutzvorrichtungen ausgestattetes Ladegerät entschieden, welches für eine rundum sorgloses Laden Ihres Fahrzeugs mit unterschiedlichen Eingangsspannungen zum Einsatz kommt.

! Wichtiger Hinweis:

Dieses Handbuch enthält wichtige Anweisungen und Informationen, die bei der Installation, Betrieb und Wartung zu beachten sind. Lesen Sie alle Sicherheitsinformationen und Warnhinweise in diesem Handbuch, um auf mögliche Gefahren aufmerksam zu werden. Bewahren Sie dieses Benutzerhandbuch auf.

! Warnung

Bei der Verwendung von elektrischen Produkten müssen immer diese grundlegenden Vorsichtsmaßnahmen beachtet werden.

- Das Ladegerät ist mit einem Type 2 EV-Stecker ausgestattet, dieses nur für Fahrzeuge mit entsprechendem Gegenstecker IEC 62196-2 EU einsetzen (Siehe Betriebsanleitung Ihres Fahrzeugs).
- Installieren oder verwenden Sie das Ladegerät nicht in der Nähe von explosiven, ätzenden oder brennbaren Materialien, Chemikalien oder Dämpfen.
- Trennen Sie das Ladegerät unbedingt vom Netz wenn nicht benutzt wird.
- Verwenden Sie das Ladegerät nicht, wenn es defekt ist oder sichtbare Beschädigungen aufweist.
- Das Ladegerät nicht in abgedecktem Zustand nutzen
- Versuchen Sie nicht, das Gerät zu öffnen, zu zerlegen, zu reparieren, zu manipulieren oder zu modifizieren. Bei Fragen oder Reparaturen wenden Sie sich an unseren Kundendienst.
- Das Ladegerät nicht mit Verlängerungskabel oder Adapter nutzen.
- Verwenden Sie das Ladegerät nicht, wenn Sie sich im Fahrzeug befinden.
- Verwenden Sie das Ladegerät nicht, wenn es starkem Regen, Schnee oder Unwetter ausgesetzt ist.
- Gehen Sie beim Transport des Ladegeräts stets vorsichtig vor.
- Das Ladegerät in das dafür vorgesehene Vorrückung aufbewahren, damit äußere Beschädigungen vermieden werden.
- Berühren Sie die Ladeanschlussklemme nicht mit scharfen metallischen Gegenständen
- Ziehen Sie das Ladekabel nicht mit Gewalt oder über scharfe Gegenstände.

! Warnhinweise

Das Gerät darf ausschließlich von qualifizierten Personen, die mit dem Bau und Betrieb dieser Art von elektrischen Anlagen vertraut sind, installiert, eingestellt und gewartet werden. Die Nichtbeachtung dieser Vorsichtsmaßnahme kann zu schweren Verletzungen oder gar zum Tode führen.

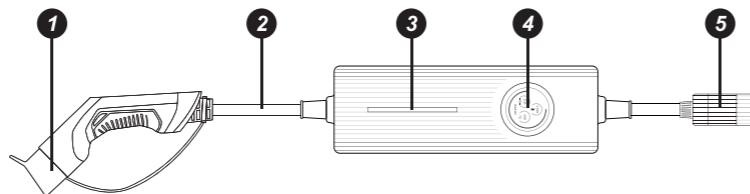
- Eine fehlerhafte Installation und Prüfung des Ladegeräts kann möglicherweise zu Schäden führen. Für die daraus resultierenden Schäden wird nicht gehaftet.
- Stellen Sie sicher, dass das Ladekabel während des Ladevorgangs richtig positioniert ist, nicht betreten, beschädigt oder belastet werden kann.
- Überprüfen Sie den Drahtdurchmesser gemäß den örtlichen elektrischen Anforderungen.
- Schalten Sie vor Beginn der Installation die entsprechende Stromversorgung aus.

Technischen Daten

- Betriebsspannung: 1-Phasig 230V AC \pm 10% / 3-Phasig 380V AC \pm 10%
- Betriebsstrom: 6 bis 32 Amp. Einstellbar
- Max. Abgabeleistung: 16,5 kW
- Gehäuse: IP66 Spritzwassergeschützt
- Betriebs Temperatur: -40 bis + 70 Grad C
- Anzeige: LCD Touchscreen- Display
- Schutz gegen: Über und Unterspannung, Überlastschutz, Kurzschlusschutz, Übertemperaturschutz, Blitz-schutz, Fehlerstrom. (RCD A+ 6mA DC).
- Abmessungen:
- Gewicht: EV-Ladegerät inkl. 1 Adapter 5,5 Kg
EV-Ladegerät inkl. 5 Adaptern und Tragetasche 8,8 Kg
- Kabellänge: 6 Meter von Ladeeinheit bis Type2 Stecker / 7,65 m Gesamtlänge
- Material Kabel: TPU, Halogenfrei
- Aufbau: CE Standard EN62752:2016

Übersicht

1. Typ 2 Stecker
2. Ladekabel
3. LED-Streifen
4. Farb Display
5. Adapteranschluss

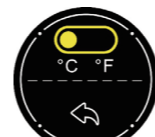


Display

Durch Berühren des Touchdisplay gelangen Sie zu den gewünschten Menüpunkten. Dort können Sie Ihre Einstellungen vornehmen. Bestätigen Sie Ihre Einstellungen durch Berühren von „OK“, oder gehen Sie zurück zur Auswahl.

Folgende Einstellungen können über das Touch-Display erfolgen:

- Ladestrom (der maximale Ladestrom wird je nach Steckertyp vorgegeben, dieser kann nach unten eingestellt werden)
- Lade Dauer
- Zeitverzögerung bis zum Ladebeginn.



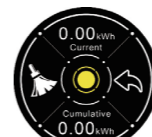
Temperatureinheit
Modus-Schnittstelle



Zeiteinstellung
Schnittstelle



Zeiteinstellung
Schnittstelle



Leistung
Einstellungsschnittstelle



Lade
Einstellungsschnittstelle



Standby aufladen
Schnittstelle



Aufladen warten
Ladeschnittstelle



Fehlerpause
Schnittstelle

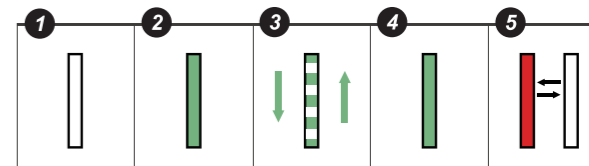
Das hochauflösende Farbdisplay der EM2GO Ladeeinheit zeigt Ihnen folgende Informationen:

1. Aktuelle Spannung
2. Ladeleistung pro Stunde
3. Ladezeit
4. Ladetemperatur
5. Aktueller Strom
6. Zusandsanzeige

LED-Streifen

Der LED-Streifen signalisiert den Zustand des Ladegerätes:

1. LED zeigt nichts an: Nicht in Betrieb
2. LED leuchtet permanent grün: Ladegerät ist angeschlossen
3. LED grün leuchtet fortlaufend: Ladevorgang läuft
4. LED leuchtet permanent grün: Ladevorgang ist abgeschlossen
5. LED rot blinkend: Es liegt ein Defekt vor



HINWEIS: Sollte der LED Streifen rot blinken, wurde die Schutzelektronik des EV-Laders angesprochen. Bitte trennen Sie in diesem Fall das mobile Ladegerät vom E-Fahrzeug und vom Stromnetz. Unterziehen Sie die Anschlüsse, Kabel und Ladegerät einer Sichtprüfung. Sollten optisch keine Mängel festzustellen sein, verbinden Sie alles erneut. Falls die rote LED weiterhin blinkt, trennen Sie das Ladegerät vom E-Fahrzeug und Stromnetz und nehmen Sie bitte Kontakt mit Ihrem Fachberater auf. **Verwenden Sie den EV-Lader nicht.**

Adapter

Durch das im Lieferumfang enthaltene Adapter-Kit, können Sie Ihr Fahrzeug an fast jedem Steckdosentyp aufladen. Folgende Adapter sind im Lieferumfang enthalten:

- CEE rot 32A dreiphasig
- CEE rot 16A dreiphasig
- CEE Camping max 16A
- Euro Schuko Stecker 16A einphasig
- UK Stecker 13A einphasig



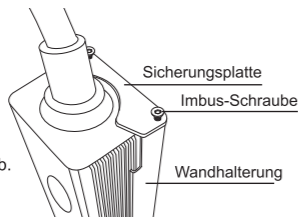
Betriebsanleitung / Fahrzeug Aufladen

- Wählen Sie den für die zu nutzende Netzsteckdose passenden Adapter und verbinden Sie ihn mit dem Adapteranschluss der mobilen Ladeeinheit. Arritieren Sie die Steckverbindung so, dass beide Metallhaken völlig eingerastet sind. Zeihen Sie zur Sicherheit leicht an beide Enden der Steckverbindung, um sicherzustellen dass die Arretierung einwandfrei erfolgt ist.
- Verbinden Sie nun die mobile Ladeeinheit mit der Netzsteckdose .
- Jetzt können Voreinstellungen im Display vorgenommen werden. (Siehe LCD Statusanzeige)
- Verbinden Sie als nächstes den Type 2 Stecker mit dem Ladeanschluss Ihres Fahrzeugs.
- Bitte beachten Sie, dass das Fahrzeug auf den Ladevorgang vorbereitet und eingestellt ist. Der Ladevorgang beginnt.
- Ist der Ladevorgang beendet, entfernen Sie zunächst den Typ 2 Stecker vom Fahrzeug, anschließend die Ladeeinheit vom Netz.

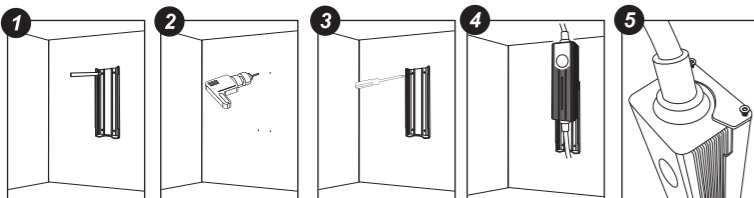
HINWEIS: Die Ladeeinheit ist mit einem Fehlerstromschutzschalter (Type A RCD + 6mA DC) ausgestattet. Bitte sorgen Sie dafür, dass Ihre Drehstrom-Steckdose mit passendem Fehlerstrom-Schalter ausgestattet ist.

Wandmontage:

Im Lieferumfang sind eine Wandhalterung für die Ladeeinheit, sowie Schrauben und Dübel zur Montage enthalten. Um die Wandhalterung von der Ladeeinheit zu trennen, lösen Sie bitte die Imbus-Schrauben an einer der beiden Sicherungsplatten an den Stirnseiten der Wandhalterung, und nehmen Sie die Sicherungsplatte ab. Nun können Sie die Ladeeinheit aus der Wandhalterung herauschieben.



- Platzieren Sie die Wandhalterung an der Stelle, wo Sie die Ladestation montieren möchten. Markieren Sie die Bohrstellen durch die Bohrungen der Wandhalterung. Achten Sie darauf, dass sich der CEE Stromanschluss in Reichweite befindet.
- Bohren Sie die Löcher gemäß den Markierungen. Stecken und versenken Sie die Dübel in den Bohrlöchern.
- Setzen Sie die Wandhalterung mit den Bohrungen auf die Bohrlöcher und schrauben Sie die Wandhalterung mit den im Lieferumfang enthaltenen Schrauben fest an.
- Vergewissern Sie sich, dass die untere Sicherungsplatte fest montiert ist! Schieben Sie die Ladeeinheit von oben in die Wandhalterung.
- Setzen Sie die obere Sicherungsplatte auf die Wandhalterung und ziehen Sie die Imbus-Schrauben an.

**Kabelhaken**

Gehen Sie zur Montage des Kabelhakens an eine Wand wie zuvor unter **Wandmontage** beschrieben vor.

Bei falscher Bedienung wird keine Haftung für eventuelle Schäden übernommen. Falls Sie Technischen Support benötigen, kontaktieren Sie bitte unser Support-Team über unsere Website www.em2go.de.

Wichtiger Hinweis:

Wird EM016CC als stationäre Ladestation eingesetzt, muss der Betrieb gemäß §19 NAV für Ladeeinrichtungen (ab 11 kW), vom 21. März 2019 für Elektrofahrzeugen vor Gebrauch angemeldet werden. Bitte informieren Sie sich diesbezüglich bei Ihrem Stromanbieter telefonisch oder Online.

Garantie und Wartung

- Die Garanzzeit für dieses Ladegerät beträgt zwei Jahre.
- Die Garantie verfällt wenn:
 - Kein Kaufbeleg vorgelegt werden kann.
 - Die vom Hersteller angegebene Garanzzeit überschritten ist.
 - Die Gebrauchs-, Wartungs- und Lagerungsanweisungen nicht befolgt werden.
 - Schäden oder Fehlfunktionen durch das Eindringen von Fremdkörpern verursacht werden.
 - Bei Reparatur, Demontage oder Modifikation durch unbefugte Personen.
 - Schäden durch höhere Gewalt (wie Blitzschlag, Überspannung, Erdbeben, Feuer, Überschwemmung usw.) verursacht wurden.
 - Schäden und Funktionsstörungen durch andere vermeidbare äußere Faktoren verursacht werden.
 - Schäden und Funktionsstörungen durch unsachgemäßen Gebrauch der Ausrüstung verursacht werden, wie z.B. das Eindringen von Wasser oder anderen Flüssigkeiten.
 - Schäden und Funktionsstörungen durch die Netzstromversorgung und einer Spannung verursacht werden, die nicht für die Verwendung mit dem Ladegerät spezifiziert ist.

CE Hiermit Erklären wir, dass dieses Gerät die CE Kennzeichnung gemäß den Bestimmungen und Vorgaben trägt. Es entspricht somit den Grundlegenden Anforderungen der (REDF) 2014/53/EU, EMV-Richtlinie 2014/30/EU, sowie der Niederspannungsrichtlinie 2014/35/EU. Der vollständige Text der EU-Konformitätserklärung ist unter der folgenden Internetadresse verfügbar: www.d-parts.de/Konfo

Hinweis zum Umweltschutz:

Ab dem Zeitpunkt der Umsetzung der europäischen Richtlinie 2011/65/EU in nationales Recht gilt folgendes:
Elektrische und elektronische Geräte dürfen nicht mit dem Hausmüll entsorgt werden. Der Verbraucher ist gesetzlich verpflichtet, elektrische und elektronische Geräte am Ende ihrer Lebensdauer an den dafür eingerichteten, öffentlichen Sammelstellen oder an die Verkaufsstelle zurückzugeben. Einzelheiten dazu regelt das jeweilige Landesrecht. Das Symbol auf dem Produkt, der Gebrauchsanleitung oder der Verpackung weist auf diese Bestimmungen hin. Mit der Wiederverwertung, der stofflichen Verwertung oder anderer Formen der Verwertung von Altgeräten leisten Sie einen wichtigen Beitrag zum Schutz unserer Umwelt. In Deutschland gelten oben genannte Entsorgungsregeln, laut Batterieverordnung, für Batterien und Akkus entsprechend. (EU) 2015/863.

Thank you for choosing this EM2GO Portable 3 Phases Universal Electric Vehicle Charger

With this unit, you have chosen a high-precision charger equipped with many safety-relevant protective devices, which is used for an all-round carefree charging of your vehicle with different input voltages.

! Important Note:

Please read these important safety instructions for charging your vehicle. Please keep this user manual. The charger has many safety functions. Read all safety information and warnings in this manual to become aware of possible dangers.

! Warning

- Basic precautions should always be followed when using electrical products. This manual contains important instructions, including the following, which are required and must be followed during installation, operation and maintenance.
- The charger is equipped with a Type 2 EV plug, use this only for vehicles with the appropriate IEC 62196-2 EU mating connector (See your vehicle owner's manual).
 - Do not install or use the charger near explosive, corrosive or flammable materials, chemicals or vapors.
 - Be sure to disconnect the charger from the mains when not in use.
 - Do not use the charger if it is defective or visibly damaged.
 - Do not use the charger when it is covered.
 - Do not attempt to open, disassemble, repair, tamper with, or modify the charger. If you have any questions or need repairs, contact our customer service department.
 - Do not use the charger with extension cord or adapter.
 - Do not use the charger when you are in the vehicle.
 - Do not use the charger when exposed to heavy rain, snow or inclement weather.
 - Always exercise caution when transporting the charger.
 - Store the charger in the designated device to avoid external damage.
 - Do not touch the charging terminal with sharp metallic objects.
 - Do not pull the charging cable with force or over sharp objects.

! Warning

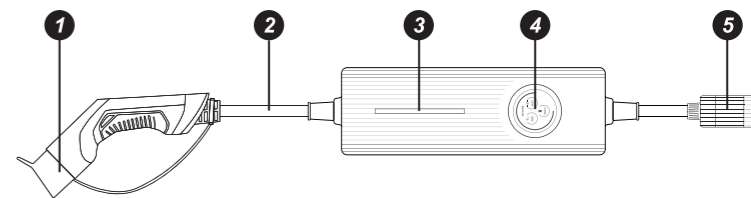
- The device must be installed, adjusted and serviced by qualified electricians or people who are familiar with the construction and operation of this type of EV-Charger. Failure to follow this precaution could result in death or serious injury.
- Incorrect installation and testing of the charger can lead to damage. No liability is assumed for the resulting damage.
 - Make sure that the charging cable is well positioned during the charging process cannot be walked on, damaged or burdened.
 - Check the wire diameter according to the local electrical requirements
 - Switch off the corresponding power supply before starting the installation.

Technical data:

- Operating voltage: 1 Phase 230V AC $\pm 10\%$ / 3 Phases 380V AC $\pm 10\%$
- Operating current: 6 to 32 Amp. adjustable
- Max. Output power: 16,5 kW
- Housing: IP66 splash-proof
- Operating temperature: -40 to + 70 degrees C
- Display: LCD touch screen display
- Protection against: Over and under voltage, overload protection, short circuit protection, over temperature protection, lightning protection, fault current. (RCD A+ 6mA DC).
- Dimensions:
 - Weight: EV-Charger incl. 1 Adapter 5.5 kg
 - EV-Charger incl. 5 Adapters and carry bag 8.8 kg
- Cable length: 6 meters from charging unit to Type2 plug / 7.65 m total length
- Material cable: TPU, halogen free
- Structure: CE Standard EN62752:2016

Overview

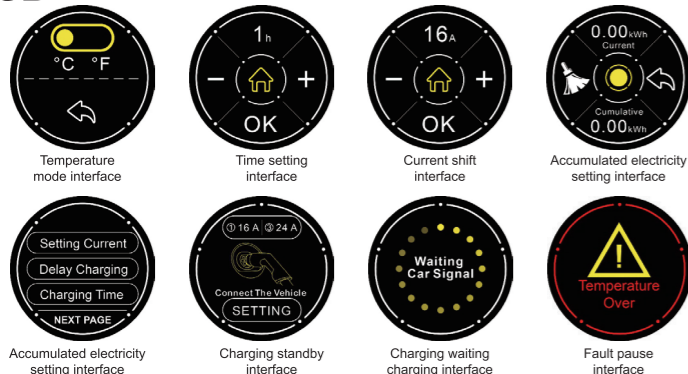
- Type 2 plug
- Charging cable
- LED strip
- Color display
- Adapter connector

**Display**

Touching the touch display takes you to the desired menu items. You can make your settings there. Confirm your settings by touching „OK“ or go back to the selection.

The following settings can be made via the touch display:

- Charging current (the maximum charging current is preset depending on the plug type, this can be adjusted downwards).
- Charging time
- Time delay until charging starts.



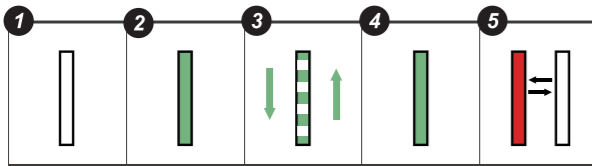
The high-resolution color display of the EM2GO charging unit shows you the following information:

1. Current voltage
2. Charging power per hour
3. Charging time
4. Charging temperature
5. Current
6. Charge indicator

LED strip display

The LED strip signals the status of the charger:

1. No LED indication: Not in operation.
2. LED permanently green: Charger is connected.
3. LED green running: Charging in process
4. LED permanently green: Charging process complete
5. LED flashes red: There is a defect.



NOTE: If the LED strip flashes red, the protection electronics of the EV charger was addressed. In this case, please disconnect the mobile charger from the electric vehicle and from the power grid. Submit the connections, cables and charger to a visual inspection. If there are no visual defects, reconnect everything. If the red LED continues to flash, disconnect the charger from the electric vehicle and the mains supply and contact your specialist consultant. **Do not use the EV charger.**

Adapter

Through the included adapter kit, you can charge your vehicle at almost any type of outlet. The following adapters are included:

- CEE red 32A three-phase
- CEE red 16A three phase
- CEE camping max 16A
- Euro Schuko plug 16A single phase
- UK plug 13A single phase



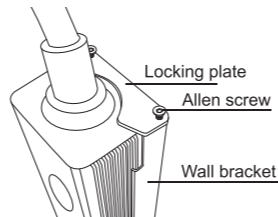
Operating instructions / Vehicle charging

- Select the appropriate adapter for the power outlet to be used and connect it to the adapter port of the mobile charging unit. Arritate the connector so that both metal hooks are fully engaged. For safety's sake, pull lightly on both ends of the connector to make sure that it is properly locked in place.
- Now connect the mobile charging unit to the mains socket.
- Pre-settings can now be made in the display. (See LCD status display)
- Next, connect the Type 2 plug to the charging port of your vehicle.
- Please note that the vehicle is prepared and set for the charging process. The charging process will begin.
- When charging is complete, first remove the Type 2 plug from the vehicle, then disconnect the charging unit from the mains.

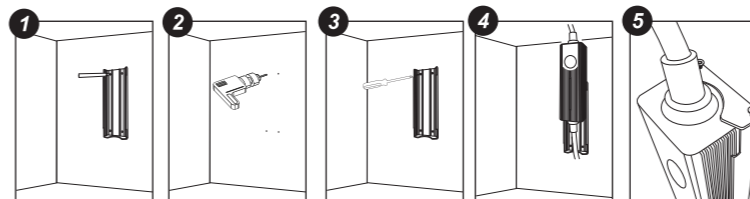
NOTE: The charger unit is equipped with a residual current device (Type A RCD + 6mA DC). Please ensure that your three-phase power outlet is equipped with suitable residual current device.

Wall mount:

The scope of delivery includes a wall bracket for the charging unit, as well as screws and dowels for mounting. To separate the wall bracket from the charging unit, loosen the Allen screws on one of the two locking plates on the front sides of the wall bracket and remove the locking plate. Now you can slide the charging unit out of the wall mount.



1. Place the wall bracket at the location where you want to mount the charging station. Mark the drilling points through the holes of the wall mount. Make sure that the CEE power outlet is within reach.
2. Drill the holes according to the markings. Insert and countersink the dowels in the drill holes.
3. Place the wall bracket with the drill holes on the drill holes and screw the wall bracket on tightly with the screws included in the delivery.
4. make sure that the lower securing plate is firmly mounted! Slide the loading unit into the wall mount from above.
5. Place the upper securing plate onto the wall mount and tighten the Allen screws.



Cable hook

To mount the cable hook on a wall, proceed as described previously under Wall mounting.

No liability for possible damage will be accepted in the event of incorrect operation. If you need technical support, please contact our support team via our website www.em2go.de.

Important notice:

If EM016CC is used as a stationary charging station, the operation must be registered in accordance with §19 NAV for charging facilities (from 11 KW), dated March 21, 2019 for electric vehicles before use. Please inform yourself in this regard with your electricity provider by phone or online.

Warranty and maintenance

- The warranty period for this charger is two years.
- The warranty expires if:
 - No proof of purchase can be provided.
 - The warranty period specified by the manufacturer is exceeded.
 - The instructions for use, maintenance and storage are not followed.
 - Damage or malfunction is caused by the ingress of foreign objects.
 - In case of repair, disassembly or modification by unauthorized persons.
- Damage caused by force majeure (such as lightning, overvoltage, earthquake, fire, flood, etc.).
- Damage and malfunctions caused by other avoidable external factors.
- Damage and malfunction caused by improper use of the equipment, such as the ingress of water or other liquids.
- Damage and malfunction caused by the mains power supply and a voltage not specified for use with the charger.

CE We hereby declare, that this device carries the CE mark in accordance with the regulations and standards. It conforms with the fundamental requirements of the of (REDF) 2014/53/EU, EMC Directive 2014/30/EU, and the Low Voltage Directive 2014/35/EU. The full text of the EU declaration of conformity is available at the following internet address: www.d-parts.de/konfo

Note on environmental protection:

After the implementation of the European Directive 2012/19/EU in the national legal system, the following applies:
 Electrical and electronic devices may not be disposed of with domestic waste.
 Consumers are obliged by law to return electrical and electronic devices at the end of their service lives to the public collecting points set up for this purpose or point of sale. Details of this are defined by the national law of the respective country. This symbol on the product, the instruction manual or the package indicates that a product is subject to these regulations. By recycling, reusing the materials or other forms of utilising old devices, you are making an important contribution to protecting our environment.

EM2GO

EM016CC

WWW.EM2GO.DE

V1_04_2021

EM2GO ist eine Marke der D-Parts GmbH
D-Parts GmbH • Birkenweiher Str. 16 • 63505 Langenselbold, Germany / www.d-parts.de