

HmIP-CODB, HmIP-CODB-A

Video-Türklingel



Installations- und
Bedienungsanleitung

homematic 

Inhaltsverzeichnis

1 Lieferumfang.....	3
2 Hinweise zur Anleitung.....	3
3 Gefahrenhinweise.....	3
4 Allgemeine Systeminformationen.....	5
5 Funktion und Geräteübersicht.....	5
6 Inbetriebnahme.....	6
6.1 Montage.....	6
6.2 Anlernen an eine Zentrale.....	9
7 Bedienung.....	9
7.1 Geräteeinstellungen anpassen.....	9
7.2 Bedienung der Kamera.....	10
8 Fehlerbehebung.....	11
8.1 Blinkcodes.....	11
9 Wiederherstellen der Werkseinstellungen.....	12
10 Wartung und Reinigung.....	13
11 Entsorgung.....	13
12 Technische Daten.....	15

Dokumentation © 03/2026 eQ-3 AG, Deutschland

Alle Rechte vorbehalten. Ohne schriftliche Zustimmung des Herausgebers darf diese Anleitung auch nicht auszugsweise in irgendeiner Form reproduziert werden oder unter Verwendung elektronischer, mechanischer oder chemischer Verfahren vervielfältigt oder verarbeitet werden.

Es ist möglich, dass die vorliegende Anleitung noch drucktechnische Mängel oder Druckfehler aufweist. Die Angaben in dieser Anleitung werden jedoch regelmäßig überprüft und Korrekturen in der nächsten Ausgabe vorgenommen. Für Fehler technischer oder drucktechnischer Art und ihre Folgen übernehmen wir keine Haftung. Alle Warenzeichen und Schutzrechte werden anerkannt.

Änderungen im Sinne des technischen Fortschritts können ohne Vorankündigung vorgenommen werden.

Version 1.3


1 Lieferumfang


1x Video-Türklingel
4x Schrauben
4x Dübel
1x Schraubendreher
1x USB-C-/USB-A-Kabel, Länge:0,5 m
1x Pin Tool
Bedienungsanleitung

2 Hinweise zur Anleitung


Lesen Sie diese Anleitung sorgfältig, bevor Sie Ihr Homematic IP Gerät in Betrieb nehmen. Bewahren Sie die Anleitung zum späteren Nachschlagen auf. Wenn Sie das Gerät anderen Personen zur Nutzung überlassen, verweisen Sie auf diese Anleitung.


Benutzte Symbole


 Hier wird auf eine Gefahr hingewiesen.


 Dieser Abschnitt enthält zusätzliche wichtige Informationen.


3 Gefahrenhinweise


 Wir übernehmen keine Haftung bei Schäden, die durch nicht bestimmungsgemäße Verwendung, unsachgemäße Handhabung oder Nichtbeachten der Gefahrenhinweise verursacht werden. In solchen Fällen erlischt der Gewährleistungsanspruch. Wir übernehmen keine Haftung für Folgeschäden.


 Verwenden Sie das Gerät nicht, wenn es erkennbare Schäden bzw. eine Funktionsstörung aufweist. Lassen Sie das Gerät im Zweifelsfall von einer qualifizierten Fachkraft prüfen.


 Aus Sicherheits- und Zulassungsgründen (CE) ist das eigenmächtige Umbauen und/oder Verändern des Geräts nicht gestattet.

 Das Gerät ist kein Spielzeug – erlauben Sie Kindern nicht, damit zu spielen.

 Plastikfolien/-tüten, Styroporsteile etc. können für Kinder gefährlich sein. Halten Sie das Verpackungsmaterial von Kindern fern und entsorgen Sie es sofort.

 Vorsicht bei unsachgemäßem Austausch der Akkus. Akkus nur durch denselben oder einen gleichwertigen Typ austauschen. Akkus nicht ins Feuer werfen. Akkus nicht übermäßiger Wärme aussetzen. Akkus nicht kurzschließen. Es besteht Explosionsgefahr!

 Ausgelaufene oder beschädigte Akkus können bei Hautkontakt Verätzungen verursachen. Tragen Sie geeignete Schutzhandschuhe, wenn Sie mit ausgelaufenen und beschädigten Akkus umgehen oder diese austauschen. Vermeiden Sie den Kontakt mit ausgelaufenen Flüssigkeiten. Bei Hautkontakt mit viel Wasser abspülen.

 Gerät nicht öffnen. Das Gerät ist für Sie, bis auf einen evtl. erforderlichen Akkuwechsel, wartungsfrei. Reparatur nur durch eine qualifizierte Fachkraft.



Reinigen Sie das Gerät nur mit einem weichen, trockenen und fusselfreien Tuch. Für die Entfernung von stärkeren Verschmutzungen kann das Tuch leicht mit lauwar- mem Wasser angefeuchtet werden. Verwenden Sie zur Reinigung keine lösemittelhaltigen Reinigungsmit- tel, da Kunststoffteile und Beschrif- tungen dadurch angegriffen werden können.

4 Allgemeine Systeminformationen

Dieses Gerät ist Teil des Homematic IP Smart-Home-Systems und kommuniziert über das Homematic IP Funkprotokoll. Alle Geräte des Systems können komfortabel und individuell über die Homematic IP App konfiguriert werden. Der Betrieb erfordert die Anbindung an einen Homematic IP Access Point oder eine Zentrale. Weitere Informationen zum System und zur Kombination mit weiteren Homematic IP Geräten finden Sie im Homematic IP [Anwenderhandbuch](#).

Alle technischen Dokumente und Updates finden Sie unter www.homematic-ip.com.

5 Funktion und Geräteübersicht

Die Video-Türklingel ermöglicht eine Klingelfunktion, zuverlässige Videoüberwachung und eine Gegensprechfunktion in einem Gerät. Sie eignet sich dank Akkubetrieb oder AC-Versorgung per Klingeldraht (12–24 V AC) für die flexible Montage im Außenbereich und kommuniziert über das WiFi-Netzwerk mit der Homematic IP App. Die App ermöglicht es, jederzeit einen Live-Video- und Audiostream aufzubauen, um auch bei Abwesenheit in Echtzeit mit Besuchern zu kommunizieren.

Das Gerät unterstützt folgende Funktionen:

- **Klingelfunktion mit Videoübertragung:** Besucher können erkannt und über die App in Echtzeit gesehen und gehört werden.

- **Intelligente Bewegungserkennung:** Erkennt Bewegungen im Sichtfeld und sendet Push-Mitteilungen an die Bewohner.
- **Live-Übertragung:** Ermöglicht jederzeit den Zugriff auf Video und Audio in Echtzeit über die App.
- **Gegensprechfunktion:** Besucher und Bewohner können per Full-Duplex-Audio frei miteinander sprechen.
- **Flexible Stromversorgung:** Betrieb wahlweise über Akku oder über eine feste Stromversorgung (12–24 V AC). Aktive und inaktive Zonen können definiert werden.
- **Aufnahmefunktion:** Kann rund um die Uhr aufzeichnen und speichert Daten entweder dauerhaft auf einer SD-Karte oder als kurze Ereignisclips in der Cloud.
- **Tag- & Nachtbetrieb:** Nutzt Nacht-sichttechnologie, um selbst bei Dunkelheit klare und detailreiche Bilder zu liefern.
- **Personenerkennung (KI-gestützt):** Aktivieren oder deaktivieren Sie Meldungen, die durch Personen ausgelöst werden.

Geräteübersicht

- A) Bildsensor
- B) Linse
- C) LED und USB-C-Schnittstelle
- D) PIR-Sensor (Bewegungserkennung)
- E) Mikrofon
- F) Status-LED
- G) Türklingel-Taster
- H) Micro-SD-Kartenslot
- I) Spannungsversorgung (ON/OFF)
- J) Reset-Taste
- K) *Optional: Versorgung per Klingeldraht (12–24 V AC)*
- L) Lautsprecher
- M) USB-C-Ladekabel

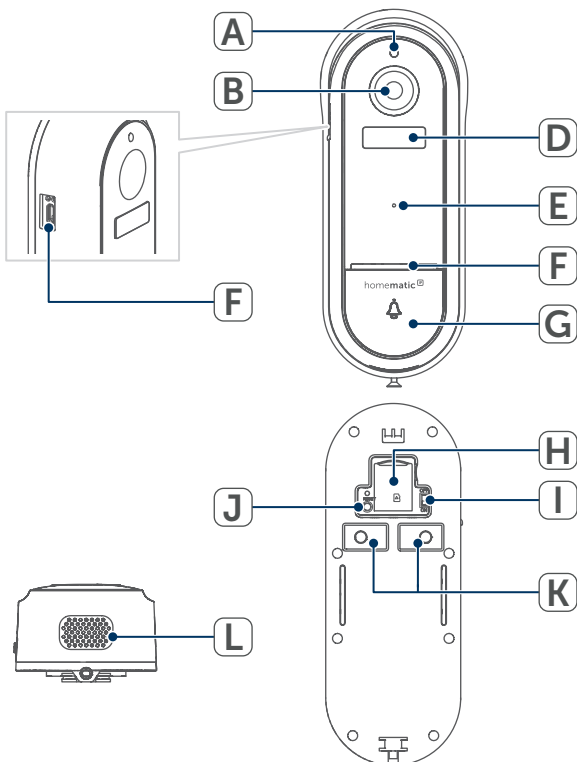


Abbildung 1

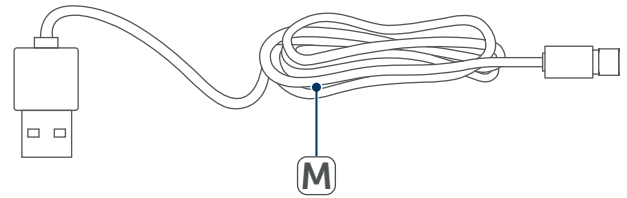


Abbildung 2

i Cloudbetrieb durch Dritthersteller: Die Audio-/Videodateien werden über Cloudserver in Deutschland an das Homematic IP System weitergeleitet. Die maximale Videolänge beträgt 6 Sekunden pro Clip. Alle Clips werden spätestens nach 7 Tagen überschrieben. Beachten Sie die rechtlichen Voraussetzungen für den Einsatz von Überwachungskameras. Weitere Informationen finden Sie in der EULA sowie Datenschutzerklärung der Homematic IP App.

6 Inbetriebnahme

6.1 Montage

Die Video-Türklingel wird mit einer Wandhalterung, dem benötigten Montagmaterial sowie einem USB-C-Ladekabel geliefert. Das Gerät kann flexibel im Außenbereich installiert werden – wahlweise im Akkubetrieb oder über eine vorhandene Klingelverdrahtung mit 12–24 V AC. Die Montageposition kann frei gewählt werden, sofern eine stabile WLAN-Verbindung (2,4 GHz) gewährleistet ist und alle sicherheitsrelevanten Hinweise – wie die Prüfung auf vorhandene Leitungen – beachtet werden. Dank der kompakten Bauform und der einfachen Einrastmechanik lässt sich die Video-Türklingel schnell in die Halterung einsetzen und sicher fixieren.

- i** Positionieren Sie die Kamera möglichst innerhalb der empfohlenen WLAN-Reichweite Ihres Routers. Große Distanzen oder mehrere bauliche Hindernisse können die Signalqualität beeinträchtigen. Vermeiden Sie Störquellen.

Vorbereitung

- Wählen Sie einen geeigneten Montageort.
 - !** Achten Sie bei der Auswahl des Montageortes und beim Bohren in der Nähe vorhandener Schalter oder Steckdosen auf den Verlauf elektrischer Leitungen bzw. auf vorhandene Versorgungsleitungen.
 - !** Für die Versorgung des Geräts ausschließlich das mitgelieferte Originalnetzteil verwenden.
 - !** Betrieb mit 12–24 V Wechselspannung (AC): Schließen Sie die Kabel ausschließlich an einen Transformator mit einer Ausgangsspannung von 12–24 V AC an. Gleichspannungstransformatoren werden nicht unterstützt.
 - !** Laden Sie den Akku mit einem Ladegerät für 5 V Gleichspannung (DC). Empfohlene Umgebungstemperatur: 15–30 °C.
- Legen Sie die Betriebsart für Ihr Gerät fest:
 - Akkubetrieb
 - Versorgung über Klingeldraht (12–24 V AC)

Wandhalterung montieren

- Halten Sie die Wandhalterung an die gewünschte Position.

- Markieren und bohren Sie die Befestigungslöcher.
- Befestigen Sie die Wandhalterung mit den mitgelieferten Schrauben fest an der Wand.

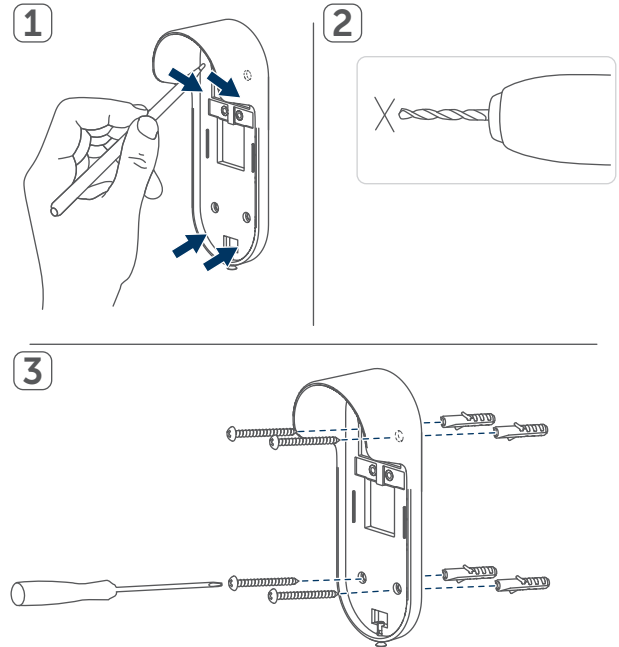


Abbildung 3

Akkubetrieb

- Stellen Sie sicher, dass der Akku der Video-Türklingel aufgeladen ist.
- Zum Aufladen des Akkus nutzen Sie das im Lieferumfang enthaltene USB-C-Ladekabel.

(Optional) Versorgung über Klingeldraht (12–24 V AC)



Das Gerät ist Teil der Gebäudeinstallation. Bei der Planung und Errichtung sind die einschlägigen Normen und Richtlinien des Landes zu beachten. Der Betrieb des Geräts ist ausschließlich am 230-V/50-Hz-Wechselspannungsnetz zulässig. Arbeiten am 230 V-Netz dürfen nur von einer Elektrofachkraft (nach VDE 0100) erfolgen. Dabei sind die geltenden Unfallverhütungsvorschriften zu beachten. Zur Vermeidung eines elektrischen Schlags am Gerät schalten Sie bitte die Netzspannung frei (Sicherungsautomat abschalten). Bei Nichtbeachtung der Installationshinweise können Brand oder andere Gefahren entstehen.

- Stellen Sie die Stromfreiheit sicher, bevor Sie an der Verkabelung arbeiten.
- Bereiten Sie die Kabelenden vor und crimpen Sie Ring- oder Y-Kabelschuhe auf.
- Lösen Sie die Kreuzschrauben an der Anschlussklemme, setzen Sie die Kabel zwischen die Kabelschuhe und ziehen Sie die Schrauben wieder fest.
- Schalten Sie die Spannung erst wieder ein, wenn die komplette Montage abgeschlossen ist.

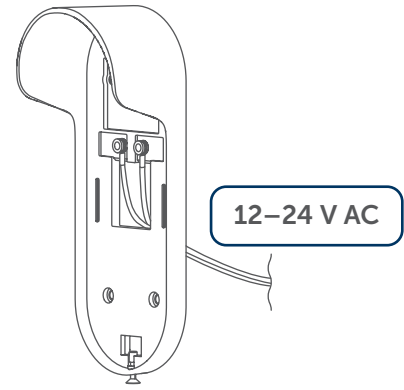


Abbildung 4

Video-Türklingel einsetzen

- Setzen Sie die Kamera in die befestigte Halterung ein.
- Sichern Sie das Gerät durch Anziehen der unteren Schraube, sodass sie fest sitzt.

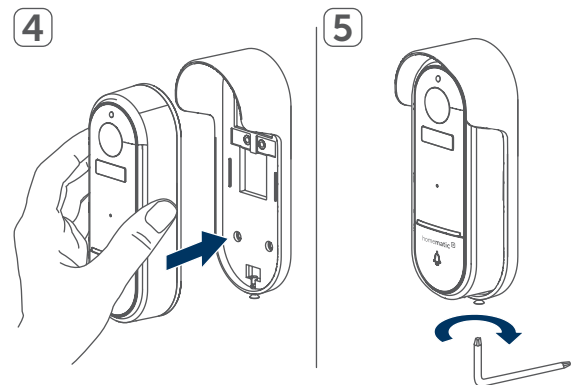


Abbildung 5

- Neigen oder drehen Sie die Kamera, bis der gewünschte Bildausschnitt abgedeckt ist.
- Überprüfen Sie nach dem Anlernen in der Homematic IP App, ob das Live-Bild korrekt angezeigt wird. Nehmen Sie gegebenenfalls weitere Anpassungen vor.

6.2 Anlernen an eine Zentrale

i Lesen Sie diesen Abschnitt vollständig, bevor Sie mit dem Anlernen beginnen.

i Richten Sie Ihre Homematic IP Zentrale über die Homematic IP App ein, um Homematic IP Geräte im System nutzen zu können. Ausführliche Informationen dazu finden Sie in der Bedienungsanleitung der Zentrale.

- Öffnen Sie die Homematic IP App.
- Tippen Sie im Homescreen auf **...Mehr**.
- Tippen Sie auf **Gerät anlernen**.
- Warten Sie, bis die Kamera initialisiert wurde.
- Tippen Sie auf **QR-Code scannen** und scannen Sie den beiliegenden QR-Code ein. (Das Gerät erscheint nicht automatisch in der Homematic IP App.)
- Verbinden Sie die Kamera mit Ihrem WLAN. Wählen Sie dazu ein 2,4-GHz-WLAN-Netzwerk und geben Sie Ihr Passwort ein.

i Die Kamera unterstützt ausschließlich 2,4 GHz Wi-Fi-Netzwerke. Stellen Sie die Parameter des Routers korrekt ein, bevor Sie die Kamera mit dem 2,4 GHz WiFi-Netzwerk verbinden.

- Richten Sie den QR-Code, der in der App angezeigt wird, auf die Kamera.
- Ein Signalton ertönt, sobald der QR-Code erfolgreich gescannt wurde.
- Das Gerät ist nun einsatzbereit. Die Kamera-LED leuchtet dauerhaft blau.

- Folgen Sie abschließend den Anweisungen in der Homematic IP App, um weitere Einstellungen vorzunehmen.

7 Bedienung

Wenn Sie das Gerät an eine Homematic IP Zentrale angelernt haben, stehen Ihnen zusätzliche Konfigurationen in den Einstellungen des Geräts zur Verfügung. Die entsprechenden Anpassungen nehmen Sie direkt in der Homematic IP App vor:

7.1 Geräteeinstellungen anpassen

- **Alarmverwaltung:** Konfigurieren Sie, wie die Kamera auf sicherheitsrelevante Ereignisse reagieren soll und welche Meldungen gesendet werden.
- **Alarm-Benachrichtigungen:** Aktivieren oder deaktivieren Sie Alarm-Benachrichtigungen, die bei erkannter Bewegung an Ihr Smartphone oder Tablet gesendet werden.
- **Bewegungserkennung:** Aktivieren Sie die Bewegungserkennung und legen Sie relevante Parameter dafür fest.
 - **Bewegungsalarme:** Aktivieren oder deaktivieren Sie die automatische Video-Aufzeichnung bei erkannter Bewegung.
 - **Erkennungsempfindlichkeit:** Legen Sie fest, wie sensibel die Kamera auf Bewegungen reagieren soll.
 - **Personenerkennung (KI-gestützt):** Aktivieren oder deaktivieren Sie die Personenerkennung.

ren Sie Meldungen, die durch Personen ausgelöst werden.

- **Aufnahmedauer:** Dauer der Aufnahme bei Alarm
- **Alarmintervall:** Legt die Mindestzeit zwischen zwei Alarmen fest

den Raum, dem die Kamera zugeordnet ist, oder über das Alarmsystem.

Der Zugriff auf das Alarmsystem erfolgt über den Homescreen der App durch Tippen auf das Alarmsymbol.

Videoeinstellungen:

- **Kamerabild spiegeln**
- **Tag-/Nachtmodus:** Passt die Kamera automatisch an helles Tageslicht oder dunkle Umgebungen an

Audioeinstellungen:

- Mikrophon an/aus
- Audio aufzeichnen
- Lautsprecher-Lautstärke

- **Aufzeichnungsverwaltung:** Legen Sie die Einstellungen für den Speicherort Ihrer Aufnahmen fest.
 - Speicherort: SD-Karte und/oder Cloud
 - Aufnahmemodus: bei Ereignissen oder dauerhaft (dauerhaft nur bei Verwendung einer SD-Karte)
 - SD-Karten-Informationen
- **Allgemeine Einstellungen:** Legen Sie hier allgemeine Einstellungen (z. B. LED, Uhrzeitformat) fest.
- **WLAN-Zugangsdaten:** Sollten sich die WLAN-Zugangsdaten ändern, muss die Kamera zurückgesetzt und anschließend neu angelernet werden. Folgen Sie den Anweisungen in der App oder im Abschnitt [Wiederherstellen der Werkseinstellungen](#).

7.2 Bedienung der Kamera

Die Bedienung der Kamera in der Homematic IP App erfolgt entweder über

8 Fehlerbehebung

8.1 Blinkcodes

Blinkcode	Bedeutung	Lösung
Langsames rotes Blinken	Wartet auf Netzwerkverbindung	Nachdem die Netzwerkverbindung aufgebaut wurde, können Sie fortfahren.
Schnelles rotes Blinken	Netzwerk wird verbunden	Nachdem die Netzwerkverbindung aufgebaut wurde, können Sie fortfahren.
Dauerhaft blaues Licht	Kamera arbeitet korrekt	
Dauerhaft rotes Licht	Fehler erkannt Mögliche Fehler: <ul style="list-style-type: none">• Kamera startet• Kamera hat eine Fehlfunktion	Warten Sie einen kurze Moment, bis die Kamera gestartet ist. Achten Sie auf die Anzeige in Ihrer App oder wenden Sie sich an Ihren Fachhändler.
Blau/Rot blinken im Wechsel (LED USB-C-Schnittstelle)	Akku wird geladen	Warten Sie, bis der Akku vollständig geladen ist.

9 Wiederherstellen der Werkseinstellungen



Die Werkseinstellungen des Geräts können wiederhergestellt werden. Beim Zurücksetzen des Gerätes auf die Werkseinstellungen werden die WLAN-Daten gelöscht. Anschließend müssen die WLAN-Einstellungen erneut über die App eingerichtet werden. Danach kann das Gerät wieder hinzugefügt werden. Wenn das Gerät nicht an einer Zentrale angelernt ist, gehen alle Einstellungen verloren.

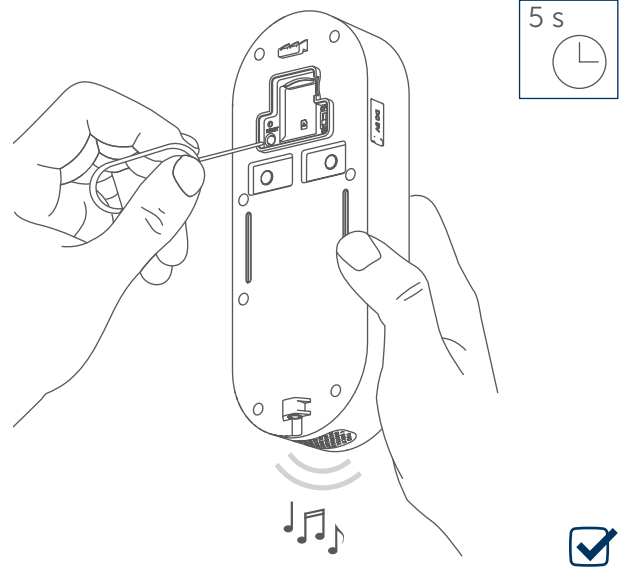


Abbildung 6

Gehen Sie wie folgt vor, um die Werkseinstellungen des Geräts wiederherzustellen:

- Halten Sie die Reset-Taste für 5 Sekunden gedrückt.
- Die Netzwerkeinstellungen werden zurückgesetzt.

Das Gerät ist auf die Werkseinstellung zurückgesetzt. Die Kamera kann erneut angelernt werden.

10 Wartung und Reinigung




Das Gerät ist für Sie wartungsfrei. Überlassen Sie eine Wartung oder Reparatur einer Fachkraft.


Reinigen Sie das Gerät mit einem weichen, sauberen, trockenen und fusselfreien Tuch. Für die Entfernung von stärkeren Verschmutzungen kann das Tuch leicht mit lauwarmem Wasser angefeuchtet werden. Verwenden Sie keine lösemittelhaltigen Reinigungsmittel. Das Kunststoffgehäuse und die Beschriftung können dadurch angegriffen werden.

11 Entsorgung



Dieses Zeichen bedeutet, dass das Gerät und die Batterien bzw. Akkumulatoren nicht mit dem Hausmüll, der Restmülltonne oder der gelben Tonne bzw. dem gelben Sack entsorgt werden dürfen. Sie sind verpflichtet, zum Schutz der Gesundheit und der Umwelt das Produkt, alle im Lieferumfang enthaltenen Elektronikteile und die Batterien zur ordnungsgemäßen Entsorgung bei einer kommunalen Sammelstelle für Elektro- und Elektronik-Altgeräte bzw. für Altbatterien abzugeben. Auch Vertreiber von Elektro- und Elektronikgeräten bzw. Batterien sind zur unentgeltlichen Rücknahme von Altgeräten bzw. Altbatterien verpflichtet. Durch die getrennte Erfassung leisten Sie einen wertvollen Beitrag zur Wiederverwendung, zum Recycling und zu anderen Formen der Verwertung von Altgeräten und Altbatterien. Sie sind verpflichtet, Altbatterien und Altakkumulatoren von Elektro- und Elektronik-Altgeräten, die nicht vom Altgerät umschlossen sind, vor der Abgabe an einer Erfassungsstelle von dem Altgerät zu trennen und getrennt über die örtlichen Sammelstellen zu entsorgen. Wir machen ausdrücklich darauf aufmerksam, dass Sie als Endnutzer eigenverantwortlich für die Löschung personenbezogener Daten auf dem zu entsorgenden Elektro- und Elektronik-Altgerät sind.

 Das CE-Zeichen ist ein Freiverkehrszeichen, das sich ausschließlich an die Behörden wendet und keine Zusicherung von Eigenschaften beinhaltet.

 Wenden Sie sich bei technischen Fragen zum Gerät an Ihren Fachhändler.

12 Technische Daten

Geräte-Kurzbezeichnung	HmIP-CODB, HmIP-CODB-A
Versorgungsspannung	5 V DC (SELV)
Versorgungsspannung Steckernetzteil (Eingang)	Laden über USB-C oder permanent / 100 V–240 VAC / 50 Hz
Stromaufnahme	1.000 mA max.
Dauer-Versorgungsspannung	12–24 V AC
Stromaufnahme im Ruhebetrieb	800 µA
Stromaufnahme im Betrieb	350 mA (IR-off)
Leistungsaufnahme Steckernetzteil	2,0 W
Nennkapazität des Akkus	5200 mAh
Betriebsdauer im Standby-Modus	bis 6 Monate
Erfassungsbereich PIR-Sensor	100°, bis zu 5 m
2-Wege-Audio	Vollduplex
Auflösung	3 MP
Bildsensor	1/2.8" 3 Megapixel CMOS
Bitrate	32 Kbps – 2 Mbps
Effektive Pixel	1984 (H) × 1488 (V)
Framerate	1–25 fps
Linse	3.2 mm @ F2.0, 56°/104°/125°
Min. Helligkeit	Farbe: 0.1 Lux @ F2.0, Schwarz/Weiß: 0.01 Lux @ F2.0
Speicher lokal und Cloud	256 GB, 6 s (Event)
WLAN-Frequenzen	2412–2472 MHz (max. power <20 dBm)
WLAN-Sicherheit	128-Bit WPA/WPA2/WPA3, WPA-PSK, WPA2-PSK, WPA3-PSK
Schutzart	IP65
Unterstützte Speicherkarten	FAT32-Dateisystem-formatierte microSD-/microSDHC-Speicherkarte
Micro-SD-Kartenslot bis max. (FAT32-Format)	256 GB
Umgebungstemperatur	–20 bis +50 °C
Abmessungen (B × H × T)	57 × 41 × 145 mm
Gewicht	200 g

Technische Änderungen vorbehalten.

Kostenloser Download der Homematic IP App!



Bevollmächtigter des Herstellers:
Manufacturer's authorised representative:

eQ-3

eQ-3 AG
Maiburger Straße 29
26789 Leer / GERMANY
www.eQ-3.de