

HmIP-CI-PL

Innenkamera – plus



Installations- und
Bedienungsanleitung

homematic 

Inhaltsverzeichnis

1 Lieferumfang.....	3
2 Hinweise zur Anleitung.....	3
3 Gefahrenhinweise.....	3
4 Allgemeine Systeminformationen.....	5
5 Funktion und Geräteübersicht.....	5
6 Inbetriebnahme.....	6
6.1 Montage.....	6
6.2 Anlernen an eine Zentrale.....	8
7 Bedienung.....	8
7.1 Geräteeinstellungen anpassen.....	8
7.2 Bedienung der Kamera.....	9
8 Fehlerbehebung.....	10
8.1 Blinkcodes.....	10
9 Wiederherstellen der Werkseinstellungen.....	11
10 Wartung und Reinigung.....	12
11 Entsorgung.....	12
12 Technische Daten.....	13

Dokumentation © 03/2026 eQ-3 AG, Deutschland

Alle Rechte vorbehalten. Ohne schriftliche Zustimmung des Herausgebers darf diese Anleitung auch nicht auszugsweise in irgendeiner Form reproduziert werden oder unter Verwendung elektronischer, mechanischer oder chemischer Verfahren vervielfältigt oder verarbeitet werden.

Es ist möglich, dass die vorliegende Anleitung noch drucktechnische Mängel oder Druckfehler aufweist. Die Angaben in dieser Anleitung werden jedoch regelmäßig überprüft und Korrekturen in der nächsten Ausgabe vorgenommen. Für Fehler technischer oder drucktechnischer Art und ihre Folgen übernehmen wir keine Haftung. Alle Warenzeichen und Schutzrechte werden anerkannt.

Änderungen im Sinne des technischen Fortschritts können ohne Vorankündigung vorgenommen werden.

Version 1.2



1 Lieferumfang

1x Innenkamera – plus
3x Schrauben (3 × 30 mm, rostfreier Stahl)
3x Dübel (4 × 30 mm)
1x Montageplatte
1x Netzadapter (Ausgang: 5 V DC, 1 A), Weiß
1x USB-C-Kabel, Länge: 2 m ± 0,05 m, Weiß
Bedienungsanleitung


2 Hinweise zur Anleitung









Lesen Sie diese Anleitung sorgfältig, bevor Sie Ihr Homematic IP Gerät in Betrieb nehmen. Bewahren Sie die Anleitung zum späteren Nachschlagen auf. Wenn Sie das Gerät anderen Personen zur Nutzung überlassen, verweisen Sie auf diese Anleitung.


Benutzte Symbole

-  Hier wird auf eine Gefahr hingewiesen.
-  Dieser Abschnitt enthält zusätzliche wichtige Informationen.

3 Gefahrenhinweise

-  Wir übernehmen keine Haftung bei Schäden, die durch nicht bestimmungsgemäße Verwendung, unsachgemäße Handhabung oder Nichtbeachten der Gefahrenhinweise verursacht werden. In solchen Fällen erlischt der Gewährleistungsanspruch. Wir übernehmen keine Haftung für Folgeschäden.

-  Verwenden Sie das Gerät nicht, wenn es erkennbare Schäden bzw. eine Funktionsstörung aufweist. Lassen Sie das Gerät im Zweifelsfall von einer qualifizierten Fachkraft prüfen.
-  Aus Sicherheits- und Zulassungsgründen (CE) ist das eigenmächtige Umbauen und/oder Verändern des Geräts nicht gestattet.
-  Das Gerät ist kein Spielzeug – erlauben Sie Kindern nicht, damit zu spielen.
-  Plastikfolien/-tüten, Styroporsteile etc. können für Kinder gefährlich sein. Halten Sie das Verpackungsmaterial von Kindern fern und entsorgen Sie es sofort.
-  Setzen Sie das Gerät keiner Feuchtigkeit, keinen Vibrationen, keiner ständigen Sonnen- oder anderer Wärmeeinstrahlung, übermäßiger Kälte und keinen mechanischen Belastungen aus. Betreiben Sie das Gerät nur in Innenräumen.
-  Schließen Sie das Gerät nur an eine leicht zugängliche Netz-Steckdose an. Bei Gefahr ist der Netzstecker zu ziehen.
-  Verwenden Sie das Gerät nur in fest installierten Steckdosen mit Schutzkontakten. Verwenden Sie es nicht in Steckdosenleisten oder mit Verlängerungskabeln.
-  Verlegen Sie Kabel stets so, dass diese nicht zu Gefährdungen für Menschen, Haus- und Nutztiere führen können.

 Reinigen Sie das Gerät nur mit einem weichen, trockenen und fusselfreien Tuch. Für die Entfernung von stärkeren Verschmutzungen kann das Tuch leicht mit lauwarmerem Wasser angefeuchtet werden. Verwenden Sie zur Reinigung keine lösemittelhaltigen Reinigungsmittel, da Kunststoffteile und Beschriftungen dadurch angegriffen werden können.

4 Allgemeine Systeminformationen

Dieses Gerät ist Teil des Homematic IP Smart-Home-Systems und kommuniziert über das Homematic IP Funkprotokoll. Alle Geräte des Systems können komfortabel und individuell über die Homematic IP App konfiguriert werden. Der Betrieb erfordert die Anbindung an einen Homematic IP Access Point oder eine Zentrale. Weitere Informationen zum System und zur Kombination mit weiteren Homematic IP Geräten finden Sie im Homematic IP [Anwenderhandbuch](#).

Alle technischen Dokumente und Updates finden Sie unter www.homematic-ip.com.

5 Funktion und Geräteübersicht

Die Innenkamera – plus ermöglicht eine zuverlässige Videoüberwachung im Innenbereich und kommuniziert über das WiFi-Netzwerk mit der Homematic IP App. Die App ermöglicht es, jederzeit einen Live-Video- und Audiostream aufzubauen, um die überwachte Umgebung in Echtzeit zu kontrollieren. Bewegungen werden schnell erkannt und automatisch per Push-Mitteilung an die Bewohner gesendet, sodass sie unmittelbar informiert sind und bei Bedarf reagieren können.

Das Gerät unterstützt folgende Funktionen:

- **Schwenken und Neigen:** Ermöglicht eine flexible horizontale und vertikale Ausrichtung der Kamera per Wischgeste, um den gesamten Überwachungsbereich einsehen zu können.
- **Video spiegeln:** Passt die Bildausrichtung an, damit das Video unabhängig von der Montageposition korrekt dargestellt wird.
- **Intelligente Bewegungserkennung:** Erkennt Bewegungen im Sichtfeld und sendet Push-Mitteilungen an die Bewohner.
- **Aufnahmefunktion:** Kann rund um die Uhr aufzeichnen und speichert Daten entweder dauerhaft auf einer SD-Karte oder als kurze Ereignisclips in der Cloud.
- **Tag- & Nachtbetrieb:** Nutzt Nachtsichttechnologie, um selbst bei Dunkelheit klare und detailreiche Bilder zu liefern.
- **Geräuscherkennung (KI-gestützt):** Aktivieren oder deaktivieren Sie Meldungen, die durch Geräusche ausgelöst werden.

Geräteübersicht

- A) Mikrophon
- B) Linse
- C) Status-LED
- D) Micro-SD-Kartenslot
- E) Reset-Taste
- F) Standfuß bzw. Wandhalterung
- G) USB-C-Schnittstelle
- H) Lautsprecher
- I) Steckernetzteil

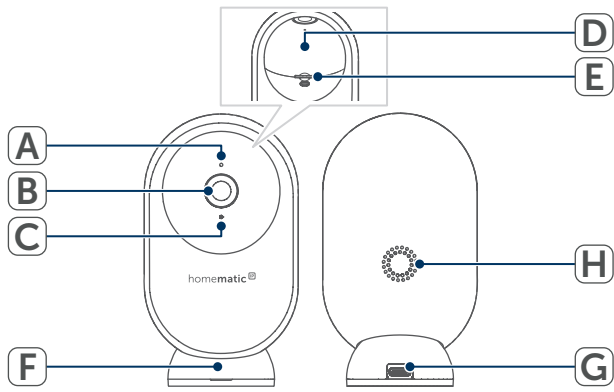


Abbildung 1

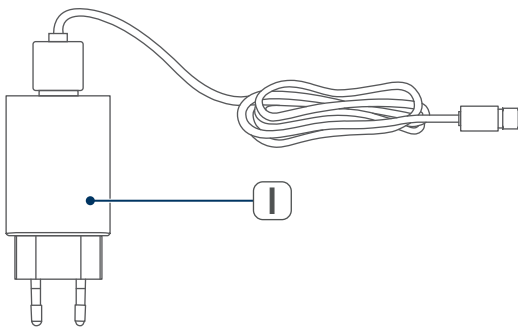


Abbildung 2

i Cloudbetrieb durch Dritthersteller: Die Audio-/Videodateien werden über Cloudserver in Deutschland an das Homematic IP System weitergeleitet. Die maximale Videolänge beträgt 6 Sekunden pro Clip. Alle Clips werden spätestens nach 7 Tagen überschrieben. Beachten Sie die rechtlichen Voraussetzungen für den Einsatz von Überwachungskameras. Weitere Informationen finden Sie in der EULA sowie Datenschutzerklärung der Homematic IP App.

6 Inbetriebnahme

6.1 Montage

Die Innenkamera – plus wird mit einem Steckernetzteil und einer Montageplatte für die Deckenmontage ausgeliefert.

Dank der kompakten Bauform und des Standfußes kann das Gerät an unterschiedlichen Positionen im Innenbereich aufgestellt und optimal ausgerichtet werden.

- i** Positionieren Sie die Kamera möglichst innerhalb der empfohlenen WLAN-Reichweite Ihres Routers. Große Distanzen oder mehrere bauliche Hindernisse können die Signalqualität beeinträchtigen. Vermeiden Sie Störquellen.
- i** Achten Sie darauf, dass der Router nicht durch Möbel, Schränke oder Metallflächen abgeschirmt wird. Eine freie Sichtlinie verbessert die Funkstärke.

Aufstellen auf einer ebenen Fläche

- Wählen Sie eine ebene Oberfläche (z. B. Regal, Sideboard oder Tisch).
- Setzen Sie die Kamera auf den Standfuß.

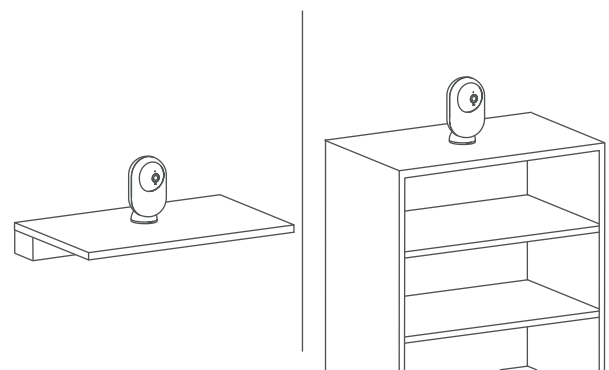


Abbildung 3

Deckenmontage

- i** Achten Sie bei der Auswahl des Montageorts auf den Verlauf elektrischer Leitungen bzw. auf vorhandene Versorgungsleitungen.

- i** Montieren Sie die Kamera möglichst zentral im Raum, damit der Schwenk- und Neigebereich optimal genutzt werden kann.
 - i** Vermeiden Sie eine Montage hinter Lampen, Pflanzen, Balken oder Vorhängen, da diese das Sichtfeld einschränken können.
 - i** Montieren Sie die Kamera nicht in direkter Nähe zu hellen Lampen oder Fenstern, um Blendung und schlechte Bildqualität zu vermeiden.
 - i** Stellen Sie sicher, dass an der geplanten Position ein stabiles WLAN-Signal vorhanden ist, um Verbindungsabbrüche zu verhindern.
 - i** Beachten Sie die Länge des Kabels und planen Sie die Kabelführung so, dass keine Stolpergefahr entsteht.
 - !** Für die Versorgung des Geräts ausschließlich das mitgelieferte Originalnetzteil verwenden.
- Halten Sie die Montageplatte an die gewünschte Position an der Decke und zeichnen Sie zwei Bohrlöcher mit einem Stift an.
 - Bohren Sie die vorgezeichneten Löcher mit einem geeigneten Bohrer.
- i** Verwenden Sie bei Stein-/Betonwänden einen 5-mm-Bohrer für die Dübel. Verwenden Sie bei Holzwänden einen 1,5-mm-Bohrer, um das Eindrehen der Schrauben zu erleichtern.
- Montieren Sie die Montageplatte durch Einstecken der mitgelieferten Dübel und Eindrehen der Schrauben an der Decke.

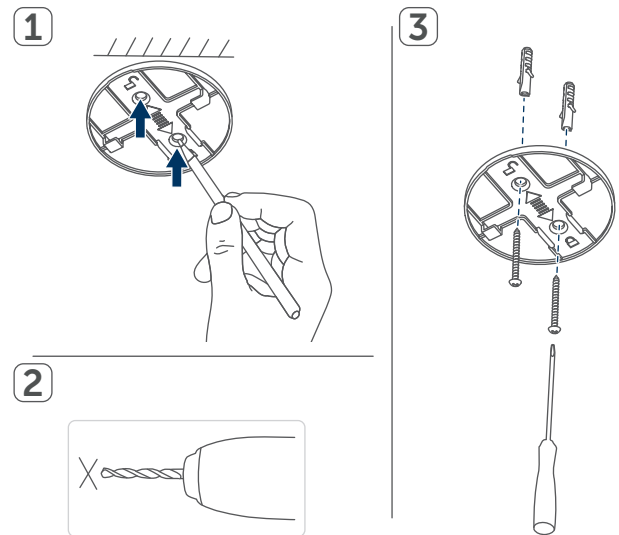


Abbildung 4

- Setzen Sie die Kamera in die Montageplatte ein.

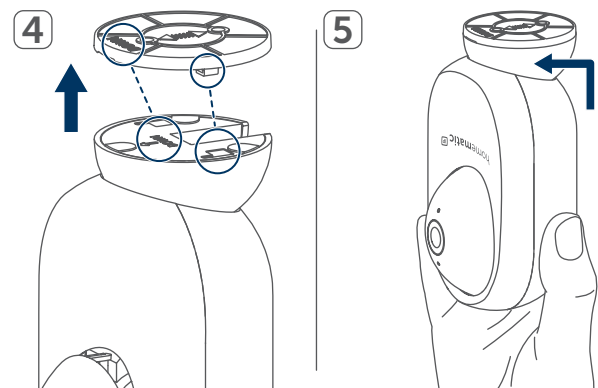


Abbildung 5

- Richten Sie die Kamera grob auf den zu überwachenden Bereich aus.
- Verbinden Sie das Kabel des Steckernetzteils mit der Kamera.
- Stecken Sie das Netzteil in eine geeignete Steckdose. Die Kamera startet automatisch.

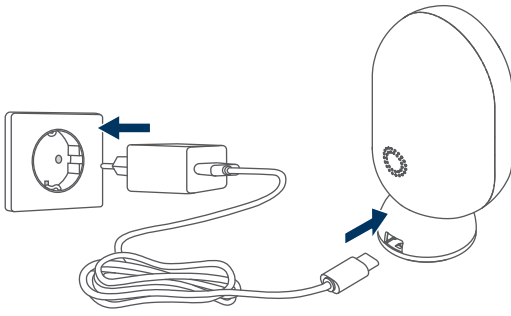


Abbildung 6

- Neigen oder drehen Sie die Kamera, bis der gewünschte Bildausschnitt abgedeckt ist.
- Überprüfen Sie nach dem Anlernen in der Homematic IP App, ob das Live-Bild korrekt angezeigt wird. Nehmen Sie gegebenenfalls weitere Anpassungen vor.

6.2 Anlernen an eine Zentrale

- i** Lesen Sie diesen Abschnitt vollständig, bevor Sie mit dem Anlernen beginnen.
- i** Richten Sie Ihre Homematic IP Zentrale über die Homematic IP App ein, um Homematic IP Geräte im System nutzen zu können. Ausführliche Informationen dazu finden Sie in der Bedienungsanleitung der Zentrale.

- Öffnen Sie die Homematic IP App.
- Tippen Sie im Homescreen auf **...Mehr**.
- Tippen Sie auf **Gerät anlernen**.
- Stellen Sie die Spannungsversorgung her.
- Warten Sie, bis die Kamera initialisiert wurde.
- Tippen Sie auf **QR-Code scannen** und scannen Sie den beiliegen-

den QR-Code ein. (Das Gerät erscheint nicht automatisch in der Homematic IP App.)

- Verbinden Sie die Kamera mit Ihrem WLAN. Wählen Sie dazu ein 2,4- oder 5-GHz-WLAN-Netzwerk und geben Sie Ihr Passwort ein.
- Richten Sie den QR-Code, der in der App angezeigt wird, auf die Kamera.
- Ein Signalton ertönt, sobald der QR-Code erfolgreich gescannt wurde.
- Das Gerät ist nun einsatzbereit. Die Kamera-LED leuchtet dauerhaft blau.
- Folgen Sie abschließend den Anweisungen in der Homematic IP App, um weitere Einstellungen vorzunehmen.

7 Bedienung

Wenn Sie das Gerät an eine Homematic IP Zentrale angelernt haben, stehen Ihnen zusätzliche Konfigurationen in den Einstellungen des Geräts zur Verfügung. Die entsprechenden Anpassungen nehmen Sie direkt in der Homematic IP App vor:

7.1 Geräteeinstellungen anpassen

- **Alarmverwaltung:** Konfigurieren Sie, wie die Kamera auf sicherheitsrelevante Ereignisse reagieren soll und welche Meldungen gesendet werden.
- **Alarm-Benachrichtigungen:** Aktivieren oder deaktivieren Sie Alarm-Benachrichtigungen, die bei erkannter Bewegung an Ihr Smartphone oder Tablet gesendet werden.

- **Bewegungserkennung:** Aktivieren Sie die Bewegungserkennung und legen Sie relevante Parameter dafür fest.
 - **Bewegungsalarme:** Aktivieren oder deaktivieren Sie die automatische Video-Aufzeichnung bei erkannter Bewegung.
 - **Erkennungsempfindlichkeit:** Legen Sie fest, wie sensibel die Kamera auf Bewegungen reagieren soll.
 - **Aufnahmedauer:** Dauer der Aufnahme bei Alarm
 - **Alarmintervall:** Legt die Mindestzeit zwischen zwei Alarmen fest
 - **Bewegungsverfolgung:** Kamera folgt erkannter Bewegung
 - **PTZ-Korrektur:** Kalibriert die Kameraposition neu
- **Geräuscherkennung:** Videoaufzeichnung bei Lautstärke
 - Aufnahmemodus: bei Ereignissen oder dauerhaft (dauerhaft nur bei Verwendung einer SD-Karte)
 - SD-Karten-Informationen
- **Allgemeine Einstellungen:** Legen Sie hier allgemeine Einstellungen (z. B. LED, Uhrzeitformat) fest.
- **WLAN-Zugangsdaten:** Sollten sich die WLAN-Zugangsdaten ändern, muss die Kamera zurückgesetzt und anschließend neu angelernt werden. Folgen Sie den Anweisungen in der App oder im Abschnitt [Wiederherstellen der Werkseinstellungen](#).

7.2 Bedienung der Kamera

Die Bedienung der Kamera in der Homematic IP App erfolgt entweder über den Raum, dem die Kamera zugeordnet ist, oder über das Alarmsystem.

Der Zugriff auf das Alarmsystem erfolgt über den Homescreen der App durch Tippen auf das Alarmsymbol.

Videoeinstellungen:

- **Kamerabild spiegeln**
- **Tag-/Nachtmodus:** Passt die Kamera automatisch an helles Tageslicht oder dunkle Umgebungen an

Audioeinstellungen:

- Mikrophon an/aus
- Audio aufzeichnen
- Lautsprecher-Lautstärke
- **Privatmodus:** Aktivieren oder deaktivieren Sie die Kameralinse oder erstellen Sie ein Zeitprofil.
- **Aufzeichnungsverwaltung:** Legen Sie die Einstellungen für den Speicherort Ihrer Aufnahmen fest.
 - Speicherort: SD-Karte und/oder Cloud

8 Fehlerbehebung

8.1 Blinkcodes

Blinkcode	Bedeutung	Lösung
Langsames rotes Blinken	Wartet auf Netzwerkverbindung	Nachdem die Netzwerkverbindung aufgebaut wurde, können Sie fortfahren.
Schnelles rotes Blinken	Netzwerk wird verbunden	Nachdem die Netzwerkverbindung aufgebaut wurde, können Sie fortfahren.
Dauerhaft blaues Licht	Kamera arbeitet korrekt	
Dauerhaft rotes Licht	Fehler erkannt Mögliche Fehler: <ul style="list-style-type: none">• Kamera startet• Kamera hat eine Fehlfunktion	Warten Sie einen kurze Moment, bis die Kamera gestartet ist. Achten Sie auf die Anzeige in Ihrer App oder wenden Sie sich an Ihren Fachhändler.

9 Wiederherstellen der Werkseinstellungen



Die Werkseinstellungen des Geräts können wiederhergestellt werden. Beim Zurücksetzen des Gerätes auf die Werkseinstellungen werden die WLAN-Daten gelöscht. Anschließend müssen die WLAN-Einstellungen erneut über die App eingerichtet werden. Danach kann das Gerät wieder hinzugefügt werden. Wenn das Gerät nicht an einer Zentrale angelernt ist, gehen alle Einstellungen verloren.

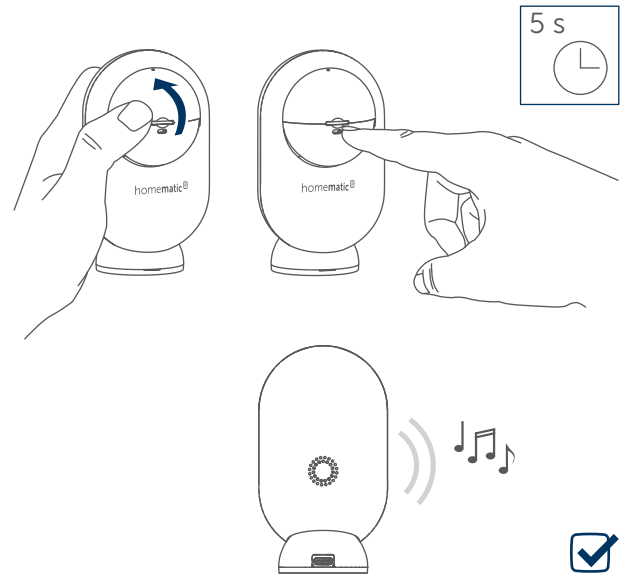



Abbildung 7

Gehen Sie wie folgt vor, um die Werkseinstellungen des Geräts wiederherzustellen:

- Drehen Sie die Linse der Kamera, um an die Reset-Taste zu gelangen.
- Halten Sie die Reset-Taste für 5 Sekunden gedrückt.
- Die Netzwerkeinstellungen werden zurückgesetzt.


Das Gerät ist auf die Werkseinstellung zurückgesetzt. Die Kamera kann erneut angelernt werden.


10 Wartung und Reinigung


-  Das Gerät ist für Sie wartungsfrei. Überlassen Sie eine Wartung oder Reparatur einer Fachkraft.

Reinigen Sie das Gerät mit einem weichen, sauberen, trockenen und fusselfreien Tuch. Für die Entfernung von stärkeren Verschmutzungen kann das Tuch leicht mit lauwarmem Wasser angefeuchtet werden. Verwenden Sie keine lösemittelhaltigen Reinigungsmittel. Das Kunststoffgehäuse und die Beschriftung können dadurch angegriffen werden.

11 Entsorgung

-  Dieses Zeichen bedeutet, dass das Gerät nicht mit dem Hausmüll, der Restmülltonne oder der gelben Tonne bzw. dem gelben Sack entsorgt werden darf. Sie sind verpflichtet, zum Schutz der Gesundheit und der Umwelt das Produkt und alle im Lieferumfang enthaltenen Elektronikteile zur ordnungsgemäßen Entsorgung bei einer kommunalen Sammelstelle für Elektro- und Elektronik-Altgeräte abzugeben. Auch Vertreiber von Elektro- und Elektronikgeräten sind zur unentgeltlichen Rücknahme von Altgeräten verpflichtet. Durch die getrennte Erfassung leisten Sie einen wertvollen Beitrag zur Wiederverwendung, zum Recycling und zu anderen Formen der Verwertung von Altgeräten. Wir machen ausdrücklich darauf aufmerksam, dass Sie als Endnutzer eigenverantwortlich für die Löschung personenbezogener Daten auf dem zu entsorgenden Elektro- und Elektronik-Altgerät sind.

-  Das CE-Zeichen ist ein Freiverkehrszeichen, das sich ausschließlich an die Behörden wendet und keine Zusicherung von Eigenschaften beinhaltet.

-  Wenden Sie sich bei technischen Fragen zum Gerät an Ihren Fachhändler.

12 Technische Daten

Geräte-Kurzbezeichnung	HmIP-CI-PL
Versorgungsspannung	5 V DC (SELV)
Versorgungsspannung Steckernetzteil (Eingang)	100 V–240 VAC / 50 Hz
Stromaufnahme	1.000 mA max.
Leistungsaufnahme Steckernetzteil	4,5 W
2-Wege-Audio	Halbduplex
Auflösung	4 MP
Bildsensor	1/3" 4 Megapixel CMOS
Bitrate	32 Kbps – 2 Mbps
Effektive Pixel	2560 (H) × 1440 (V)
Framerate	1–25 fps
Linse	4.0 mm @ F2.0, 85°/45°/95°
Pan (schwenken) / Tilt (neigen)	Pan: 0°–355°, Tilt: –30° bis 77°
Min. Helligkeit	Farbe: 0.1 Lux @ F2.0, Schwarz/Weiß: 0.01 Lux @ F2.0
Speicher lokal und Cloud	256 GB, 6 s (Event)
WLAN-Frequenzen	2412–2472 MHz (max. power <20 dBm), 5150–5725 MHz (max. power <23 dBm)
WLAN-Sicherheit	128-Bit WPA/WPA2/WPA3, WPA-PSK, WPA2-PSK, WPA3-PSK
Unterstützte Speicherkarten	FAT32-Dateisystem-formatierte mi- croSD-/microSDHC-Speicherkarte
Micro-SD-Kartenslot bis max. (FAT32- Format)	256 GB
Umgebungstemperatur	–20 bis +50 °C
Abmessungen (B × H × T)	59 × 63 × 110 mm
Gewicht	161 g

Technische Änderungen vorbehalten.

Kostenloser Download der Homematic IP App!



Bevollmächtigter des Herstellers:
Manufacturer's authorised representative:

eQ-3

eQ-3 AG
Maiburger Straße 29
26789 Leer / GERMANY
www.eQ-3.de