



homematic IP

Homematic IP Schaltaktor für Markenschalter – 2-fach
Homematic IP Switch Actuator for brand switches – 2 channels

Installations- und Kurzanleitung
Installation and brief instructions



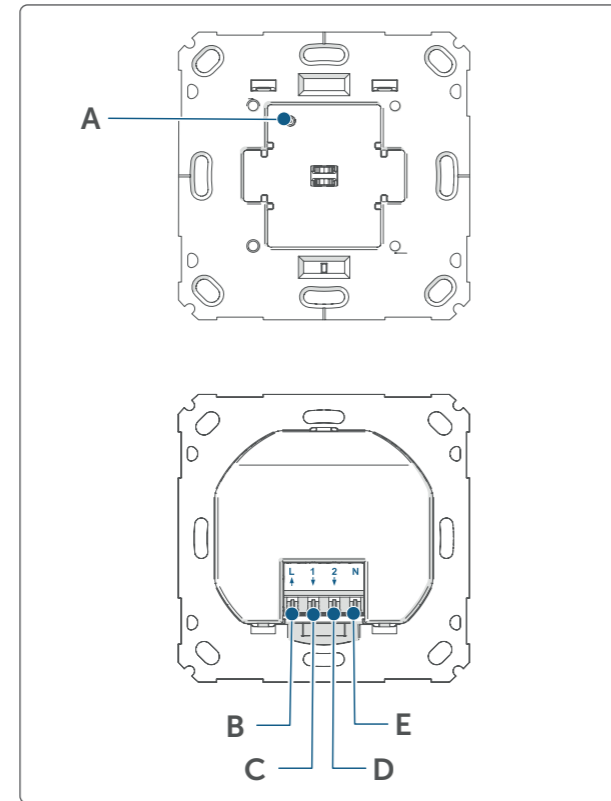
Hier geht's zur ausführlichen
Bedienungsanleitung

Proceed to the detailed manual

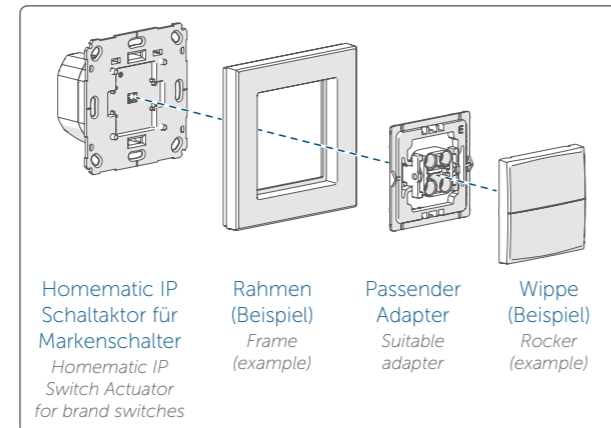
HmIP-BS2 // 156774 // V1.1 (01/2022)
Documentation © 2021 eQ-3 AG, Germany
All rights and changes reserved. Printed in Hong Kong.

Geräteübersicht // Device overview

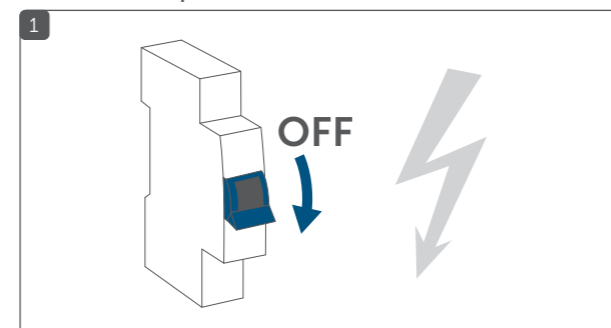
- A Systemtaste (Anlertaste und Geräte-LED) // System button (pairing button and device LED) //
- B Anschlussklemme für L † (Außenleiter) // Connecting terminal for L † (phase conductor)
- C Anschlussklemme für Kanal 1 † (Normally Open) // Connecting terminal for channel 1 † (Normally Open)
- D Anschlussklemme für Kanal 2 † (Normally Open) // Connecting terminal for channel 2 † (Normally Open)
- E Anschlussklemme für N (Neutralleiter) // Connecting cable for N (neutral conductor)



Installationsübersicht

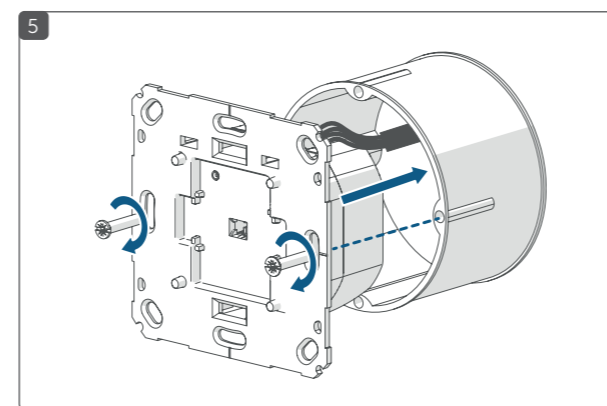
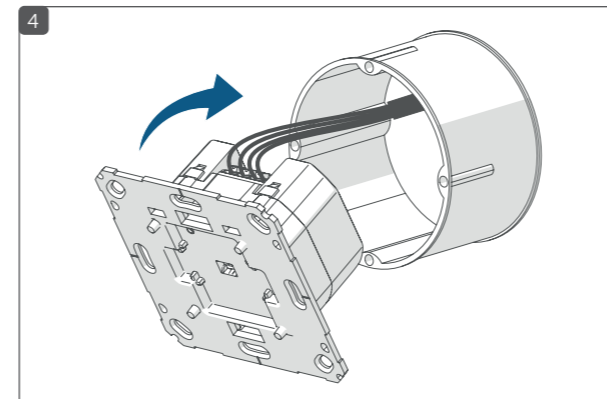
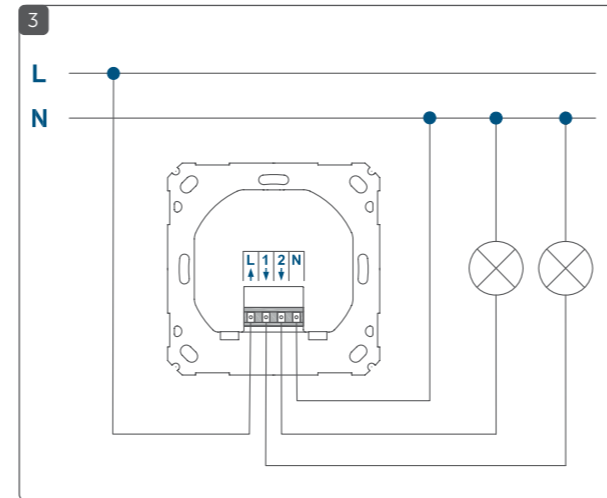
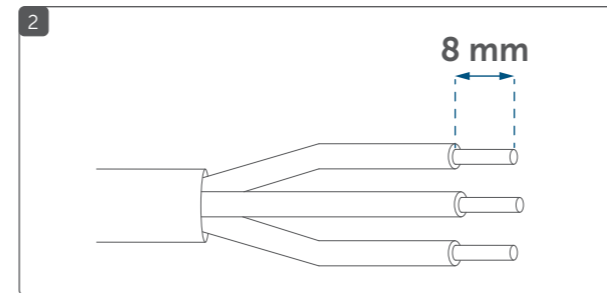


Auf Spannungsfreiheit prüfen // Make sure mains power is disconnected

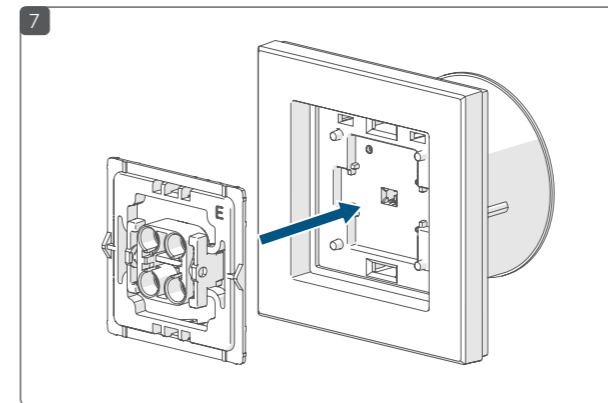
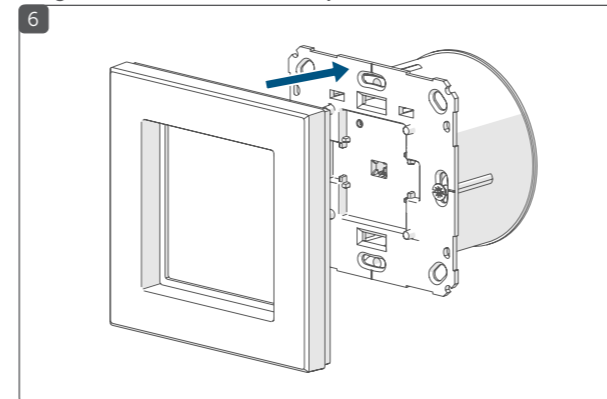


- Beachten Sie die Sicherheitshinweise auf der Rückseite!
- Please observe the safety instructions on the back side!

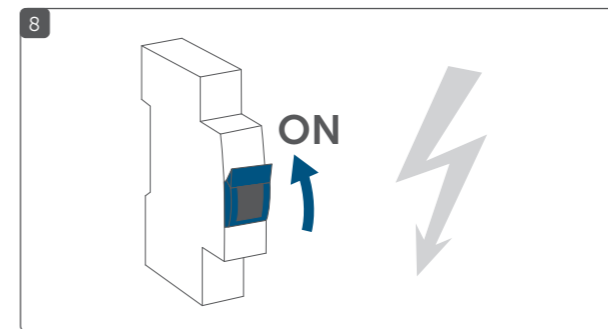
Installation



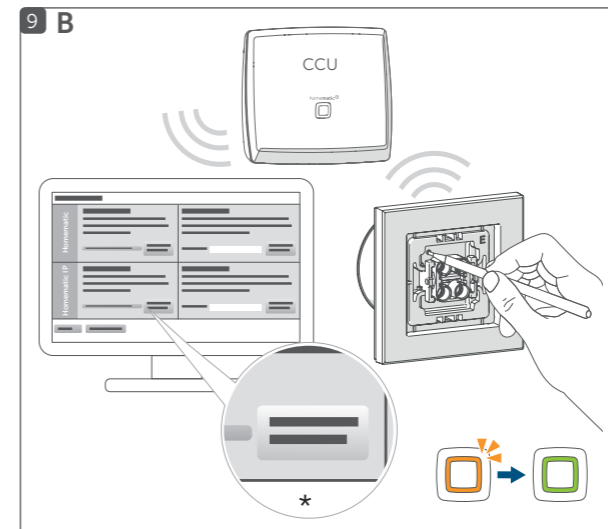
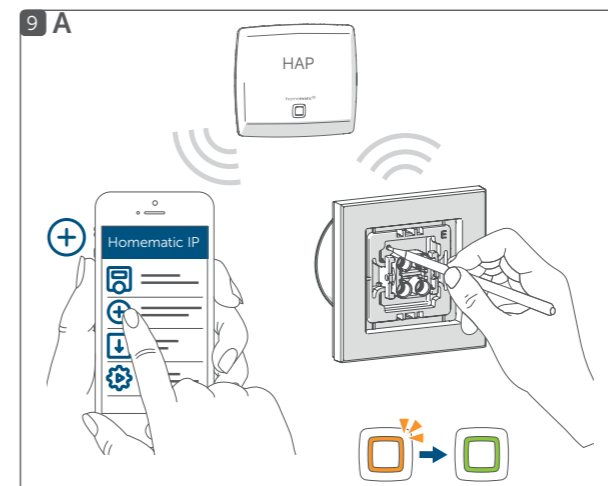
Integration in Schalterserie (Beispiel) // Integration in switch series (example)



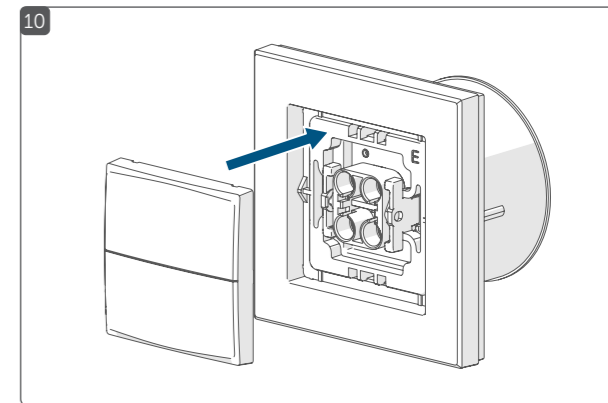
- Wählen Sie den passenden Adapter für Ihre Schalterserie aus. Eine Übersicht der verfügbaren Adapter und der kompatiblen Schalterserien finden Sie im Downloadbereich unter www.homematic-ip.com.
- Select the appropriate adapter for your switch series. An overview of the available adapters and compatible switch series can be found in the download area at www.homematic-ip.com.



Gerät anlernen an: // Add device to: A Homematic IP Access Point (Cloud) B Zentrale CCU3 // Central Control Unit CCU3

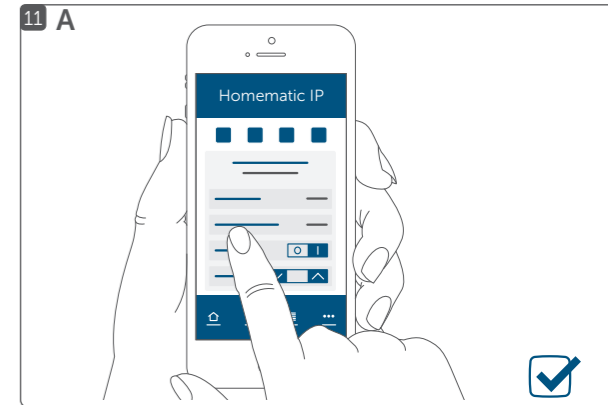


*HmIP-Gerät anlernen // Teach-in HmIP device



System einrichten: // Set-up system:

- A Homematic IP Access Point (Cloud)
- B Zentrale CCU3 // Central Control Unit CCU3



Ausführliche Handbücher für... // Detailed manuals for...

Homematic IP App



WebUI Software



Funktion

Dieses Gerät ist Teil des **Homematic IP Smart-Home-Systems** und kommuniziert über das Homematic IP Funkprotokoll. Alle Geräte des Systems können komfortabel und individuell per Smartphone über die Homematic IP App konfiguriert werden. Alternativ haben Sie die Möglichkeit, Homematic IP Geräte über die Zentrale CCU3 oder in Verbindung mit vielen Partnerlösungen zu betreiben. Welcher Funktionsumfang sich innerhalb des Systems im Zusammenspiel mit weiteren Komponenten ergibt, entnehmen Sie bitte dem Homematic IP Anwenderhandbuch.

Der **Homematic IP Schaltaktor für Markenschalter** eignet sich für die Montage in einer Unterputzdose für Schalter verschiedenster Hersteller. Einmal installiert, schaltet er bis zu zwei angeschlossene Verbraucher (z. B. Leuchten) über zwei unabhängige Kanäle ein bzw. aus.

Der Schaltaktor ermöglicht eine komfortable Steuerung der angeschlossenen Verbraucher über die Tastervippen des Schalters. Dabei steuert die obere Wippe des Tasters Kanal 1 und die untere Wippe Kanal 2 (jeweils im Toggle-Betrieb). Alternativ ist eine komfortable Bedienung per Funk-Fernbedienung oder über die Homematic IP App möglich.

Die Adapter für verschiedene Schalterserien ermöglichen einen kostensparenden Austausch von Schaltern gängiger Hersteller gegen eine intelligente Homematic IP Installation. Das Design bzw. Farben und Oberflächen von bereits installierten Schalterserien bleiben unverändert, da vorhandene Rahmen und Wippen weiter genutzt werden können.







Alle technischen Dokumente und Updates finden Sie stets aktuell unter www.homematic-ip.com.

Adapter für Markenschalter

Um eine Kompatibilität mit möglichst vielen Herstellern zu erreichen und eine Integration in die verschiedenen Designs zu erleichtern, sind verschiedene Wippadapter als Zubehör erhältlich. Eine separate Liste zur Kompatibilität mit gängigen Schalterserien finden Sie im Downloadbereich der Website www.homematic-ip.com.

Technische Daten // Technical specifications

DE	EN	Werte // Values
Geräte-Kurzbezeichnung	Device short name	HmIP-BS2
Versorgungsspannung	Supply voltage	230 V/50 Hz
Stromaufnahme (max.)	Current consumption (max.)	6 A
Leistungsaufnahme Ruhebetrieb	Standby power consumption	0,2 W
Max. Schaltleistung	Max. switching capacity	1380 W
Lastart	Load type	Ohmsche Last // ohmic load
Relais	Relay	2x Schließer, 1-polig, monostabil // 2x NO, 1-pole, monostable
Leitungsart und -querschnitt	Cable type and cross section	starre und flexible Leitung, 0,75-1,50 mm ² // rigid and flexible cable, 0.75-1.50 mm ²
Installation	Installation	nur in Schalterdosen (Gerätedosen) gemäß DIN 49073-1 // only in normal commercial switch boxes (device boxes) in accordance with DIN 49073-1
Schutzart	Degree of protection	IP20
Umgebungstemperatur	Ambient temperature	5 bis 35 °C // 5 to 35 °C
Abmessungen (B x H x T)	Dimensions (W x H x D)	71 x 71 x 37 mm
Gewicht	Weight	59 g
Funkfrequenz	Radio frequency	868.0-868.6 MHz/869.4-869.65 MHz // 868.0-868.6 MHz/869.4-869.65 MHz
Max. Funk-Sendeleistung	Maximum radiated power	10 dBm
Empfängerkategorie	Receiver category	SRD category 2
Typ. Funk-Freifeldreichweite	Typ. open area RF range	150 m
Duty Cycle	Duty cycle	< 1 % pro h / < 10 % pro h // < 1 % per h / < 10 % per h

Lastart	Load type		Relais // Relay 1-2
Ohmsche Last	Ohmic load		6 A je Kanal (Kanal 1+2 max. 6 A insgesamt) // 6 A per channel (channels 1+2 max. 6 A total)
Glühlampenlast	Incandescent lamp load		600 W
Lampen mit internem Vorschaltgerät (LED/Kompaktleuchtstofflampe)	Self-ballasted lamps (LED/compact fluorescent lamp)		100 W
HV-Halogenlampen	HV halogen lamps		600 W
Elektronische Transformatoren für NV-Halogenlampen	Electronic transformers for NV halogen lamps		600 W
Eisenkern Transformatoren für NV-Halogenlampen	Iron core transformers for NV halogen lamps		600 W
Leuchtstofflampen (unkompensiert)	Fluorescent lamps (uncompensated)		600 W
Elektrische Radiatoren/andere elektr. Heizungsanlagen (ohmsche Last)	Electric radiators and other electric heating systems (ohmic load)		3,5 A (200.000 Schaltspiele // switching cycles)

Technische Änderungen vorbehalten. // Subject to technical changes.

Hinweise zur Installation



Die Installation darf nur in handelsüblichen Schalterdosen (Gerätedosen) gemäß DIN 49073-1 erfolgen.



Der Stromkreis, an dem das Gerät und die Last angeschlossen wird, muss mit einem Leitungsschutzschalter gemäß EN60898-1 (Auslösecharakteristik B oder C, max. 10 A Nennstrom, min. 6 kA Abschaltvermögen, Energiebegrenzungsklasse 3) abgesichert sein. Installationsvorschriften lt. VDE 0100 bzw. HD384 oder IEC 60364 müssen beachtet werden.



An die Anschlussklemmen der Relaisausgänge dürfen keine SELV-/PELV-Stromkreise angeschlossen werden.



Das Gerät darf nur mit Adapter und einer zugehörigen, montierten Schalterabdeckung betrieben werden. Die Schalterabdeckung darf nur während der Konfiguration entfernt werden.



Beachten Sie beim Anschluss an die Geräteklemmen die hierfür zulässigen Leitungen und Leitungsquerschnitte.

Zugelassene Leitungsquerschnitte zum Anschluss an das Gerät sind:

Starre Leitung [mm ²]	Flexible Leitung mit und ohne Aderendhülle [mm ²]
0,75 – 1,50	0,75 – 1,50



Hinweis! Installation nur durch Personen mit einschlägigen elektrotechnischen Kenntnissen und Erfahrungen!*

Durch eine unsachgemäße Installation gefährden Sie Ihr eigenes Leben und das Leben der Nutzer der elektrischen Anlage. Mit einer unsachgemäßen Installation riskieren Sie schwere Sachschäden, z. B. durch Brand. Es droht für Sie die persönliche Haftung bei Personen- und Sachschäden. **Wenden Sie sich an einen Elektroinstallateur!**

***Erforderliche Fachkenntnisse für die Installation:** Für die Installation sind insbesondere folgende Fachkenntnisse erforderlich:

- Die anzuwendenden „5 Sicherheitsregeln“: Freischalten; gegen Wiedereinschalten sichern; Spannungsfreiheit feststellen; Erden und Kurzschließen; benachbarte, unter Spannung stehende Teile abdecken oder abschränken;

- Auswahl des geeigneten Werkzeuges, der Messgeräte und ggf. der persönlichen Schutzausrüstung;
- Auswertung der Messergebnisse;
- Auswahl des Elektroinstallationsmaterials zur Sicherstellung der Abschaltbedingungen;
- IP-Schutzarten;
- Einbau des Elektroinstallationsmaterials;
- Art des Versorgungsnetzes (TN-System, IT-System, TT-System) und die daraus folgenden Anschlussbedingungen (klassische Nullung, Schutzerdung, erforderliche Zusatzmaßnahmen etc.).

Konformitätserklärung

Hiermit erklärt die eQ-3 AG, Maiburger Str. 29, 26789 Leer, Deutschland, dass der Funkanlagentyp Homematic IP HmIP-BS2 der Richtlinie 2014/53/EU entspricht. Der vollständige Text der EU-Konformitätserklärung ist unter der folgenden Internetadresse verfügbar: www.homematic-ip.com.

EN

Function

This device is part of the **Homematic IP smart home system** and works with the Homematic IP radio protocol. All devices of the Homematic IP system can be configured comfortably and individually with a smartphone via the Homematic IP app. Alternatively, you have the option of operating Homematic IP devices via the CCU3 or in conjunction with many partner solutions. The available functions provided by the system in combination with other components are described in the Homematic IP User Guide.

The **Homematic IP Switch Actuator for brand switches** is suitable for installation in a flush-mounting box for switches from various manufacturers. Once installed, the device switches up to two connected loads (e.g. lamps) on and off via two independent channels.

The switch actuator enables easy control of the connected loads via the switch's button rockers. The switch's upper rocker controls channel 1 and the lower rocker controls channel 2 (in toggle

mode). Alternatively, operation is also possible via radio remote control or the Homematic IP app.

Adapters for different switches enable switches from popular manufacturers to be inexpensively replaced with an intelligent Homematic IP installation. The design, colour and finish of already installed switches remain the same since existing frames and rockers can continue to be used.

All current technical documents and updates are provided at www.homematic-ip.com.

Adapters for brand switch systems

To achieve compatibility with as many manufacturers as possible and make integration in different designs easier, different rocker adapters are available as accessories.

A separate list on compatibility with standard switch series can be found in the website download area www.homematic-ip.com.

Information on the installation



Installation may only take place in normal commercial switch boxes (device boxes) in accordance with DIN 49073-1.



The circuit to which the device and the load will be connected has to be secured by a cable protection switch in accordance with EN60898-1 (tripping characteristic B or C, max. 10 A rated current, min. 6 kA interrupting rating, energy limiting class 3). Installation regulations according to VDE 0100 and HD382 or 60364 have to be considered.



No SELV/PELV power circuits may be connected to the connecting terminals of the relay outputs.



The device may only be operated with adapters and the relevant, fitted switch cover. The switch cover may only be removed during configuration.



When connecting to the device terminals, take the permissible cables and cable cross sections into account.

Permitted cable cross sections for connecting to the device are:

rigid cable [mm ²]	flexible cable with/without ferrule [mm ²]
0.75 – 1.50	0.75 – 1.50



Please note! Only to be installed by persons with the relevant electro-technical knowledge and experience!*

Incorrect installation can put your own life at risk and the lives of other users of the electrical system. Incorrect installation also means that you are running the risk of serious damage to property, e.g. because of a fire. You may be personally liable in the event of injuries or damage to property. **Contact an electrical installer!**

***Specialist knowledge required for installation:** The following specialist knowledge is particularly important during installation:

- The "5 safety rules" to be used: Disconnect from mains; Safeguard from switching on again; Check that system is deenergised; Earth and short circuit; Cover or cordon off neighbouring live parts;
- Select suitable tool, measuring equipment and, if necessary, personal safety equipment;
- Evaluation of measuring results;
- Selection of electrical installation material for safeguarding shut-off conditions;
- IP protection types;
- Installation of electrical installation material;
- Type of supply network (TN system, IT system, TT system) and the resulting connecting conditions (classical zero balancing, protective earthing, required additional measures etc.).

Declaration of conformity

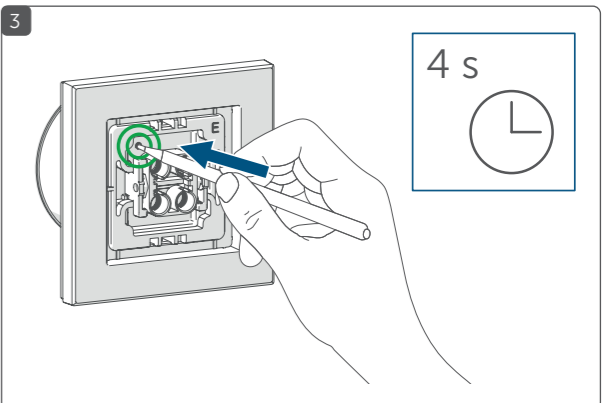
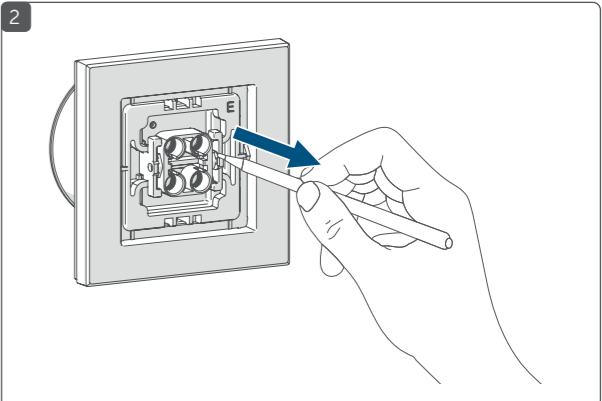
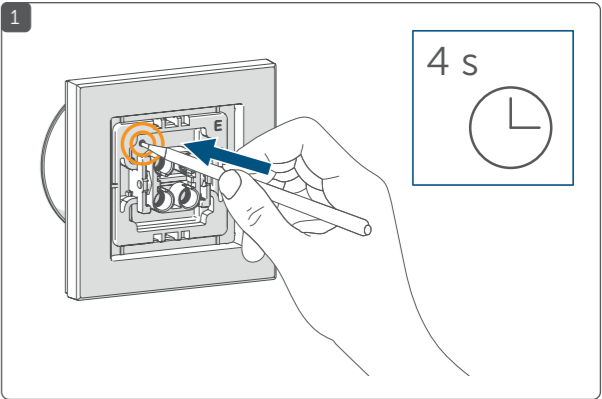
eQ-3 AG, Maiburger Straße 29, 26789 Leer, Germany hereby declares that the radio equipment type Homematic IP HmIP-BS2 is compliant with Directive 2014/53/EU. The full text of the EU declaration of conformity is available at www.homematic-ip.com

Werkseinstellungen wiederherstellen // Restore factory settings



Beim Wiederherstellen der Werkseinstellungen gehen alle Einstellungen verloren.

When the factory settings are restored, all settings are lost.



Bevollmächtigter des Herstellers:
Manufacturer's authorised representative:

eQ-3 AG
Maiburger Straße 29
26789 Leer/Germany
www.eQ-3.de