



## 1. Introductie

Hartelijk dank voor het aankopen van een van onze producten. Voordat u gebruik maakt van de data logger lees eerst zorgvuldig de gebruikers handleiding. Daar vindt u nuttige informatie voor het begrijpen van alle functies.

### 1.1 Inhoud bij aflevering

- Data Logger LOG32
- Wandhouder
- Batterij 3,6 volt
- 2 x schroeven en moertjes
- USB beschermkapje (Reeds geplaatst)

### 1.2 Algemeen advies

- Controleer of de inhoud van de verpakking onbeschadigd is en compleet.
- Verwijder de beschermende folie van de startknop en de twee LED's.
- Om het instrument schoon te maken mag u geen schurende schoonmaakmiddelen gebruiken maar alleen een vochtige of droge, zachte doek. Laat niet toe dat vocht doordringt in het binnenste van het apparaat.
- Berg het meetapparaat op, op een droge en schone plek.
- Zorg ervoor dat het apparaat geen krachten ondervindt zoals schokken of druk.
- Er wordt geen verantwoordelijkheid genomen voor onregelmatige of incomplete meetwaarden en de resultaten daarvan, er wordt geen aansprakelijkheid genomen voor de daardoor ontstane schade.

### 1.3 Overzicht figuur B

1. Startknop, 2. LED groen, 3. LED rood, 4. Batterij vak, 5. USB Verbinding,
6. USB-beschermkapje, 7. Wandhouder, 8. Sleuf, ...hier bevindt zich de sensor,
9. Beschermende folie

### 1.4 Bereik van de aflevering en het gebruik

De meetapparaten uit de serie LOG32 zijn voor registratie, alarmering, visualisering van temperatuur-, vochtigheid\*, dauwpunt-\* en luchtdrukmeetwaardes\*\* (\*alleen voor LOG32TH/THP, \*\* alleen voor LOG32THP) geschikt. Gebruiksgebieden zijn de bewaking van opslag- en transportvoorwaarden of andere temperatuur-, vochtigheid en/of drukgevoelige processen. De logger heeft een ingebouwde USB-poort en kan zonder kabels verbonden worden aan Windows PC's. De USB-poort wordt beschermd door een doorzichtig plastic kapje. De groene LED knippert elke 30 seconden tijdens een opname. De rode LED wordt gebruikt voor het tonen van begrenzingsalarm of status boodschappen, ('batterijen vervangen' bijvoorbeeld) De logger heeft ook een interne zoemer die de gebruikersinterface ondersteunt.

## 1.5 Voor uw veiligheid

TDit apparaat is uitsluitend bedoeld voor het applicatie veld zoals hierboven beschreven. Het mag alleen gebruikt worden zoals beschreven in deze handleiding. Niet geautoriseerde reparaties, modificaties of wijzigingen aan het product zijn niet toegestaan.

### 1.6 Gebruiksklaar

De logger is al van tevoren ingesteld (zie de standaard instellingen) en klaar op te starten. Het kan onmiddellijk gebruikt worden zonder enige software.

## 2. Eerste start en begin van de opnames

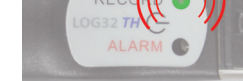
Druk op de knop gedurende 2 seconden, de zoemer klinkt 1 seconde lang.



De LED licht groen op gedurende 2 seconden,- de opname is begonnen.



LED knippert elke 30 sec.



## 2.1 Herbegin de opname

Zie 2 de logger wordt standaard gestart met de knop en gestopt via de USB-poort plug-in.De gemeten waarden worden automatisch bijgeschreven in het PDF bestand. **OPMERKING:** Wanneer u herstart wordt het bestaande PDF bestand overschreven. Belangrijk! Sla de gegenereerde PDF-bestanden altijd veilig op in uw PC.

### 3. Stop de opname / maak een PDF bestand aan.

Verbindt de logger met de USB-poort. De zoemer klinkt gedurende 1 seconde. Het LED knippert groen totdat het uiteindelijke PDF bestand is aangemaakt (dat kan tot 40 sec. Duren).



De zoemer klinkt en de LED blijft groen. De logger wordt getoond als een verwijderbare drive LOG32TH/LOG32T/LOG32THP



Bekijk de PDF en sla die op. *De PDF wordt overschreven wanneer de volgende log begint!*

## 4. Beschrijving van het PDF-resultaatbestand (Fig. B)

Bestandsnaam: e.g. LOG32TH\_14010001\_2014\_06\_12T092900.DBF

**A** LOG32TH: Apparaat  
14010001: Serieel  
2014\_06\_12: Begin opname (datum)  
T092900: Tijd (uu:mm:ss)

**B** Beschrijving: Logboek info uitvoeren programma, bewerken de software LogConnect\*

**C** Configuratie: Vooraf ingestelde parameters

**D** Samenvatting: Overzicht van meetresultaten

**E** Illustraties: Diagram van gemeten waarden

**F** Handtekening: Tekens PDF, als dat nodig is

**G** ✓ :Meting OK    ✗ :Meting mislukt

### 5. Standaard instelling/instellingen fabriek

Merk de volgende standaard instellingen van de data-logger op voor de eerste keer gebruiken. Door de software LogConnect\* te gebruiken kan de instelparameter makkelijk worden veranderd:

Interval: 5 Minuten LOG32TH/ LOG32THP, 15 Minuten LOG32T

Start mogelijk door: druk op knop

Stop mogelijk door: aansluiting USB

Laag alarm: Hoog alarm:

Temperatuur: -40,0°C 70,0°C

Vochtigheid (LOG32TH/THP): 0,0 %rH 100,0 %rH

Luchtdruk (alleen LOG32THP): 300 hPa 1100 hPa

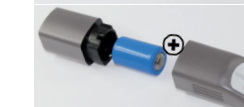
Alarmvertraging: 0 seconde

\* Koppeling om LogConnect te downloaden om toegang te krijgen tot de software <http://download.dostmann-service.de>, selecteer Downloda/Software/5005-0172\_Log32TH/Software

## 6. De batterij vervangen



Verdraai kapje achter (ongeveer 10 graden).



De batterijdeksel opent. Verwijder lege batterij en steek nieuwe batterij in, zoals u hier ziet.



Vervanging batterij OK, beide LED's lichten 1 seconde op, geluid van een pieptoon.

**OPMERKING:** Controleer de status van de LOGGER. Druk gedurende 1 seconde op de startknop. Als de groene LED tweemaal flitst, is de logger bezig met opnemen! Deze procedure kan zo vaak als u wilt worden uitgevoerd.

### 7. Alarmsignalen

Logger in de modus voor opnemen



Zoemer maakt eenmaal per 30 seconden een geluid gedurende 1 seconde, rode LED knippert elke 3 seconden – gemeten waarden overschrijden geselecteerd meetbereik (niet met standaard instellingen). Alarmgrenzen kunnen gewijzigd worden met behulp van de software LogConnect\*.

## Logger in modus Stand-by (niet in modus voor opnemen)



Rode LED knippert eenmaal elke 4 seconden. Vervang batterij.



Rode LED knippert tweemaal of vaker elke 4 seconden. Hardware-fout!

\* Koppeling om LogConnect te downloaden om toegang te krijgen tot de software <http://download.dostmann-service.de>, selecteer Downloda/Software/5005-0172\_Log32TH/Software

### 8. Wegdoen van afval

Dit product is gemaakt met behulp van hoogkwalitatieve materialen en onderdelen die men kan recycleren en hergebruiken.

Doel nooit batterijen en herlaadbare batterijen weg bij het gewone huisvuil. Als consument bent u wettelijk verplicht om deze naar een winkel mee te nemen of naar goed verzamelpunt, afhankelijk van nationale en plaatselijke regelgeving om het milieu te beschermen. De symbolen voor de zware metalen die dit product bevat, zijn Cd = Cadmium, Hg = Kwik, Pb = Lood.

Dit instrument krijgt een label in overeenstemming met de richtlijn voor elektrisch en elektronische afval van de Europese Unie. Doe dit product niet bij het huisvuil. De gebruiker is verplicht elektrisch en elektronisch afval naar het aangewezen verzamelpunt voor dit soort afval te brengen om te zorgen dat bij het wegdoen van dit apparaat de milieunormen in acht genomen worden.

CE Dit teken duidt erop, dat het product voldoet aan de vereisten van de richtlijn van de EEG en is getest volgens de gespecificeerde testmethoden.

Technische wijzigingen, eventuele fouten en misdruk gereserveerd. Stand01\_CHB1504.

# LOG32TH / LOG32T / LOG32THP

5005-0172 / 5005-0170 / 5005-0173

Registrador de datos de temperatura, humedad\* y presión\*\*  
Datalogger voor temperatuur, vochtigheid\* en druk\*\*

Instrucciones de funcionamiento  
Gebruiksaanwijzing



\*sóloLOG32TH/LOG32THP  
\*alleenLOG32TH/LOG32THP  
\*\*sóloLOG32THP  
\*\*alleen LOG32THP

[www.dostmann-electronic.de](http://www.dostmann-electronic.de)



Inicio rápido con la configuración predefinida



El LED verde parpadea (cada 30 s)



2.



1. Iniciar registro: presione hasta que se emita una señal de alarma



3. Inserte el registrador en el puerto USB



Ve el PDF y guárdelo



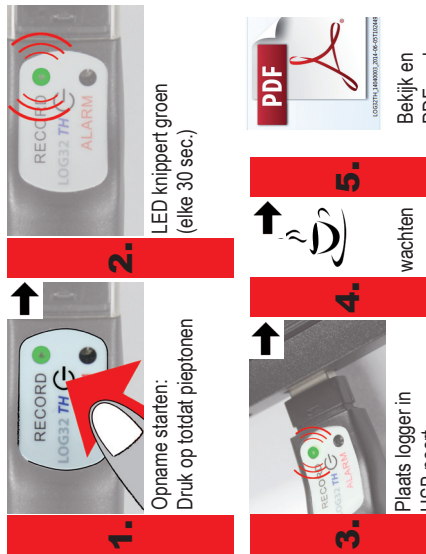
5.



4. Espere



3.



## 1. Introducción

Muchas gracias por adquirir uno de nuestros productos. Antes de la puesta en marcha del registrador de datos, lea detenidamente este manual. En él encontrará información de gran utilidad para entender todas las funciones.

### 1.1 Contenido

- Registrador de datos LOG32
- Soporte de pared
- Batería 3,6 V
- Capuchón protector del USB
- 2 tornillos y tacos (ya insertados)

### 1.2 Recomendaciones generales

- Compruebe que el contenido del paquete está completo y no está dañado.
- Retire la lámina protectora que se encuentra sobre el botón de inicio y los dos LED.
- No use productos abrasivos para limpiar el aparato, solo un paño suave seco o húmedo. No permita que penetre ningún tipo de líquido en el interior del dispositivo.
- Guarde el dispositivo de medición en un lugar seco y limpio.
- Evite que el dispositivo se vea sometido a presiones o impactos.
- El fabricante no se hará responsable de posibles valores de medición irregulares o incompletos ni de sus resultados, ni asumirá ningún tipo de responsabilidad por los daños derivados de los mismos.

### 1.3 Vista general



Fig. A

1. botón de inicio
2. LED verde
3. LED rojo
4. portabaterías
5. conector USB
6. capuchón protector del USB
7. soporte de pared
8. hendidura (es el lugar en el que se encuentra el sensor)
9. lámina protectora

### 1.4 Volumen de suministro y uso

Los aparatos de medición de la Serie LOG32 son adecuados para el registro, advertencia y visualización de los valores de la temperatura, humedad\*, punto de rocío\*\* y presión atmosférica\*\* (\*sólo LOG32TH/THP, \*\* sólo LOG32THP). Los ámbitos de aplicación son la supervisión de las condiciones de transporte y almacenamiento u otros procesos sensibles a la temperatura, humedad y/o presión. El registrador dispone de un puerto USB integrado que se puede conectar sin cables a cualquier PC de Windows. El puerto USB está protegido por un capuchón transparente de

plástico. El LED verde parpadea cada 30 segundos cuando está registrando datos. El LED rojo se usa para mostrar los mensajes de estado o las alarmas de límites/alertas (es necesario cambiar la batería, etc.). El registrador también cuenta con un timbre interno compatible con la interfaz del usuario.

### 1.5 Medidas de seguridad

Este producto está diseñado exclusivamente para el campo de aplicación descrito anteriormente. Solo se debe usar de acuerdo con lo descrito en estas instrucciones. Los cambios, modificaciones o reparaciones no autorizadas del producto están prohibidos.

### 1.6 Listo para usar

El registrador ya está preconfigurado (consulte los 5 ajustes predeterminados) y listo para utilizar. Se puede utilizar de inmediato sin necesidad de software.

## 2. Primera puesta en marcha y primer registro de datos

Mantenga pulsado el botón durante 2 segundos, se emitirá una señal durante 1 segundo



El LED permanecerá verde durante 2 segundos: ¡el registrador está en marcha!

El LED verde parpadea cada 30 segundos

## 2.1 Comenzar a registrar datos

Consulte el punto 2. El registrador se inicia por defecto al pulsar el botón y se detiene al conectar el puerto USB. Los valores medidos se muestran automáticamente en un archivo PDF.

NOTA: al volver a iniciar el registro, los datos se sobrescriben en el archivo PDF existente. ¡Importante! Guarde siempre en el PC los archivos PDF generados.

## 3. Detener el registro / crear PDF



Conecte el registrador al puerto USB. Se emite un sonido de alerta durante 1 segundo.

El LED verde parpadea hasta que el PDF se crea (puede tardar hasta 40 segundos).

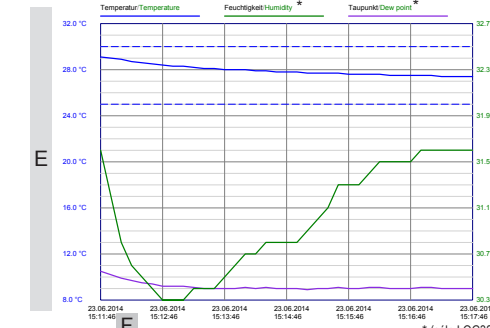
Se emite un sonido de alerta y el LED se queda en verde. El registrador se muestra como dispositivo LOG32TH/LOG32T/LOG32THP extraíble.

Vea el PDF y guárdelo. ¡Los datos del PDF se sobrescribirán cuando se vuelva a iniciar el registro de datos!



## Fig. B

LOG32TH_14060010_2014-06-23T15:11:33.DBF			
<b>&lt;Log Beschreibung / Log Description&gt;</b>			
KONFIGURATION / CONFIGURATION			
Benutzer / Operator	Editieren mit / Edit with LogConnect		
Intervall / Interval	00:00:10	Taste / Button	
Start möglich durch / Start possible by	USB Verbindung / USB connect	Alarm unten / Alarm low	Alarm oben / Alarm high
Stopp möglich durch / Stop possible by	25.0 °C	30.0 %rH	60.0 %rH
Temperatur / Temperature	30.0 °C		
Feuchtigkeit / Humidity	00:00:00		
Alarmverzögerung / Alarm delay			
Zusammenfassung / Summary			
Startzeit / Start time	23.06.2014 15:11:46	Start durch / Start by	Taste / Button
Stoppzeit / Stop time	23.06.2014 15:17:46	Stopp durch / Stop by	USB Verbindung / USB connect
Datensätze / Records	37	Dauer / Duration	00:06:00
Min	Avg	Max	
27.4 °C	27.9 °C	28.4 °C	
30.3 %rH	30.9 %rH	31.6 %rH	
6.9 °C	9.1 °C	10.5 °C	
Anzahl / Count	0		
Alarm / Alarm			



Unterschrift / Signature F \* (sólo LOG32TH)



## 4. Descripción de los resultados del archivo PDF

Nombre del archivo: por ejemplo, LOG32TH\_14010001\_2014\_06\_12T092900.DBF

A LOG32TH: dispositivo  
14010001: Número de serie  
2014\_06\_12: Fecha de inicio del registro  
T092900: Hora: (hhmmss)

B Descripción: información del desarrollo del registro, edición con software LogConnect\*

C Configuración: parámetros predefinidos

D Resumen: Resumen general de los resultados de las mediciones

E Gráficos: diagrama de los valores medidos

F Firma: firma del PDF si es necesario

G ✓ : medición realizada correctamente X : error en la medición

## 5. Configuración estándar / configuración de fábrica

Tenga en cuenta los siguientes ajustes de fábrica del registrador de datos antes de usarlo por primera vez. Con el software LogConnect\*, es posible cambiar fácilmente los parámetros de medición:

Intervalo: 5 min LOG32TH/LOG32THP, 15 min LOG32T

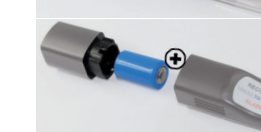
Posible inicio: al pulsar la tecla

Posible parada: al conectar el USB

Temperatura:	Alarma por debajo de: -40,0 °C	Alarma por encima de: 70,0 °C
Humedad (LOG32TH/THP):	0,0 %rH	100,0 %rH
presión atmosférica (sólo LOG32THP):	300 hPa	1100 hPa
Retraso de alarma:	0 s	

\*Enlace para descargar el software LogConnect: entre en <http://download.dostmann-service.de> y seleccione Downloads/Software/5005-0172\_Log32TH/Software/

## 6. Sustitución de la batería



Si la batería está correctamente cambiada: ambos LED se iluminan durante 1 segundo y se emitirá una señal

## 7. Señales de alarma

### Registrador en modo de registro

La alarma suena 1 segundo cada 30 segundos, el LED rojo parpadea 3 segundos: los valores medidos superan el rango de medición seleccionado (no con la configuración estándar). Los límites de alarma se pueden modificar a través del software LogConnect\*.

Gire ligeramente el capuchón (alrededor de 10°), para abrir la tapa de la batería.

Retire la batería vacía e inserte una nueva, tal y como se muestra.

Si la batería está correctamente cambiada: ambos LED se iluminan durante 1 segundo y se emitirá una señal

## Registrador en modo de espera (no en modo de registro)

El LED rojo parpadea una vez cada 4 segundos. Sustituya la batería.

El LED rojo parpadea dos o más veces cada 4 segundos. ¡Error de hardware!

\*Enlace para descargar el software LogConnect: entre en <http://download.dostmann-service.de> y seleccione Downloads/Software/5005-0172\_Log32TH/Software/

## 8. Eliminación de residuos

Este producto ha sido fabricado usando componentes y materiales de alta calidad que se pueden reciclar y reusar.

Nunca deseché las baterías vacías y las baterías recargables en la basura doméstica. Como consumidor, está legalmente obligado a entregarlas en su tienda habitual o en un punto de recogida adecuado, según las normativas nacionales o locales dirigidas a proteger el medio ambiente. Los símbolos de los metales pesados que contiene son: Cd=cadmio, Hg=mercurio, Pb=plomo

Este dispositivo está etiquetado de acuerdo con la Directiva de la UE sobre residuos de aparatos eléctricos y electrónicos (RAEE). No lo deseché en la basura doméstica normal. El usuario está obligado a llevar los dispositivos al final de su vida útil a un punto limpio designado para la recogida de aparatos eléctricos y electrónicos, a fin de garantizar su eliminación segura y que no dañe el medio ambiente.

Esta marca certifica que el producto cumple los requisitos de la directiva de la CEE y ha sido probado de acuerdo con los métodos de prueba específicos.

Cambios técnicos, errores y errores de imprenta reservados. Stand01\_CHB1504